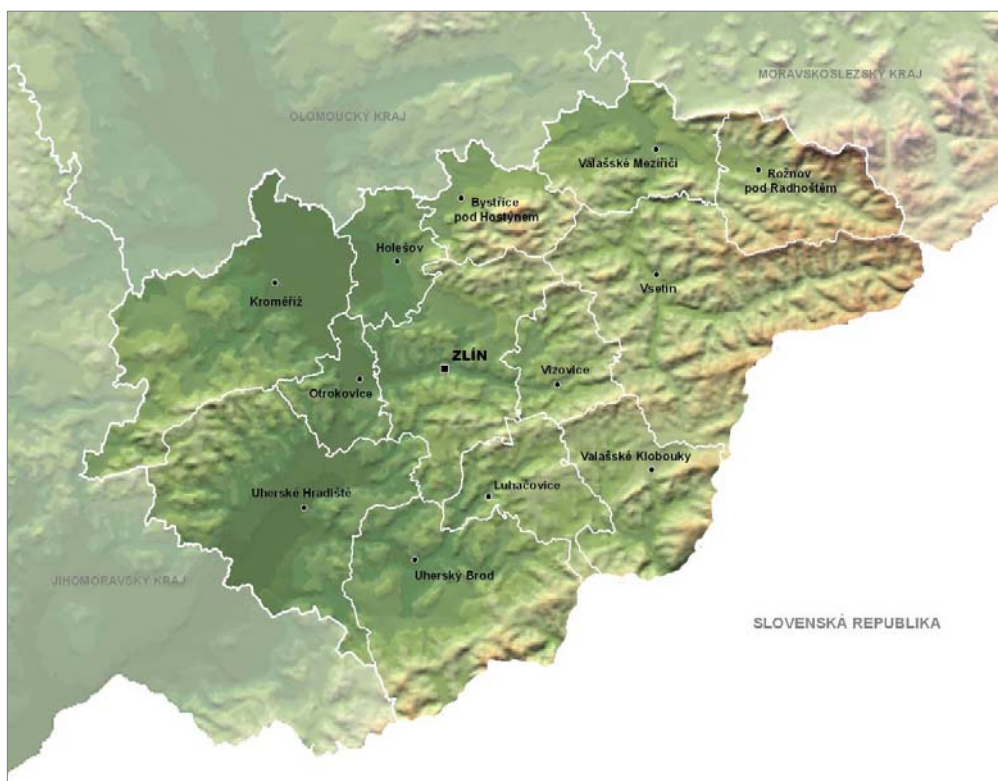


# **ZÁSADY ÚZEMNÍHO ROZVOJE ZLÍNSKÉHO KRAJE**

## **C. VYHODNOCENÍ VLIVŮ NA UDRŽITELNÝ ROZVOJ ÚZEMÍ**



# OBSAH

## TEXTOVÁ ČÁST<sup>1</sup>

str.

### ODDÍL A. VYHODNOCENÍ VLIVŮ ZÚR ZK NA ŽIVOTNÍ PROSTŘEDÍ PODLE PŘÍLOHY K ZÁKONU č. 183/2006 Sb. V PLATNÉM ZNĚNÍ

ÚVOD .....	2
6.2 Rozvojové oblasti a osy a specifické oblasti .....	4
6.2.1 Vlivy z hlediska ochrany přírody .....	5
6.2.2 Vlivy z hlediska ochrany ovzduší .....	5
6.2.3 Vlivy z hlediska ochrany nerostného bohatství .....	5
6.2.4 Vlivy z hlediska ochrany půdního fondu .....	6
6.2.5 Vlivy z hlediska ochrany vod .....	6
6.2.6. Vlivy na kulturní hodnoty a obyvatelstvo .....	7
6.2.7 Hlavní environmentální limity v rozvojových oblastech a osách a specifických oblastech .....	7
6.13 Plochy a koridory územního systému ekologické stability .....	7

#### Příloha 1

6.15 Vyhodnocení vlivů mimo území Zlínského kraje a příhraniční vlivy .....	8
Tab. 3.1 Hodnocení rozvojových oblastí a rozvojových os .....	9
Tab. 3.2 Hodnocení specifických oblastí .....	10
Tab. 3.3 Hodnocení vlivů záměrů na životní prostředí .....	12

#### Příloha 2

2. PROBLÉMOVÝ VÝKRES – VLIVY NA OCHRANU PŘÍRODY II – VÝŘEZ 1:100 000

### ODDÍL B. VYHODNOCENÍ VLIVŮ ZÚR ZK NA ÚZEMÍ NATURA 2000

1. NOVÉ EVROPSKY VÝZNAMNÉ LOKALITY .....	21
2. PŘEHLED ZMĚN PROVEDENÝCH V AKTUALIZACI ZÚR ZK .....	22
3. VYHODNOCENÍ VLIVŮ ZÚR ZK NA NOVÉ EVROPSKY VÝZNAMNÉ LOKALITY .....	24
3.1 Metodika .....	24
3.2 Vyhodnocení vlivů záměrů ZÚR ZK na nové EVL .....	24
4. ZÁVĚR .....	26

---

<sup>1</sup> Číslo kapitoly jsou uvedeny identicky s Vyhodnocením vlivů na životní prostředí vydaných ZÚR ZK (Ekotoxa, s.r.o.)

**ODDÍL C. VYHODNOCENÍ VLIVŮ ZÚR ZK NA STAV A VÝVOJ ÚZEMÍ PODLE  
VYBRANÝCH SLEDOVANÝCH JEVŮ OBSAŽENÝCH V ÚZEMNĚ  
ANALYTICKÝCH PODKLADECH**

ÚVOD .....	28
C. VYHODNOCENÍ VLIVŮ ZÚR NA STAV A VÝVOJ ÚZEMÍ PODLE VYBRANÝCH SLEDOVAJEVŮ OBSAŽENÝCH V ÚZEMNĚ ANALYTICKÝCH PODKLADECH.....	28

**ODDÍL D. PŘEDPOKLÁDANÉ VLIVYNA VÝSLEDKY ANALÝZY SILNÝCH STRÁNEK,  
SLABÝCH STRÁNEK, PŘÍLEŽITOSTÍ A HROZEB**

D.I VLIV NA ELIMINACI NEBO SNÍŽENÍ HROZEB ŘEŠENÉHO ÚZEMÍ.....	37
D.II. VLIV NA POSÍLENÍ SLABÝCH STRÁNEK ŘEŠENÉHO ÚZEMÍ.....	43
D.III. VLIV NA VYUŽITÍ SILNÝCH STRÁNEK A PŘÍLEŽITOSTÍ ŘEŠENÉHO ÚZEMÍ .....	46
D.IV. VLIV NA STAV A VÝVOJ HODNOT ŘEŠENÉHO ÚZEMÍ.....	48

**ODDÍL E. VYHODNOCENÍ PŘÍNOSŮ ZÚR ZK K NAPLNĚNÍ PRIORIT ÚZEMNÍHO  
PLÁNOVÁNÍ .....**

52

**ODDÍL F. VYHODNOCENÍ VLIVŮ NA UDRŽITELNÝ ROZVOJ ÚZEMÍ - SHRUTÍ**

F.I. VYHODNOCENÍ VLIVŮ ZÚR ZK NA VYVÁŽENOST VZTAHU PODMÍNEK PRO PŘÍZNIVÉ ŽIVOTNÍ PROSTŘEDÍ, PRO HOSPODÁŘSKÝ ROZVOJ A PRO SOUDRŽNOST SPOLEČENSTVÍ OBYVATEL ÚZEMÍ.....	59
F.II. SHRUTÍ PŘÍNOSU ZÚR ZK K VYTVÁŘENÍ PODMÍNEK PRO PŘEDCHÁZENÍ ZJIŠTĚNÝM RIZIKŮM OVLIVŇUJÍCÍM POTŘEBY ŽIVOTA SOUČASNÉ GENERACE OBYVATEL ŘEŠENÉHO ÚZEMÍ A PŘEDPOKLÁDANÝM OHROŽENÍM PODMÍNEK ŽIVOTA GENERACE BUDOUCÍCH.....	72

**GRAFICKÁ ČÁST**

---

2. PROBLÉMOVÝ VÝKRES – VLIVY NA OCHRANU PŘÍRODY II – VÝŘEZ	1:100 000
7. PROBLÉMOVÝ VÝKRES – VLIVY NA ÚZEMÍ NATURA 2000	1:100 000

## **Oddíl A.**

# **VYHODNOCENÍ VLIVŮ ZÚR ZK NA ŽIVOTNÍ PROSTŘEDÍ PODLE PŘÍLOHY STAVEBNÍHO ZÁKONA**

## ÚVOD

Dokumentace Vyhodnocení vlivů Zásad územního rozvoje Zlínského kraje na životní prostředí byla zpracována za účelem zapracování a doplnění hodnocení změn provedených v dokumentaci Aktualizace zásad územního rozvoje Zlínského kraje na životní prostředí (červen 2011).

Hodnocení je zpracováno dle metodiky použité pro zpracování dokumentace Vyhodnocení vlivů Zásad územního rozvoje Zlínského kraje na životní prostředí zpracované firmou Ekotoxa, s.r.o. v roce 2008. Stejný metodický postup byl použit z důvodu zajištění kompatibility obou dokumentů.

V následující tabulce 1 je uveden stručný přehled změn provedených v rámci zpracování Aktualizace Zásad územního rozvoje Zlínského kraje a přehled změn, které se promítají do dokumentace Vyhodnocení vlivů Zásad územního rozvoje Zlínského kraje na životní prostředí (aktualizace září 2012).

**Tab. 1 PŘEHLED ZMĚN PROVEDENÝCH V AKTUALIZACI ZÚR ZK**

Přehled změn provedených v Aktualizaci ZÚR Zlínského kraje	Změny provedené v dokumentaci Vyhodnocení vlivů na životní prostředí
Priority Zlínského kraje jsou upraveny v souladu s PÚR ČR 2008 a doplněny o nové.	Změna se přímo nepromítá do aktualizace Vyhodnocení vlivů na životní prostředí. Oproti PÚR ČR 2006 nedošlo ke změnám, které by ovlivnily koncepční řešení v oblasti životního prostředí.
Upřesnění územního vymezení rozvojové oblasti OB9 Zlín, rozvojových os OS11 Lipník nad Bečvou – Přerov – Uherské Hradiště – Břeclav – hranice ČR/Rakousko, OS12 Zlín – hranice ČR/Slovensko (-Púchov) a specifické oblasti SOB2 Beskydy.	Aktualizováno hodnocení rozvojové oblasti OB9 Zlín, rozvojové osy OS11 Lipník nad Bečvou – Přerov – Uherské Hradiště – Břeclav – hranice ČR/Rakousko, OS12 Zlín – hranice ČR/Slovensko (-Púchov) a specifické oblasti SOB2 Beskydy (viz kapitola 6 + přílohová část).
Do specifických oblastí nadmístního významu jsou nově zařazeny tyto části území: <ul style="list-style-type: none"> <li>část ORP Kroměříž severozápadně od Chřibů, ve které převažuje zemědělská půda, je zde nízká kvalita přírodního prostředí a obce trpí nízkým ekonomickým potenciálem, nezaměstnaností a dalšími negativními sociálními aspekty,</li> <li>oblast Kopanic, která se nachází ve velmi kvalitním přírodním prostředí Bílých Karpat, její obce však trpí velmi nízkou úrovní ekonomického potenciálu, nezaměstnaností a dalšími negativními sociálními aspekty, přičemž se zde nedaří nastartovat rozvoj rekreace a cestovního ruchu,</li> <li>oblast jižně od Uherského Brodu, kde se projevuje výrazný rozdíl mezi nízkou kvalitou přírodního prostředí této převážně zemědělské krajiny a poměrně vysokou úrovní vyváženosti v obcích v této oblasti.</li> </ul>	Aktualizováno hodnocení specifických oblastí nadmístního významu (viz kapitola 6 + přílohová část)
Vymezení specifické oblasti nadmístního významu na území Bílé Karpaty (části území ORP Uherský Brod, Luhačovice, Valašské Klobouky) v souladu s PUR ČR 2008	Aktualizováno hodnocení specifických oblastí nadmístního významu (viz kapitola 6 + přílohová část)
Zrušení specifické oblasti nadmístního významu N-SOB2 Luhačovice	Změna se nepromítá do aktualizace Vyhodnocení vlivů na životní prostředí

Přehled změn provedených v Aktualizaci ZÚR Zlínského kraje	Změny provedené v dokumentaci Vyhodnocení vlivů na životní prostředí
Rozvojové záměry označené v PÚR ČR 2008 písmenem „S“, u kterých budou parametry teprve stanoveny, jsou nově slovně definovány jako nové kapacitní silnice. Změna označení záměru S9 Otrokovice (R55) – Zlín – (R49) v souladu s PÚR ČR 2008.	Změna se nepromítá do aktualizace Vyhodnocení vlivů na životní prostředí
Železniční koridor ŽD1 Brno-Přerov (stávající trať č. 300) s větví na Kroměříž-Otrokovice-Zlín-Vizovice s pokračováním na stávající trať č. 280 (Hranice na Moravě - Horní Lideč - hranice ČR/SR - Púchov) je přehodnocen a v úseku Vizovice – Valašská Polanka převeden z návrhu do územní rezervy.	Změna se nepromítá do aktualizace Vyhodnocení vlivů na životní prostředí
<p>Na základě uplatněného stanoviska Ministerstva zemědělství ČR jako příslušného dotčeného orgánu vypuštění ploch územních rezerv těchto území chráněných pro akumulaci povrchových vod:</p> <ul style="list-style-type: none"> <li>•Ostrožská Lhota (Ok luka),</li> <li>•Solane (Leští),</li> <li>•Rožnov (Rožnovská Bečva),</li> <li>•Halenkov (Dinotice),</li> <li>•Záhorovice (Kladenka),</li> <li>•Ořechov (Vážanský potok),</li> <li>•Lužná (Senice),</li> <li>•Ostroh (Morava).</li> </ul> <p>Vypuštění ploch územních rezerv území chráněných pro akumulaci povrchových vod (kromě ploch území chráněných pro akumulaci povrchových vod Rajnochovice a Vlachovice).</p>	Změna se nepromítá do aktualizace Vyhodnocení vlivů na životní prostředí
Vypuštění odkazů na SVP	Změna se nepromítá do aktualizace Vyhodnocení vlivů na životní prostředí
Vypuštění problematiky protipovodňové ochrany z řešení ZÚR ZK.	Změna se nepromítá do aktualizace Vyhodnocení vlivů na životní prostředí
Vypuštění koridoru územní rezervy vedení VVN 110 kV Uherský Brod - Strání (- Slovensko)	Změna se nepromítá do aktualizace Vyhodnocení vlivů na životní prostředí
Do kategorie stav převeden VTL plynovod, pro který byl v ZÚR ZK stanoven koridor pro VTL obchvat Vsetína (vymezeno jako veřejně prospěšná stavba P05).	Změna se nepromítá do aktualizace Vyhodnocení vlivů na životní prostředí
Prověření a úprava vedení trasy regionálního biokoridoru RBK 1582 Hrabůvka-Na Horách (vymezeno jako veřejně prospěšné opatření PU 160) dle požadavku města Otrokovice.	Aktualizováno hodnocení skladebných částí USES (viz kapitola 6 + přílohové části)
<p>Vypuštění těchto územních studií:</p> <p>č. 3 ÚS Rozvoj kombinované dopravy a logistiky na území Zlínského kraje ve vztahu k rozvojovým potenciálům a předpokladům území</p> <p>č. 5 ÚS Rekreační ,</p> <p>č. 6 ÚS Rozvoj rekreace v širším prostoru Baťova kanálu,</p> <p>č. 8 ÚS Řešení problematiky poutního místa Sv. Hostýn.</p> <p>Změna názvu a úprava územního vymezení:</p> <p>č. 2 US Řešení koridoru železnice Vizovice – trať č. 280.</p> <p>Vypuštění regulačního plánu:</p> <p>č.1 Poznávácí stezka Pustevny - Radhošť.</p>	Změna se nepromítá do aktualizace Vyhodnocení vlivů na životní prostředí
Stanovení potřeby zpracování územní studie k prověření koridoru E1 pro vedení 400 kV Otrokovice – Vizovice – Střelná – hranice ČR/Slovensko (- Povážská Bystrica) v souladu s PUR ČR 2008.	Nehodnoceno - v Aktualizaci ZÚR územně nevymezeno

Změny provedené v aktualizovaných ZÚR Zlínského kraje se promítají do kapitoly 6 a přílohové části dokumentace Vyhodnocení vlivů zásad územního rozvoje Zlínského kraje – aktualizace.

## 6.2. ROZVOJOVÉ OBLASTI A OSY A SPECIFICKÉ OBLASTI

V aktualizovaných ZÚR Zlínského kraje je v souladu s PÚR ČR 2008 rozšířeno a zpřesněno územní vymezení rozvojové oblasti a rozvojových os:

### Rozvojová oblast dle PÚR ČR 2008

- OB9 Zlín

### Rozvojové osy dle PÚR ČR 2008

- OS11 Lipník nad Bečvou – Přerov-Uherské Hradiště – Břeclav – hranice ČR/Rakousko
- OS12 Zlín – hranice ČR/Slovensko (-Púchov)

V koordinaci s ÚAP 2010 a Studie IRI je rozšířeno a zpřesněno územní vymezení rozvojových os nadmístního významu:

### Rozvojové osy nadmístního významu

- N-OS1 Vsetínská
- N-OS2 Olšavsko-Vlárská

V koordinaci s ÚAP 2010 a Studie IRI je nově vymezena rozvojová oblast nadmístního významu, která mimo jiné zahrnuje obce, které byly součástí rozvojové osy N-OS1 Vsetínsko-Valašskomeziříčská a specifické oblasti SOB2 Beskydy:

### Rozvojová oblast nadmístního významu

- N-OB1 Podbeskydsko

V aktualizovaných ZÚR Zlínského kraje je v souladu s PÚR ČR 2008 zpřesněno územní vymezení specifické oblasti:

### Specifická oblast dle PÚR ČR 2008

- SOB2 Beskydy

V aktualizovaných ZÚR Zlínského kraje je v souladu s PÚR ČR 2008, v koordinaci s ÚAP 2010 a Studie IRI nově vymezena specifická oblast nadmístního významu N-SOB1, v koordinaci s ÚAP 2010 a Studie IRI je nově vymezena specifická oblast N-SOB2:

### Specifické oblasti nadmístního významu

- N-SOB1 Bílé Karpaty
- N-SOB2 Litenčicko

Rozšíření a zpřesnění rozvojových os a oblastí a nově vymezená rozvojová oblast nemají na kvalitu životního prostředí přímý vliv. Vlivy jsou vyvolány až záměry, které jsou do těchto oblastí a os situovány.

### 6.2.1 Vlivy z hlediska ochrany přírody a krajiny

Vlivy aktualizovaného územního vymezení příslušných rozvojových oblastí, rozvojových os a specifických oblastí je orientačně vyhodnoceno v tabulkách v Příloze č. 1 oddílu A.

Na území Chráněných krajinných oblastí (CHKO) jsou vymezeny tyto osy a oblasti:

#### CHKO Bílé Karpaty

- Rozvojová osa republikového významu OS12 Zlín – hranice ČR/Slovensko (Púchov)
- Rozvojová osa nadmístního významu N-OS2 Olšavsko-Vlárská;
- Specifická oblast nadmístního významu N-SOB1 Bílé Karpaty.

#### CHKO Beskydy

- Rozvojová osa republikového významu OS12 Zlín – hranice ČR/Slovensko (Púchov)
- Rozvojová oblast nadmístního významu N-OB1 Podbeskydsko
- Rozvojová osa nadmístního významu N-OS1 Vsetínská
- Specifická oblast republikového významu SOB 2 Beskydy

Specifická oblast republikového významu SOB 2 Beskydy je vymezena na území CHKO Beskydy. Cílem rozvoje je zejména podpora turistiky a cestovního ruchu a zvýšení dopravní dostupnosti. Z hlediska vlivů na životní prostředí jsou tyto aktivity mnohem přijatelnější než rozvoj jiných ekonomických aktivit. Rozvoj cestovního ruchu je nutno usměrnit s ohledem na zájmy ochrany přírody a krajiny. V této oblasti se současně nacházejí zásoby černého uhlí a zemního plynu. Potenciálním rizikem ve vztahu k ochraně přírody a krajiny je zahájení těžby uhlí v této specifické oblasti republikového významu. Ve stanovených zásadách pro rozhodování o změnách v území je uvedeno, že v dané oblasti je nutno hledat vyvážené řešení pro možné uplatnění těžby černého uhlí a zájmy ochrany přírody.

### 6.2.2 Vlivy z hlediska ochrany ovzduší

Vymezení rozvojových oblastí, rozvojových os a specifických oblastí nemá přímé vlivy na kvalitu ovzduší. Rozvoj ekonomických aktivit, které mohou být spojeny se zvýšením emisní zátěže, lze předpokládat v rozvojové oblasti OB9 (Zlín) a v OS11 v okolí Otrokovic a Napajedel, případně v ose silnice R49.

Ve vymezených specifických oblastech, vzhledem ke stanoveným zásadám pro rozhodování o změnách v území a úkolům pro územní plánování, zpracovatel SEA nepředpokládá významný rozvoj aktivit spojených s nárůstem emisní zátěže.

### 6.2.3 Vlivy z hlediska ochrany nerostného bohatství

Vymezení rozvojových oblastí, rozvojových os a specifických oblastí není spojeno s přímými vlivy na nerostné bohatství Zlínského kraje.



### 6.2.4 Vlivy z hlediska ochrany půdního fondu

S rozvojem aktivit lze předpokládat tlak na zemědělský a lesní půdní fond vyvolaný stavební činností (zejména v rozvojové oblasti republikového významu OB9 a rozvojových osách republikového významu OS11 a OS12).

Rozvojové aktivity je třeba přednostně směřovat do ploch brownfields a dalších nevyužívaných ploch v sídlech a na pozemky s méně kvalitní zemědělskou půdou.

Výměra jednotlivých kategorií lesa (hospodářský, ochranný, zvláštního určení) a zemědělského půdního fondu v nejvyšší třídě ochrany je uveden v následující tabulce.

**Tab. 2<sup>1</sup> Plochy jednotlivých kategorií lesa a ZPF v nejvyšších třídách ochrany v rámci jednotlivých rozvojových oblastí a os a specifických oblastí**

Popis	Plocha oblasti/osy (km <sup>2</sup> )	Třída ochrany ZPF (km <sup>2</sup> )	Kategorie lesa (km <sup>2</sup> )			Třída ochrany ZPF (%)	Kategorie lesa (%)		
		1+2	H	O	ZÚ	1+2	H	O	ZÚ
OB9	484,43	144,77	137,25	-	4,79	29,88	28,33	-	0,98
OS11	394,61	197,40	36,09	-	3,08	50,06	9,15	-	0,78
OS12	184,98	4,65	83,89	-	3,59	2,52	45,37	-	1,94
N-OS1	178,62	9,55	94,33	-	5,00	5,35	52,81	-	2,80
N-OS2	288,55	45,43	62,61	-	28,93	15,74	21,70	-	10,03
N-OB1	221,23	16,64	84,15	-	2,48	7,52	38,04	-	1,20
N-SOB1	400,21	18,25	133,54	-	52,44	4,57	33,37	-	13,10
N-SOB2	224,96	76,12	59,52	-	15,87	33,89	26,81	-	7,16
SOB2	518,60	7,56	311,25	0,35	18,04	1,47	60,01	0,07	3,48

### 6.2.5 Vlivy z hlediska ochrany vod

Konkrétnější vlivy vymezení rozvojových oblastí a os a specifických oblastí na povrchové a podzemní vody je velice obtížné určit. Za jeden z limitů, ke kterému lze hodnocení vztáhnout, mohou být chráněné oblasti přirozené akumulace vod (CHOPAV). Na požadavky vyplývající z ochranných podmínek CHOPAV je nutno brát ohled při dalším usměrňování aktivit v těchto oblastech a osách.

OB9 – CHOPAV Kvartér řeky Moravy

OS11 – CHOPAV Kvartér řeky Moravy

OS12 – CHOPAV Beskydy, CHOPAV Vsetínské vrchy

N-OS1 - CHOPAV Beskydy, CHOPAV Vsetínské vrchy

N-OB1 - CHOPAV Beskydy, CHOPAV Vsetínské vrchy

N-SOB1 - CHOPAV Vsetínské vrchy

SOB2 - CHOPAV Beskydy, CHOPAV Vsetínské vrchy

<sup>1</sup> Tabulka 2 svým obsahem odpovídá Tab. 34 dle Vyhodnocení vlivů na životní prostředí vydaných ZÚR ZK (Ekotoxa, s.r.o.)

### 6.2.6 Vlivy na kulturní hodnoty a obyvatelstvo

Zpracovatel SEA nepředpokládá vznik negativních vlivů na kulturní hodnoty území. Rozvoj turistického ruchu ve vymezených specifických oblastech přispěje ke zvýšení atraktivity daných oblastí a jejich kulturně významných lokalit.

Vymezení rozvojových os (respektive umístování aktivit) může posílit ekonomickou sílu regionu, zlepšit jeho dopravní dostupnost apod.

### 6.2.7 Hlavní environmentální limity v rozvojových oblastech a osách a specifických oblastech

Hlavní environmentální limity pro usměrnění rozvoje v těchto oblastech a osách vycházejí ze stávající legislativy. Z hlediska rozvojových oblastí a os a specifických oblastí je možné za nejvýznamnější považovat tyto:

- **MZCHÚ a VZCHÚ, přírodní parky a ÚSES (zejména biocentra)** – plánování a rozvoj hlavních aktivit musí zároveň respektovat podmínky ochrany těchto chráněných území. Pro předcházení možným střetům musí být aktivity přednostně umístovány mimo tato území, v případě VZCHÚ pouze do zón s nejnižší ochranou (III. a IV.). Toto platí i pro specifické oblasti (zejména Beskydy).
- **CHOPAV** – potencionálně problematické průmyslové činnosti (viz podmínky daných CHOPAV) směřovat vždy mimo tuto oblast (např. menší průmyslové zóny), stejně jako záměry s předpokladem vysokých zásahů do lesních pozemků a zemědělské půdy.
- **Oblasti s nejkvalitnější zemědělskou půdou** – jakoukoliv činnost je nutné usměrňovat právě s ohledem na požadavek na její ochranu. Záměry požadující vysoké zábory ZPF směřovat přednostně do nevyužívaných lokalit – brownfields a do oblastí s méně kvalitní půdou. Je také důležité omezit zábory půdy vlivem výstavby velkých obchodních a skladovacích zařízení v blízkosti hlavních komunikací mimo sídla.

### 6.13 Plochy a koridory územního systému ekologické stability

Aktualizace ZÚR v grafické části dokumentace – výkres A.2 a A.4 upravuje územní vymezení plochy a regionálního biokoridoru RBK 1582 Hrabůvka – Na Horách (VPO – PU 160). Aktualizované ZÚR zpřesňují a aktualizují územní vymezení regionálního biokoridoru RBK 1582 dle požadavku města Otrokovice v souladu s pozemkovými úpravami. Z hlediska požadavků na koordinaci územně plánovací činnosti obcí je územní vymezení aktualizovaného koridoru ÚSES rozšířeno i na území sousední obce a k.ú Tečovice tak, aby při detailním řešení a územním vymezení nebyl vyloučen případný zásah do okrajové části sousedního k.ú.

Výše popsané změny se nijak nepromítají do hodnocení ploch a koridorů ÚSES uvedeném v dokumentaci Vyhodnocení vlivů ZÚR Zlínského kraje na životní prostředí (Ekotoxa, s.r.o., 2008).

**Příloha č. 1****Přehled vybraných limitů využití území ve vymezených rozvojových oblastech, rozvojových osách a specifických oblastech**

V příloze č. 1 je uveden přehled a hodnocení vymezených rozvojových oblastí, rozvojových os a specifických oblastí vymezených v rámci zpracování Aktualizace ZÚR Zlínského kraje.

Pro hodnocení byla použita následující stupnice<sup>2</sup>:

- +2 – potenciálně významný pozitivní vliv záměru
- +1 – potenciálně pozitivní vliv záměru
- 0 – zanedbatelný (neutrální) vliv záměru
- 1 – potenciálně mírně negativní vliv menšího rozsahu
- 2 – potenciálně významný negativní vliv
- ? – vliv není možno určit

**6.15 Vyhodnocení vlivů mimo území Zlínského kraje a přeshraniční vlivy**

Upřesnění územního vymezení rozvojových oblastí, rozvojových os a specifických oblastí není spojeno s vlivy na životní prostředí sousední regionů (Slovenská republika, Jihomoravský kraj, Olomoucký kraj, Moravskoslezský kraj).

Přehled vymezených rozvojových os, oblastí a specifických oblastí v hraničních oblastech Zlínského kraje:

- Rozvojová osa OS11 (s návazností z Jihomoravského kraje do Olomouckého a dále Moravskoslezského kraje);
- Rozvojová osa OS12 s rámcovou návazností na rozvojovou osu na Slovensko;
- Rozvojová oblast N-OB1 sousedící s Moravskoslezským krajem;
- Specifická oblast SOB 2 Beskydy (s pokračováním do Moravskoslezského kraje);
- Specifická oblast N-SOB1 sousedící se Slovenskou republikou;
- Specifická oblast N-SOB2 sousedící s Jihomoravským krajem.

Hodnocení těchto rozvojových os, oblastí a specifických oblastí je obsaženo v následujících tabulkách 3.1. a 3.2

---

<sup>2</sup> Metodika převzatá z Vyhodnocení vlivů ZÚR ZK na životní prostředí podle přílohy k zákonu č. 183/2006 Sb., o územním plánování a stavebním řádu, Ekotoxa, s.r.o., 2008

Tab. 3.1 Hodnocení rozvojových oblastí a rozvojových os

Rozvojové oblasti a rozvojové osy									Orientační přehled střetů s limity
Kód	Název	OP	Natura 2000	Ovzduší	HP	Půda	Voda	Osídlení	
OB9	Zlín	?	?	-1	?	-1/-2	-1	+1	PP Bezedník, PP Budačina, PP Králky, PP Kurovický lom, PP Na letišti, PP Na Želechovických pasekách, PP Pod Drdolem, PP Tlumačovská tůňka, PP Vela, PR Bukové hory, CHOPAV Kvarter řeky Moravy, EVL Březnice u Zlína, EVL Chříby, EVL Kněžpolský les, EVL Kurovice - lom, EVL Ondřejovsko, EVL Slušovice - kostel, EVL Velká Vela, PPK Hostýnské vrchy, PPK Chříby, PPK Vizovické vrchy, PPK Záhlinické rybníky, PPK Želechovické paseky
OS11	Lipník nad Bečvou- Přerov-Uherské Hradiště-Břeclav- hranice ČR/Rakousko	?	?	-1	?	-1/-2	-1	+1	NPP Chropýřský rybník, PP Lázeňský mokřad, PP Obora, PP Olšava, PP Rameno Moravy, PP Stonáč, PP Tůň u Kostelan, PR Kanada, PR Kolébky, PR Trnovec, CHOPAV Kvarter řeky Moravy, EVL Čerták, EVL Chříby, EVL Insel, EVL Kněžpolský les, EVL Mokřad Pumpák, EVL Morava - Chropýřský luh, EVL Nedakonický les, EVL Popovické rybníky, EVL Rochus, EVL Skalky, EVL Stonáč, EVL Údolí Okluky, PPK Chříby, PPK Prakšická vrchovina, PPK Záhlinické rybníky
OS12	Zlín – hranice ČR/Slovensko (- Púchov)	?	?	-1	?	-1/-2	-1	+1	PP Čertovy skály, PP Dobšena, PP Hrádek, PP Kopce, PP Lačnov, PP Podskaličí, PP Pozděchov, PP Prlov, PP Průkopa, PP Rybník Neratov, PP Smolinka, PP Sucháčkovy paseky, PR Bílé potoky, PR Javorůvky, PR Ploštiny, CHKO Bílé Karpaty, CHOPAV Beskydy, CHOPAV Vsetínské vrchy, EVL Beskydy, EVL Bílé potoky, EVL Lidečko - kostel, EVL Podkrálovec, EVL Pozděchov, EVL Pozděchov – kostel, PO Horní Vsacko, PPK Vizovické vrchy
N-OS1	Vsetínská	?	?	?	?	-1/-2	-1	+1	CHKO Bílé Karpaty, PP Bečevná, PP Ježůvka, PP Křížový, PP Louka pod Rančem, PP Mokřady Vesník, PP Pivovařiska, PP U Vaňků, PP Vršky - Díly, PP Zbrankova stráž, PR Halvovský potok, CHOPAV Beskydy, CHOPAV Vsetínské vrchy, EVL Beskydy, EVL Kotrlé, EVL Nad Jasenkou, EVL Semetín, EVL Štola Sintrová, PO Horní Vsacko, PPK Hostýnské vrchy, PPK Vizovické vrchy

Rozvojové oblasti a rozvojové osy									Orientační přehled střetů s limity
Kód	Název	OP	Natura 2000	Ovzduší	HP	Půda	Voda	Osídlení	
N-OS2	Olšavsko-Vlárská	?	?	?	?	-1/-2	-1	+1	CHKO Bílé Karpaty, PP Hrádek, PP Kalábová, PP Olšava, PP Skalky, PP Terasy, PP U Petrůvky, PR Hrádek, PR Rovná hora, PR Vrchové EVL Bílé Karpaty, EVL Březová - Kalábová, EVL Kovářův žleb - Obora, EVL Luhačovice - zámek, EVL Mokřad u Slováckých strojíren, EVL Na Koncoch, EVL Ovčírka, Polichno, EVL Polichno - Pod duby, EVL Popovické rybníky, EVL Remízy u Bánova, EVL Rudický les, EVL Slavičín - kostel, EVL Slavičín - zámek, EVL Stráně u Popovic, EVL Údolí Bánovského potoka, EVL Újezdecký les, EVL Valy-Bučník, PPK Praktická vrchovina, PPK Vizovické vrchy, PPK Želechovické paseky
N-OB1	Podbeskydsko	?	?	-1	?	-2	?	?	CHKO Beskydy, PP Choryňská stráž, PP Jarcovská kula, PP Jasenice, PP Rákosina ve Stříteži nad Bečvou, PP Zubří, PR Huštýn, PR Choryňský mokřad, CHOPAV Vsetínské vrchy, EVL Beskydy, EVL Choryňský mokřad, EVL Kojetínské vrchy, PO Beskydy

Tab. 3.2 Hodnocení specifických oblastí

Specifické oblasti									Orientační přehled střetů s limity
Kód	Název	OP	Natura 2000	Ovzduší	HP	Půda	Voda	Sídla	
SOB2	Beskydy	?	?	?	?	-1/-2	-1	?	CHKO Beskydy, NPR Kněhyně - Čertův mlýn, NPR Pulčín - Hradisko, NPR Razula, PP Brodská, PP Kladnatá - Grapy, PP Kudlačena, PP Louky pod Štípou, PP Lúčky - Roveňky, PP Pod Juráškou, PP Poskla, PP Růžděcký Vesník, PP Skálí, PP Smradlavá, PP Stříbrník, PP Svantovítova skála, PP Uherská, PP Vachalka, PR Galovské lúky, PR Halvovský potok, PR Klenov, PR Klíny, PR Kutany, PR Makyta, CHOPAV Vsetínské vrchy EVL Beskydy, EVL Nad Jasenkou, PO Beskydy, PO Horní Vsacko
N-SOB1	Bílé Karpaty	?	?	?	0	-1	?	+2	CHKO Bílé Karpaty, NPR Javořina, NPR Porážky, PP Bahulské jamy, PP Cestiska, PP Dubiny, PP Grun, PP Hluboče, PP Hrnčárky, PP Chladný vrch, PP Chmelínek, PP Kalábová, PP Kaňoury, PP Lom Rasová, PP Mechnáčky, PP Mravenčí louka, PP Nové louky, PP Okrouhlá, PP Pod Cigánem, PP Pod Hřibovňou, PP Pod Vrchy, PP Podskaličí, PP Sviní hnízdo, PP Šumlatová, PP U zvonice, PP

Specifické oblasti									Orientační přehled střetů s limity
Kód	Název	OP	Natura 2000	Ovzduší	HP	Půda	Voda	Sídla	
									Uvezené, PP V Krátkých, PP Vápenky, PP Za lesem, PP Záhumeni- ce, PP Žleb, PR Dolnoněmčanské louky, PR Drahý, PR Horní louky, PR Hutě, PR Jalovcová stráž, PR Javořina, PR Lazy, PR Nová hora, PR Pod Žitkovským vrchem, PR Sidonie, PR Ve Vlčí CHOPAV Vsetínské vrchy, EVL Bílé Karpaty, EVL Bílé potoky, EVL Březová - Kalábová, EVL Březová - Studený vrch, EVL Hodňovská dolina, EVL Hrušová dolina, Komňa - kostel, EVL Na Koncoch, EVL Podkrálo- vec, Remízy u Bánova, EVL Valentová, Valy-Bučník, EVL Vlára, EVL Vlárský průsmyk
N-SOB2	Litenčicko	?	?	?	0	?	?	+1	NPP Křeby, NPR Strabišov - Oulehla, PP Bralová, PP Kazatelna, PP Kozel, PP Přehon, PR Moravanské lúky, PR Stará Hráz, PR Vitčický les EVL Chříby, EVL Strabišov - Oulehla, EVL Troják, PPK Chříby

Tab. 3.3 Hodnocení vlivů záměrů na životní prostředí

## ROZVOJOVÉ OBLASTI A ROZVOJOVÉ OSY

Rozvojová oblast dle PÚR ČR 2008 - OB9 Zlín		
Rozvojová oblast republikového významu OB9 Zlín. Jedná se o oblast se silnou koncentrací obyvatelstva a ekonomických činností, z nichž značná část má republikový význam; podporujícím faktorem rozvoje je poloha (Otrokovice) na II. tranzitním železničním koridoru a uvažovaná rychlostní silniční propojení: Zlína prostřednictvím R49 s dálnicí D1 u Hulína a Otrokovice prostřednictvím R55 z Hulína do Břeclavi. Území bude využíváno v souladu se zájmy rozvoje obcí a s respektováním ochrany jednotlivých složek životního prostředí. Rozvojová oblast převzata z PÚR ČR 2008.		
Hodnocení vlivů záměrů na životní prostředí		Hodnocení vlivu
<b>Ochrana přírody</b>	Rozvojové aktivity je nutno koordinovat se zájmy ochrany přírody a krajiny. Přehled hlavních limitů využití území v oblasti ochrany přírody a krajiny je uveden v tabulce 3.1.	?
<b>Natura 2000</b>	Vlivy vymezených oblastí a os není vzhledem k absenci záměru možno vyhodnotit. Hodnocení bude moci být provedeno až na úrovni jednotlivých záměrů, které musí být realizovány tak, aby k negativnímu ovlivnění nedošlo. Vyhodnocení vlivu na lokality soustavy Natura 2000 je uvedeno v Aktualizaci ZÚR, části C, oddílu B; Vyhodnocení vlivů ZÚR ZK na území NATURA 2000.	?
<b>Ovzduší</b>	Dají se předpokládat mírně negativní vlivy, neboť do těchto oblastí by přednostně měly být směřovány významnější hospodářské aktivity a rozvoj hlavních komunikací.	-1
<b>Ochrana nerostného bohatství</b>	Potenciální vlivy na nerostné bohatství nelze identifikovat.	?
<b>Lesní půdní fond</b>	Lze předpokládat vlivy na lesní půdní fond v důsledku rozvoje hospodářských aktivit a rozvoje silniční a železniční sítě.	-1
<b>Zemědělský půdní fond</b>	Lze předpokládat vlivy na zemědělský půdní fond v důsledku rozvoje hospodářských aktivit a rozvoje silniční a železniční sítě.	-2
<b>Ochrana vod</b>	Lze předpokládat zejména vlivy na režim povrchových vod v důsledku rozvoje hospodářských aktivit a rozvoje silniční a železniční sítě. Riziko ovlivnění odtoku povrchových vod v důsledku zvýšení rozsahu zpevněných ploch.	-1
<b>Osídlení</b>	Rozvoj hospodářských aktivit může posílit ekonomickou sílu regionu, zlepši jeho dopravní dostupnost apod.	+1
<b>Opatření</b>	Respektovat podmínky vyplývající z hlavních environmentálních limitů.	<b>Souhlas (Ano/ne)</b>
<b>Závěr:</b>	S vymezením plochy je možno souhlasit za předpokladu, že budou při konkrétním plánování záměrů respektovány hlavní environmentální limity.	Ano

<b>Rozvojová osa dle PÚR ČR 2008</b> <b>OS11 Lipník nad Bečvou – Přerov – Uherské Hradiště – Břeclav – hranice ČR/Rakousko</b>		
Rozvojová osa republikového významu OS11 Lipník nad Bečvou – Přerov – Uherské Hradiště – Břeclav – hranice ČR/Rakousko. Jedná se o tradiční průchodní směr mezi jižní a severní Evropou. Sleduje komunikačně nejvhodnější propojení Pomoravím s trasou II. tranzitního železničního koridoru a perspektivním vedením rychlostní silnice R55 Hulín – Břeclav; Území bude využíváno v souladu se zájmy rozvoje obcí a s respektováním ochrany jednotlivých složek životního prostředí. Rozvojová osa převzata z PÚR ČR 2008.		
Hodnocení vlivů záměrů na životní prostředí		Hodnocení vlivu
<b>Ochrana přírody</b>	Rozvojové aktivity je nutno koordinovat se zájmy ochrany přírody a krajiny. Přehled hlavních limitů využití území v oblasti ochrany přírody a krajiny je uveden v tabulce 3.1.	?
<b>Natura 2000</b>	Vlivy vymezených oblastí a os není vzhledem k absenci záměru možno vyhodnotit. Hodnocení bude moci být provedeno až na úrovni jednotlivých záměrů, které musí být realizovány tak, aby k negativnímu ovlivnění nedošlo. Vyhodnocení vlivu na lokality soustavy Natura 2000 je uvedeno v Aktualizaci ZÚR, části C, oddílu B; Vyhodnocení vlivů ZÚR ZK na území NATURA 2000.	?
<b>Ovzduší</b>	Dají se předpokládat mírně negativní vlivy, neboť do těchto oblastí by přednostně měly být směřovány významnější hospodářské aktivity a rozvoj hlavních komunikací.	-1
<b>Ochrana nerostného bohatství</b>	Potenciální vlivy na nerostné bohatství nelze identifikovat.	?
<b>Lesní půdní fond</b>	Lze předpokládat vlivy na lesní půdní fond v důsledku rozvoje hospodářských aktivit a rozvoje silniční a železniční sítě.	-1
<b>Zemědělský půdní fond</b>	Lze předpokládat vlivy na zemědělský půdní fond v důsledku rozvoje hospodářských aktivit a rozvoje silniční a železniční sítě.	-2
<b>Ochrana vod</b>	Lze předpokládat zejména vlivy na režim povrchových vod v důsledku rozvoje hospodářských aktivit a rozvoje silniční a železniční sítě. Riziko ovlivnění odtoku povrchových vod v důsledku zvýšení rozsahu zpevněných ploch.	-1
<b>Osídlení</b>	Vymezení osy může posílit ekonomickou sílu regionu, zlepši jeho dopravní dostupnost apod.	+1
<b>Opatření</b>	Respektovat podmínky vyplývající z hlavních environmentálních limitů.	<b>Souhlas (Ano/ne)</b>
<b>Závěr:</b>	S vymezením osy je možno souhlasit za předpokladu, že budou při konkrétním plánování záměrů respektovány hlavní environmentální limity.	Ano



<b>Rozvojová osa dle PÚR ČR 2008 OS12 Zlín – hranice ČR/Slovensko (- Púchov)</b>		
Rozvojová osa republikového významu OS12 Zlín – hranice ČR/Slovensko (– Púchov). Rozvojová osa se váže na plánovanou rychlostní silnici R49 (Hulín –) Fryšták/Zlín – Vizovice – Horní Lideč – hranice ČR. Území bude využíváno v souladu se zájmy rozvoje obcí a s respektováním ochrany jednotlivých složek životního prostředí. Rozvojová osa převzata z PÚR ČR 2008.		
<b>Hodnocení vlivů záměrů na životní prostředí</b>		<b>Hodnocení vlivu</b>
<b>Ochrana přírody</b>	Rozvojové aktivity je nutno koordinovat se zájmy ochrany přírody a krajiny. Přehled hlavních limitů využití území v oblasti ochrany přírody a krajiny je uveden v tabulce 3.1.	?
<b>Natura 2000</b>	Vlivy vymezených oblastí a os není vzhledem k absenci záměru možno vyhodnotit. Hodnocení bude moci být provedeno až na úrovni jednotlivých záměrů, které musí být realizovány tak, aby k negativnímu ovlivnění nedošlo. Vyhodnocení vlivu na lokality soustavy Natura 2000 je uvedeno v Aktualizaci ZÚR, části C, oddílu B; Vyhodnocení vlivů ZÚR ZK na území NATURA 2000.	?
<b>Ovzduší</b>	Dají se předpokládat mírně negativní vlivy, neboť do těchto oblastí by přednostně měly být směřovány významnější hospodářské aktivity a rozvoj hlavních komunikací.	-1
<b>Ochrana nerostného bohatství</b>	Potenciální vlivy na nerostné bohatství nelze identifikovat.	?
<b>Lesní půdní fond</b>	Lze předpokládat vlivy na lesní půdní fond v důsledku rozvoje hospodářských aktivit a rozvoje silniční a železniční sítě.	-1
<b>Zemědělský půdní fond</b>	Lze předpokládat vlivy na zemědělský půdní fond v důsledku rozvoje hospodářských aktivit a rozvoje silniční a železniční sítě.	-2
<b>Ochrana vod</b>	Lze předpokládat zejména vlivy na režim povrchových vod v důsledku rozvoje hospodářských aktivit a rozvoje silniční a železniční sítě. Riziko ovlivnění odtoku povrchových vod v důsledku zvýšení rozsahu zpevněných ploch.	-1
<b>Osídlení</b>	Vymezení může posílit ekonomickou sílu regionu, zlepši jeho dopravní dostupnost apod.	+1
<b>Opatření</b>	Respektovat podmínky vyplývající z hlavních environmentálních limitů.	<b>Souhlas (Ano/ne)</b>
<b>Závěr:</b>	S vymezením osy je možno souhlasit za předpokladu, že budou při konkrétním plánování záměrů respektovány hlavní environmentální limity.	Ano

<b>Rozvojová osa nadmístního významu N-OS1 Vsetínská</b>		
Osa je vedena v návaznosti na rozvojovou osu OS12, rozvojovou oblast N-OB1, na nové vedení silnice I/57 a vedení silnice I/69. Území bude využíváno v souladu se zájmy rozvoje obcí a s respektováním ochrany jednotlivých složek životního prostředí.		
<b>Hodnocení vlivů záměrů na životní prostředí</b>		<b>Hodnocení vlivu</b>
<b>Ochrana přírody</b>	Rozvojové aktivity je nutno koordinovat se zájmy ochrany přírody a krajiny. Přehled hlavních limitů využití území v oblasti ochrany přírody a krajiny je uveden v tabulce 3.1.	?
<b>Natura 2000</b>	Vlivy vymezených oblastí a os není vzhledem k absenci záměru možno vyhodnotit. Hodnocení bude moci být provedeno až na úrovni jednotlivých záměrů, které musí být realizovány tak, aby k negativnímu ovlivnění nedošlo. Vyhodnocení vlivu na lokality soustavy Natura 2000 je uvedeno v Aktualizaci ZÚR, části C, oddílu B; Vyhodnocení vlivů ZÚR ZK na území NATURA 2000.	?
<b>Ovzduší</b>	Potenciální vlivy na ovzduší nelze identifikovat.	?
<b>Ochrana nerostného bohatství</b>	Potenciální vlivy na nerostné bohatství nelze identifikovat.	?
<b>Lesní půdní fond</b>	Potenciální vlivy na PUPFL nelze identifikovat. Plochy pro rozvoj ekonomických aktivit je nutné směřovat přednostně mimo pozemky určené k plnění funkcí lesa.	?
<b>Zemědělský půdní fond</b>	Lze předpokládat vlivy na ZPF v důsledku rozvoje ekonomických aktivit. Rozvojové plochy je nutné směřovat přednostně do stávajících ploch brownfields a bonitně méně cenné zemědělské půdy.	-1/-2
<b>Ochrana vod</b>	Rozsah vlivů na povrchové a podzemní vody nelze konkrétně specifikovat. Existuje určité riziko ovlivnění odtoku povrchových vod v důsledku zvýšení rozsahu zpevněných ploch. Rozvojová osa prochází CHOPAV Beskydy a CHOPAV Vsetínské vrchy.	-1
<b>Osídlení</b>	Vymezení rozvojové osy může posílit ekonomickou sílu regionu, zlepši jeho dopravní dostupnost apod.	+1
<b>Opatření</b>	Respektovat podmínky vyplývající z hlavních environmentálních limitů.	<b>Souhlas (Ano/ne)</b>
<b>Závěr:</b>	S vymezením rozvojové osy je možno souhlasit za předpokladu, že budou při konkrétním plánování záměrů respektovány hlavní environmentální limity.	Ano

<b>Rozvojová osa nadmístního významu N-OS2 Olšavsko-Vlárská</b>		
Osa je vedena ve spojnici Uherské Hradiště – Uherský Brod – Luhačovice – Vizovice, s návazností na rozvojovou osu OS11 v prostoru Uherského Hradiště a rozvojovou oblast OB9 v prostoru Vizovic. Území bude využíváno v souladu se zájmy rozvoje obcí a s respektováním ochrany jednotlivých složek životního prostředí.		
<b>Hodnocení vlivů záměrů na životní prostředí</b>		<b>Hodnocení vlivu</b>
<b>Ochrana přírody</b>	Rozvojové aktivity je nutno koordinovat se zájmy ochrany přírody a krajiny. Přehled hlavních limitů využití území v oblasti ochrany přírody a krajiny je uveden v tabulce 3.1.	?
<b>Natura 2000</b>	Vlivy vymezených oblastí a os není vzhledem k absenci záměru možno vyhodnotit. Hodnocení bude moci být provedeno až na úrovni jednotlivých záměrů, které musí být realizovány tak, aby k negativnímu ovlivnění nedošlo. Vyhodnocení vlivu na lokality soustavy Natura 2000 je uvedeno v Aktualizaci ZÚR, části C, oddílu B; Vyhodnocení vlivů ZÚR ZK na území NATURA 2000.	?
<b>Ovzduší</b>	Potenciální vlivy na ovzduší nelze identifikovat.	?
<b>Ochrana NB</b>	Potenciální vlivy na nerostné bohatství nelze identifikovat.	?
<b>Lesní půdní fond</b>	Potenciální vlivy na PUPFL nelze identifikovat. Plochy pro rozvoj ekonomických aktivit je nutné směřovat přednostně mimo pozemky určené k plnění funkcí lesa.	?
<b>Zemědělský půdní fond</b>	Lze předpokládat vlivy na ZPF v důsledku rozvoje ekonomických aktivit. Rozvojové plochy je nutné směřovat přednostně do stávajících ploch brownfields a bonitně méně cenné zemědělské půdy.	-1/-2
<b>Ochrana vod</b>	Rozsah vlivů na povrchové a podzemní vody nelze konkrétně specifikovat. Existuje určité riziko ovlivnění odtoku povrchových vod v důsledku zvýšení rozsahu zpevněných ploch.	-1
<b>Osídlení</b>	Vymezení rozvojové osy může posílit ekonomickou sílu regionu, zlepši jeho dopravní dostupnost apod.	+1
<b>Opatření</b>	Respektovat podmínky vyplývající z hlavních environmentálních limitů.	<b>Souhlas (Ano/ne)</b>
<b>Závěr:</b>	S vymezením rozvojové osy je možno souhlasit za předpokladu, že budou při konkrétním plánování záměrů respektovány hlavní environmentální limity.	Ano

## SPECIFICKÉ OBLASTI

Specifická oblast dle PÚR ČR 2008 SOB2 Beskydy		
<p>Specifická oblast republikového významu SOB2 Beskydy. Jde o strukturálně postiženou oblast, kde došlo ke stagnaci pro oblast důležitých ekonomických odvětví (zbrojní a elektrotechnický průmysl). Rekreační potenciál je využíván nerovnoměrně. Oblast se vyznačuje vysokou estetickou hodnotou krajiny a osídlení a kulturními a národopisnými tradicemi se silnou vazbou obyvatel na místo (Radhošť). Území musí být využíváno v souladu se zájmy rozvoje obcí a s respektováním ochrany jednotlivých složek životního prostředí. Specifická oblast převzata z PÚR ČR 2008.</p>		
Hodnocení vlivů záměrů na životní prostředí		Hodnocení vlivu
<b>Ochrana přírody</b>	Do této oblasti budou směřovány především aktivity na podporu turismu, což je mnohem přijatelnější než jiné formy ekonomické činnosti. V rámci vymezené oblasti je nutno zajistit ochranu přírodních hodnot Potenciálním rizikem z hlediska zájmů ochrany přírody a krajiny je zahájení těžby uhlí.	-?
<b>Natura 2000</b>	Vlivy vymezených oblastí a os není vzhledem k absenci záměru možno vyhodnotit. Hodnocení bude moci být provedeno až na úrovni jednotlivých záměrů, které musí být realizovány tak, aby k negativnímu ovlivnění nedošlo. Vyhodnocení vlivu na lokality soustavy Natura 2000 je uvedeno Aktualizací ZÚR, části C, oddílu B; Vyhodnocení vlivů ZÚR ZK na území NATURA 2000.	?
<b>Ovzduší</b>	Vzhledem k charakteru stanovených zásad územního rozvoje a úkolům pro územní plánování není předpoklad výrazný nárůst emisní zátěže.	0
<b>Ochrana nerostného bohatství</b>	Potenciální vlivy na nerostné bohatství nelze identifikovat. Jednou ze stanovených zásad pro rozhodování o změnách v území je požadováno hledat vyvážené řešení pro možné uplatnění těžby černého uhlí a zájmy ochrany přírody v území SOB2.	?
<b>Lesní půdní fond</b>	Potenciálním rizikem ve vztahu k pozemkům určeným k plnění funkcí lesa je výstavba větších lyžařských areálů.	-1
<b>Zemědělský půdní fond</b>	Vzhledem ke stanoveným zásadám o rozhodování o změnách v území a úkolům pro územní plánování nepředpokládá zpracovatel SEA významné vlivy na zemědělský půdní fond.	0
<b>Ochrana vod</b>	Rozsah vlivů na povrchové a podzemní vody nelze konkrétně specifikovat. Je nutno respektovat podmínky CHOPAV Beskydy.	?
<b>Osídlení</b>	Pro posílení a stabilizaci osídlení, zvýšení atraktivity a rozvoji historických a kulturně významných lokalit v této oblasti může pozitivně přispět rozvoj turistického ruchu.	+2
<b>Opatření</b>	Respektovat podmínky vyplývající z hlavních environmentálních limitů.	<b>Souhlas (Ano/ne)</b>
<b>Závěr:</b>	S vymezením specifické oblasti je možno souhlasit za předpokladu, že budou při konkrétním plánování záměrů respektovány hlavní environmentální limity.	Ano

<b>Specifická oblast nadmístního významu N-SOB1 Bílé Karpaty</b>		
Jedná se o oblast, kde je cílem podporovat možnosti vytváření nových pracovních příležitostí, podporovat dopravní dostupnost a dopravní obsluhu v příhraničních oblastech. Území bude využíváno v souladu se zájmy rozvoje obcí a s respektováním ochrany jednotlivých složek životního prostředí.		
<b>Hodnocení vlivů záměrů na životní prostředí</b>		<b>Hodnocení vlivu</b>
<b>Ochrana přírody</b>	Rozvojové aktivity je nutno koordinovat se zájmy ochrany přírody a krajiny. Přehled hlavních limitů využití území v oblasti ochrany přírody a krajiny je uveden v tabulce 3.1.	?
<b>Natura 2000</b>	Vlivy vymezených oblastí a os není vzhledem k absenci záměru možno vyhodnotit. Hodnocení bude moci být provedeno až na úrovni jednotlivých záměrů, které musí být realizovány tak, aby k negativnímu ovlivnění nedošlo. Vyhodnocení vlivu na lokality soustavy Natura 2000 je uvedeno v Aktualizaci ZÚR, části C, oddílu B; Vyhodnocení vlivů ZÚR ZK na území NATURA 2000.	?
<b>Ovzduší</b>	Potenciální vlivy na ovzduší nelze identifikovat.	?
<b>Ochrana nerostného bohatství</b>	Zpracovatel SEA nepředpokládá vlivy na nerostné bohatství.	0
<b>Lesní půdní fond</b>	Potenciální vlivy na PUPFL nelze identifikovat. Plochy pro rozvoj ekonomických aktivit je nutné směřovat přednostně mimo pozemky určené k plnění funkcí lesa.	?
<b>Zemědělský půdní fond</b>	Vzhledem ke stanoveným zásadám o rozhodování o změnách v území a úkolům pro územní plánování lze předpokládat vlivy na zemědělský půdní fond (pouze 4,57 % plochy oblasti pokrývá ZPF třídy ochrany 1 a 2).	-1
<b>Ochrana vod</b>	Rozsah vlivů na povrchové a podzemní vody nelze konkrétně specifikovat.	?
<b>Osídlení</b>	Pro posílení a stabilizaci osídlení, zvýšení atraktivity a rozvoji historických a kulturně významných lokalit v této oblasti může pozitivně přispět rozvoj turistického ruchu.	+2
<b>Opatření</b>	Respektovat podmínky vyplývající z hlavních environmentálních limitů.	<b>Souhlas (Ano/ne)</b>
<b>Závěr:</b>	S vymezením oblasti je možno souhlasit za předpokladu, že budou při konkrétním plánování záměrů respektovány hlavní environmentální limity.	<b>Ano</b>

<b>Specifická oblast nadmístního významu N-SOB2 Litenčicko</b>		
Jedná se o oblast, kde je cílem podporovat možnosti vytváření nových pracovních příležitostí a podpora zlepšení dopravní obsluhy.		
<b>Hodnocení vlivů záměrů na životní prostředí</b>		<b>Hodnocení vlivu</b>
<b>Ochrana přírody</b>	Rozvojové aktivity je nutno koordinovat se zájmy ochrany přírody a krajiny. Přehled hlavních limitů využití území v oblasti ochrany přírody a krajiny je uveden v tabulce 3.1.	?
<b>Natura 2000</b>	Vlivy vymezených oblastí a os není vzhledem k absenci záměru možno vyhodnotit. Hodnocení bude moci být provedeno až na úrovni jednotlivých záměrů, které musí být realizovány tak, aby k negativnímu ovlivnění nedošlo. Vyhodnocení vlivu na lokality soustavy Natura 2000 je uvedeno Aktualizaci ZÚR, části C, oddílu B; Vyhodnocení vlivů ZÚR ZK na území NATURA 2000.	?
<b>Ovzduší</b>	Potenciální vlivy na ovzduší nelze identifikovat.	?
<b>Ochrana nerostného bohatství</b>	Zpracovatel SEA nepředpokládá vlivy na nerostné bohatství.	0
<b>Lesní půdní fond</b>	Potenciální vlivy na PUPFL nelze identifikovat. Plochy pro rozvoj ekonomických aktivit je nutné směřovat přednostně mimo pozemky určené k plnění funkcí lesa.	?
<b>Zemědělský půdní fond</b>	Vzhledem ke stanoveným zásadám o rozhodování o změnách v území a úkolům pro územní plánování lze předpokládat vlivy na zemědělský půdní fond (33,89 % plochy oblasti pokrývá ZPF třídy ochrany 1 a 2).	-1
<b>Ochrana vod</b>	Rozsah vlivů na povrchové a podzemní vody nelze konkrétně specifikovat.	?
<b>Osídlení</b>	Nové pracovní příležitosti a zlepšení kvality dopravní obsluhy jsou faktorem přispívajícím ke zvýšení atraktivity sídel.	+1
<b>Opatření</b>	Respektovat podmínky vyplývající z hlavních environmentálních limitů.	<b>Souhlas (Ano/ne)</b>
<b>Závěr:</b>	S vymezením oblasti je možno souhlasit za předpokladu, že budou při konkrétním plánování záměrů respektovány hlavní environmentální limity.	<b>Ano</b>

## **Oddíl B.**

# **VYHODNOCENÍ VLIVŮ ZÚR ZK NA ÚZEMÍ NATURA 2000**

## 1. NOVÉ EVROPSKY VÝZNAMNÉ LOKALITY

Na základě výsledků biogeografického semináře pro kontinentální oblast, který proběhl v roce 2006, došlo k doplnění národního seznamu. Stalo se tak 5.10.2009, kdy byla vládou schválena novela nařízení vlády č. 132/2005 Sb. Novela vyšla ve Sbírce zákonů pod číslem 371/2009. Obsahuje 234 nových evropsky významných lokalit (dále EVL), ve 25 případech dochází k velkému rozšíření stávajících EVL spolu se změnou kódu EVL, u 172 stávajících EVL dochází ke změně, aniž by došlo ke změně kódu, přičemž změna je navržena ve smyslu doplnění předmětu ochrany, změny rozlohy EVL, změny navržené kategorie ZCHÚ, případně změny názvu EVL. Celkový počet EVL obsažených v národním seznamu je ke dni zpracování tohoto hodnocení 1082, celkově pokrývají 10,11% rozlohy České republiky.

Ve Zlínském kraji, oproti době vydání ZÚR Zlínského kraje v roce 2008, došlo k **doplnění 11 nových lokalit EVL** (z toho ve dvou případech jsou nahrazeny zrušené lokality) a ke zvětšení jedné lokality (Bílé Karpaty).

**Tab. 1 Nové lokality EVL ve Zlínském kraji**

Název	Kód	Porovnání se ZÚR ZK (2008)	Poznámka
Bílé Karpaty	CZ0724090	zvětšení lokality	zvětšeno o 4862,91 ha
Bílé potoky	CZ0720441	nová lokalita	
Hostýnské vrchy	CZ0724429	nová lokalita nahrazuje zrušenou lokalitu(y)	zrušená lokalita Tesák (CZ0724428)
Kojetínské vrchy	CZ0810035	nová lokalita	
Na Koncoch	CZ0720428	nová lokalita	
Nad Kašavou	CZ0720058	nová lokalita	
Podkrálovec	CZ0720435	nová lokalita	
Přestavlický les	CZ0710148	nová lokalita	
Rudický les	CZ0720420	nová lokalita	
Valentová	CZ0720437	nová lokalita	
Valy-Bučník	CZ0720422	nová lokalita	
Vlárský průsmyk	CZ0724430	nová lokalita nahrazuje zrušenou lokalitu(y)	zrušené lokality Vlára - polesí (CZ0723435); Tratihušť (CZ0722205)

**Tab. 2 Nové lokality EVL ve Zlínském kraji – rozloha a předmět ochrany**

Název	Kód	Rozloha (ha)	Předměty ochrany
Bílé Karpaty	CZ0724090	20037,85	Typy přírodních stanovišť hlízovec Loeselův, srpice karbinolistá, střevíčník pantoflíček bourovec trnkový, lesák rumělkový, modrásek bahenní, modrásek očkovaný, ohniváček černočárý, přástevník kostivalový, střevlík hrboletý, vrkoč bažinný, vrkoč útlý, žluťásek barvoměnný
Bílé potoky	CZ0720441	164,16	Typy přírodních stanovišť
Hostýnské vrchy	CZ0724429	2396,59	Typy přírodních stanovišť Čolek karpatský, střevlík hrboletý
Kojetínské vrchy	CZ0810035	252,75	Typy přírodních stanovišť



Název	Kód	Rozloha (ha)	Předměty ochrany
Na Koncoch	CZ0720428	1734,93	Typy přírodních stanovišť
Nad Kašavou	CZ0720058	27,49	Typy přírodních stanovišť
Podkrálovec	CZ0720435	961,89	Typy přírodních stanovišť
Přestavlcký les	CZ0710148	210,11	Typy přírodních stanovišť
Rudický les	CZ0720420	497,5	Typy přírodních stanovišť
Valentová	CZ0720437	558,02	Typy přírodních stanovišť
Valy-Bučník	CZ0720422	1094,88	Typy přírodních stanovišť
Vlářský průsmyk	CZ0724430	3170,25	Typy přírodních stanovišť Starček dlouholistý moravský Přástevník kostivalový, střevlík hrboletý, tesařík alpský

*Pozn.: V březnu 2011 proběhl tzv. minibiogeografický seminář pořádaný Evropskou komisí pro Českou republiku. Byla znovu hodnocena dostatečnost národního seznamu. Ze závěrů semináře nevyplyvá, že by na území Zlínského kraje měly být doplněny další nové lokality. Zmíněn je požadavek na zkoumání výskytu předmětu ochrany (typu přírodního stanoviště 7230) v Bílých Karpatech. Další připravované lokality Natura 2000 byly prověřeny, žádná z nich nezasahuje na území Zlínského kraje.*

## 2. PŘEHLED ZMĚN PROVEDENÝCH V AKTUALIZACI ZÚR ZK

Následující tabulka udává přehled změn, které jsou v Aktualizaci ZÚR ZK oproti vydaným ZÚR ZK a jejich průmět do hodnocení vlivů ZÚR ZK na území NATURA 2000.

**Tab.3 Přehled změn provedených v aktualizovaných ZÚR ZK**

Přehled změn provedených v Aktualizaci ZÚR ZK oproti vydaným ZÚR ZK	Průmět změn do vyhodnocení vlivů na území NATURA 2000
Priority Zlínského kraje jsou upraveny v souladu s PÚR ČR 2008 a doplněny o nové.	Změna je bez vlivů na území NATURA 2000.
Upřesnění územního vymezení rozvojové oblasti OB9 Zlín, rozvojových os OS11 Lipník nad Bečvou – Přerov – Uherské Hradiště – Břeclav – hranice ČR/Rakousko, OS12 Zlín – hranice ČR/Slovensko (– Púchov) a specifické oblasti SOB2 Beskydy.	Změna je bez vlivů na území NATURA 2000.
Do specifických oblastí nadmístního významu jsou nově zařazeny tyto části území: <ul style="list-style-type: none"> <li>část ORP Kroměříž severozápadně od Chřibů, ve které převažuje zemědělská půda, je zde nízká kvalita přírodního prostředí a obce trpí nízkým ekonomickým potenciálem, nezaměstnaností a dalšími negativními sociálními aspekty,</li> <li>oblast Kopanic, která se nachází ve velmi kvalitním přírodním prostředí Bílých Karpat, její obce však trpí velmi nízkou úrovní ekonomického potenciálu, nezaměstnaností a dalšími negativními sociálními aspekty, přičemž se zde nedaří nastartovat rozvoj rekreace a cestovního ruchu,</li> <li>oblast jižně od Uherského Brodu, kde se projevuje výrazný rozdíl mezi nízkou kvalitou přírodního prostředí této převážně zemědělské krajiny a poměrně vysokou úrovní vyváženosti v obcích v této oblasti.</li> </ul>	Změna je bez vlivů na území NATURA 2000.
Vymezení specifické oblasti nadmístního významu na území Bílé Karpaty (části území ORP Uherský Brod, Luhačovice, Valašské Klobouky) v souladu s PUR ČR 2008	Změna je bez vlivů na území NATURA 2000.
Zrušení specifické oblasti nadmístního významu N-SOB2 Luhačovice	Změna je bez vlivů na území NATURA 2000.

Přehled změn provedených v Aktualizaci ZÚR ZK oproti vydaným ZÚR ZK	Průmět změn do vyhodnocení vlivů na území NATURA 2000
Rozvojové záměry označené v PÚR ČR 2008 písmenem „S“, u kterých budou parametry teprve stanoveny, jsou nově slovně definovány jako nové kapacitní silnice. Změna označení záměru S9 Otrokovice (R55) – Zlín – (R49) v souladu s PÚR ČR 2008.	Změna je bez vlivů na území NATURA 2000.
Železniční koridor ŽD1 Brno-Přerov (stávající trať č. 300) s větví na Kroměříž-Otrokovice-Zlín-Vizovice s pokračováním na stávající trať č. 280 (Hranice na Moravě - Horní Lideč - hranice ČR/SR - Púchov) je přehodnocen a v úseku Vizovice – Valašská Polanka převeden z návrhu do územní rezervy.	Změna je bez vlivů na území NATURA 2000.
Na základě uplatněného stanoviska Ministerstva zemědělství ČR jako příslušného dotčeného orgánu vypuštění ploch územních rezerv těchto území chráněných pro akumulaci povrchových vod: <ul style="list-style-type: none"> <li>•Ostrožská Lhota (Okluha),</li> <li>•Solanec (Leští),</li> <li>•Rožnov (Rožnovská Bečva),</li> <li>•Halenkov (Dinotice),</li> <li>•Záhorovice (Kladenka),</li> <li>•Ořechov (Vážanský potok),</li> <li>•Lužná (Senice),</li> <li>•Ostroh (Morava).</li> </ul> Vypuštění ploch územních rezerv území chráněných pro akumulaci povrchových vod (kromě ploch území chráněných pro akumulaci povrchových vod Rajnochovice a Vlachovice).	Potenciální vlivy nejsou předmětem hodnocení.
Vypuštění odkazů na SVP	Změna je bez vlivů na území NATURA 2000.
Vypuštění problematiky protipovodňové ochrany z řešení ZÚR ZK.	Potenciální vlivy nejsou předmětem hodnocení.
Vypuštění koridoru územní rezervy vedení VVN 110 kV Uherský Brod - Strání (- Slovensko)	Potenciální vlivy nejsou předmětem hodnocení.
Do kategorie stav převeden VTL plynovod, pro který byl v ZÚR ZK stanoven koridor pro VTL obchvat Vsetína (vymezeno jako veřejně prospěšná stavba P05).	Záměr realizován.
Prověření a úprava vedení trasy regionálního biokoridoru RBK 1582 Hrabůvka-Na Horách (vymezeno jako veřejně prospěšné opatření PU 160) dle požadavku města Otrokovice.	Změna je bez vlivů na území NATURA 2000.
Vypuštění těchto územních studií: č. 3 ÚS Rozvoj kombinované dopravy a logistiky na území Zlínského kraje ve vztahu k rozvojovým potenciálům a předpokladům území č. 5 ÚS Rekreační , č. 6 ÚS Rozvoj rekreace v širším prostoru Baťova kanálu, č. 8 ÚS Řešení problematiky poutního místa Sv. Hostýn. Změna názvu a úprava územního vymezení: č. 2 US Řešení koridoru železnice Vizovice – trať č. 280. Vypuštění regulačního plánu: č.1 Poznávací stezka Pustevny - Radhošť.	Změna je bez vlivů na území NATURA 2000.
Stanovení potřeby zpracování územní studie k prověření koridoru E1 pro vedení 400 kV Otrokovice – Vizovice – Střelná – hranice ČR/Slovensko (- Povážská Bystrica) v souladu s PUR ČR 2008.	Nehodnoceno - v Aktualizaci ZÚR územně nevymezeno

### 3. VYHODNOCENÍ VLIVŮ ZÚR ZK NA NOVÉ EVROPSKY VÝZNAMNÉ LOKALITY

#### 3.1 Metodika

Byla provedena prostorová analýza střetů ploch a koridorů návrhů a územních rezerv obsažených jak ve vydaných ZÚR ZK, tak v aktualizovaných ZÚR ZK s novými EVL. Byly identifikovány lokality vzdálené do 1 km od ploch a koridorů návrhů a územních rezerv.

Významnost vlivů byla hodnocena podle následující stupnice.

**Tab. 4 Stupnice hodnocení významnosti vlivů**

Hodnota	Termín	Popis
-2	Významně negativní vliv	Negativní vliv dle odst. 9 § 45i ZOPK Vylučuje realizaci koncepce (resp. koncepci je možné realizovat pouze v určených případech dle odst. 9 a 10 § 45i ZOPK). Významný rušivý až likvidační vliv na stanoviště či populaci druhu nebo její podstatnou část; významné narušení ekologických nároků stanoviště nebo druhu, významný zásah do biotopu nebo do přirozeného vývoje druhu. Vyplývá ze zadání koncepce, nelze jej eliminovat.
-1	Mírně negativní vliv	Omezený/mírný/nevýznamný negativní vliv Nevylučuje realizaci koncepce. Mírný rušivý vliv na stanoviště či populaci druhu; mírné narušení ekologických nároků stanoviště nebo druhu, okrajový zásah do biotopu nebo do přirozeného vývoje druhu. Je možné jej vyloučit navrženými zmírňujícími opatřeními.
?	Možný negativní vliv	Může dojít k negativnímu vlivu, není však možné vyhodnotit jeho významnost. Vliv musí být podrobně vyhodnocen v procesu dalšího posuzování záměru.
0	Nulový vliv	Koncepce nemá žádný prokazatelný vliv.
+	Pozitivní vliv	Koncepce má pozitivní vliv.
-	Není možné hodnotit	Není specifikován záměr. Vliv není možné hodnotit.

(stupnice hodnocení shodná s hodnocením vydaných ZÚR ZK - Ing. Ivo Machar, 2008)

#### 3.2 Vyhodnocení vlivů záměrů ZÚR ZK na nové EVL

**Tab. 5 Vyhodnocení dotčených návrhů a územní rezervy**

Záměr (označení dle ZÚR ZK, příp. VPS)	Dotčené EVL	Vyhodnocení	Komentář
<b>NÁVRH</b>			
PK08	Bílé Karpaty	?	Obchvat Starého Hrozenkova veden okrajem zastavěného území obce – územní střet s EVL Bílé Karpaty. Je pravděpodobné dotčení typů přírodních stanovišť (např. 6510), vzhledem k celkové rozloze v EVL Bílé Karpaty pravděpodobně plošně nevýznamné. Přesný zábor stanovišť a případný výskyt evropsky významných druhů rostlin a motýlů je nutno vyhodnotit ve fázi projektu.
PK11	Bílé potoky	?	Vede po okraji EVL Bílé potoky – územní střet. Je pravděpodobné dotčení typů přírodních stanovišť (vzhledem k celkové rozloze v EVL pravděpodobně nevýznamné), podrobně nutno vyhodnotit v projektové fázi.

Záměr (označení dle ZÚR ZK, příp. VPS)	Dotčené EVL	Vyhodnocení	Komentář
PK12	Bílé potoky Vlářský průsmyk	?	Územní střet – okraj koridoru zasahuje do okraje EVL Bílé potoky a EVL Vlárský průsmyk (+ již dříve hodnocený střet s EVL Vlára). Územní střety jsou plošně nevýznamné, pravděpodobně dojde k pouze okrajovému vlivu na předměty ochrany.
PK27	Rudický les	0	Záměr je v blízkosti (200 m) od EVL, nachází se níže na toku. Přímé ani nepřímé vlivy nejsou pravděpodobné, vliv hodnocen jako nulový.
PK28	Rudický les Valy-Bučník	0	Záměr je v blízkosti dvou EVL (300 m od EVL Rudický les, 400 m od EVL Valy-Bučník). Přímé ani nepřímé vlivy nejsou pravděpodobné, vliv hodnocen jako nulový.
PK29	Na Koncoch Valy-Bučník	0	V blízkosti dvou EVL (300 m od EVL Valy-Bučník, 600 m od EVL Na koncoch) s předměty ochrany typy evropských stanovišť. Vliv hodnocen jako nulový – nedojde k územnímu záboru ani nepřímým vlivům, které by se projevíly na typech přírodních stanovišť.
PK30	Rudický les	0	V blízkosti (1 km) EVL Rudický les. Přímé ani nepřímé vlivy nejsou pravděpodobné, vliv hodnocen jako nulový.
B01	Hostýnské vrchy Kojetínské vrchy	0	V blízkosti dvou EVL (350 m od EVL Kojetínské vrchy, 450 m od EVL Hostýnské vrchy). Vliv hodnocen jako nulový, nedojde k územnímu záboru ani nepřímým vlivům, které by se projevíly na předmětech ochrany.
E01	Kojetínské vrchy	0	Záměr leží 150 m od EVL Kojetínské vrchy. Vliv hodnocen jako nulový, nedojde k územnímu záboru ani nepřímým vlivům, které by se projevíly na předmětech ochrany (typy přírodních stanovišť).
E08	Rudický les	0	Záměr leží 800 m od EVL Rudický les. Vliv hodnocen jako nulový, nedojde k územnímu záboru ani nepřímým vlivům, které by se projevíly na předmětech ochrany (typy přírodních stanovišť).
L05	Bílé potoky Podkrálovec	-	Nelze hodnotit – není lokalizováno v rámci katastru obce.
L06 Heliport Slavičín	Na Koncoch Valentová	-	Nelze hodnotit – není lokalizováno v rámci katastru obce.
<b>ÚZEMNÍ REZERVA – vyhodnocena s upozorněním na možný budoucí negativní vliv na území NATURA 2000</b>			
Území chráněné pro akumulaci povrchových vod Rajnochovice	Hostýnské vrchy	?	Nachází se v EVL Hostýnské vrchy, je riziko velkoplošného záboru typů přírodních stanovišť (k předmětům ochrany patří lesní typy stanovišť 9110, 9130 a 9180 a jeskyně 8310) a biotopů druhů (čolek karpatský, stěvlík hrboletý). Vliv na žádný z předmětů ochrany není v budoucnu jednoznačně významně negativní na úrovni ZÚR. V dalších stupních případného budoucího návrhu musí být proveden terénní průzkum a podrobné vyhodnocení vlivů.

Na základě výsledků hodnocení je patrné, že dochází k několika územním střetům záměrů s novými EVL. Nelze však konstatovat, že by vliv některého záměru samostatně nebo v kombinaci s jinými záměry byl významně negativní.

Během další přípravy projektů se doporučuje eliminovat negativní vlivy na předměty ochrany evropsky významných lokalit trasováním mimo výskyt chráněných typů přírodních stanovišť a biotopy evropsky významných druhů.

#### 4. ZÁVĚR

V návaznosti na provedené hodnocení ZÚR ZK (Ing. Ivo Machar 2008), po doplnění dalších evropsky významných lokalit a zhodnocení vlivu ZÚR ZK na ně bylo zjištěno, že předložená koncepce „**Zásady územního rozvoje Zlínského kraje**“ **nemá významný negativní vliv na evropsky významné lokality a ptačí oblasti.**

Záměry je nutné vyhodnotit v dalších stupních – zpracování územních plánů, projektové EIA.

## **Oddíl C.**

# **Vyhodnocení vlivů ZÚR na stav a vývoj území podle vybraných sledovaných jevů obsažených v územně analytických podkladech**

## ÚVOD

Vyhodnocení vlivů Aktualizace ZÚR Zlínského kraje (dále Aktualizace ZÚR) z hlediska udržitelného rozvoje území, kap. C – F vychází z návrhu Územně analytických podkladů Zlínského kraje, 2010 pořízené v souladu s § 26 - 29 zákona č. 183/2006 Sb., o územním plánování a stavebním řádu ve znění pozdějších předpisů a v souladu s § 4 - 5 vyhlášky MMR ČR č. 500/2006 Sb. o územně analytických podkladech, územně plánovací dokumentaci a způsobu evidence územně plánovací činnosti.

## C. VYHODNOCENÍ VLIVŮ ZÚR NA STAV A VÝVOJ ÚZEMÍ PODLE VYBRANÝCH SLEDOVANÝCH JEVŮ OBSAŽENÝCH V ÚZEMNĚ ANALYTICKÝCH PODKLADECH

### Téma č. 1: Ovzduší

Problematika ochrany ovzduší není Aktualizací ZÚR ZK dotčena.

### Téma č. 2: Voda a vodní režim

#### C. Vliv Zásad územního rozvoje – komentáře a závěry

Aktualizace ZÚR v souladu se Zprávou o uplatňování Zásad územního rozvoje Zlínského kraje v uplynulém období 2008 – 2010 v kapitole 4. **Plochy a koridory, 4.4.1. Vodní hospodářství – ochrana před povodněmi** vypouští konkrétní návrhy na plochy suchých vodních nádrží a ochranných valů.

Problematika ochrany před povodněmi na území Zlínského kraje včetně konkrétních návrhů a opatření je řešena Plány oblastí povodí Moravy a Dyje, které byly schváleny Zastupitelstvem ZK a jejichž závazné části byly v souladu se zákonem vydané Nařízením Zlínského kraje č. 1/2010. Závaznost těchto dokumentů pro komplexní řešení protipovodňového systému na úrovni ÚPD obcí je zakotvena v zásadách pro rozhodování o změnách v území v Aktualizaci ZÚR. Stanovený úkol pro územně plánovací činnost obcí definovaný v Aktualizaci ZÚR zajišťuje územní vymezení a ochranu koridorů a ploch konkrétních záměrů v souladu s Plány oblastí povodí Moravy a Dyje na úrovni ÚPD dotčených obcí formou veřejně prospěšné stavby a opatření. Záměry a jejich územní ochrana jsou závaznými pro územně plánovací činnost dotčených obcí.

Aktualizace ZÚR v souladu se Zprávou o uplatňování Zásad územního rozvoje Zlínského kraje v uplynulém období 2008 – 2010 upravuje a aktualizuje vymezení území speciálních zájmů - rozsah ploch vhodných pro akumulaci povrchových vod (dále LAPV). Schválením plánů oblasti povodí v roce 2009 skončila i platnost směrných vodohospodářských plánů (SVP). Vymezení s vypuštěním některých LAPV bylo aktualizováno na základě konzultací s obcemi a dotčenými orgány a na základě uplatněného stanoviska Ministerstva zemědělství.

### **Téma č. 3: Příroda**

#### **C. Vliv Zásad územního rozvoje – komentáře a závěry**

Aktualizace ZÚR respektuje podmínky ochrany zvláště chráněných území a území NATURA 2000, které je v souladu s novelou nařízení vlády č. 371/2009 Sb., na území Zlínského kraje rozšířené o 11 nových evropsky významných lokalit (dále EVL).

V návaznosti na provedené hodnocení záměrů vydaných ZÚR ZK, po doplnění dalších EVL a zhodnocení vlivu na ně bylo zjištěno, že předložená koncepce „Aktualizace Zásad územního rozvoje Zlínského kraje“ nemá významný negativní vliv na evropsky významné lokality a ptačí oblasti. Na základě výsledků hodnocení dochází k několika územním střetům záměrů s novými EVL. Nebylo však konstatováno, že by vliv některého záměru samostatně nebo v kombinaci s jinými záměry byl významně negativní. Během další přípravy projektu se doporučuje eliminovat negativní vlivy na předměty ochrany EVL trasováním mimo výskyty chráněných typů přírodních stanovišť a biotopy evropsky významných druhů.

Aktualizace ZÚR převádí záměr Z01 (trať č. 331 Otrokovice – Zlín – Vizovice – Valašská Polanka, modernizace a prodloužení) v úseku Vizovice – Valašská Polanka s napojením na trať č. 280 do územní rezervy. Pro podrobnější prověření záměru a územních podmínek pro vedení koridoru s návazností na stávající trať č. 280 je stanovena potřeba zpracování územní studie „Řešení koridoru železnice Vizovice – trať č. 280“. Při zpracování územní studie je žádoucí vyhodnotit a minimalizovat případný střet koridoru s přírodní památkou Průkopa, který byl ve vydaných ZÚR ZK vyhodnocen z hlediska vlivů na životní prostředí hodnotou (-1), tj. potenciálně mírně negativní vliv menšího rozsahu.

Koridor územní rezervy VVN 110 kV Uherský Brod – Strání (– Slovensko), z hlediska vlivů na životní prostředí ve vydaných ZÚR hodnocen (-1), tj. potenciálně mírně negativní vliv menšího rozsahu, je v Aktualizaci ZÚR ZK v souladu se Zprávou o uplatňování Zásad územního rozvoje Zlínského kraje v uplynulém období 2008 – 2010 vypuštěn.

Veřejně prospěšná opatření – suché vodní nádrže a ochranné valy, ve vydaných ZÚR hodnocené z hlediska vlivů na životní prostředí (+1), tj. potenciálně pozitivní vliv záměru, jsou v souladu se Zprávou o uplatňování Zásad územního rozvoje Zlínského kraje v uplynulém období 2008 – 2010 vypuštěna.

### **Téma č. 4: Lesy a lesní půdní fond**

#### **C. Vliv Zásad územního rozvoje – komentáře a závěry**

Jako největší zásah do lesa, hodnocený ve vydaných ZÚR ZK, byl záměr Z01 (trať č. 331 Otrokovice – Zlín – Vizovice – Valašská Polanka, modernizace a prodloužení) v úseku Vizovice – Valašská Polanka s napojením na trať č. 280. Tento úsek je v Aktualizaci ZÚR ZK převeden do územní rezervy. Pro podrobnější prověření záměru a územních podmínek pro vedení koridoru s návazností na stávající trať č. 280 je stanovena potřeba zpracování územní studie „Řešení koridoru železnice Vizovice – trať č. 280“. Při zpracování územní studie je žádoucí vyhodnotit a minimalizovat rozsah trvalého odnětí lesního půdního fondu.



**Téma č. 5: Zemědělství a zemědělský půdní fond**

S ohledem na vypuštění záměrů na ochranu před povodněmi a převedení záměru Z01 v úseku Vizovice – Polanka do územní rezervy, jsou celkové zábory ZPF v aktualizaci ZÚR Zlínského kraje značně redukovány.

**Téma č. 6: Nakládání s odpady**

Problematika nakládání s odpady není předmětem Aktualizace ZÚR .

**Téma č. 7: Nakládání s nerostnými surovinami**

Problematika nakládání s nerostnými surovinami není Aktualizací ZÚR ZK dotčena.

**Téma č. 8: Bydlení a sídelní struktura****C. Vliv Zásad územního rozvoje – komentáře a závěry**

Aktualizace ZÚR v kapitole **2. Rozvojové oblasti a rozvojové osy** upřesňují a rozšiřují v souladu s PÚR ČR 2008 územní vymezení rozvojové oblasti OB9 Zlín, dále nově vymezují rozvojovou oblast nadmístního významu N-OB1 Podbeskydsko, pro kterou stanovují zásady pro rozhodování o změnách v území a úkoly pro územní plánování:

N-OB1 Podbeskydsko:

- Podporovat funkční provázanost N-OB1 s územím Moravskoslezského a Olomouckého kraje, zvláště možnosti intenzivnějších kooperací mezi městy Valašské Meziříčí – Nový Jičín,
- podporovat přednostně rozvoj hospodářských a sociálních aktivit v prostoru Valašské Meziříčí – Rožnov pod Radhoštěm,
- respektovat při změnách využití území podmínky rozvoje a využívání těsně sousedící specifické oblasti SOB2 Beskydy.,
- řešit přednostně územní souvislosti zpřesnění ploch a koridorů vymezených v ZÚR v území N-OB1,
- koordinovat územní souvislosti koridoru I/35 Valašské Meziříčí – R48 se sousedním Moravskoslezským krajem,
- prověřit rozsah zastavitelných ploch v území obcí dotčeného vymezením N-OB1, přednostně v prostorech Rožnov pod Radhoštěm a Valašského Meziříčí a stanovit pravidla pro jejich využití,
- dbát na minimalizaci negativních vlivů územního rozvoje na kulturní a civilizační hodnoty území N-OB1, včetně urbanistického, architektonického a archeologického dědictví, na jeho přírodní a krajinné hodnoty a na dostatečné zastoupení veřejné zeleně v jeho urbanizovaných částech.

Aktualizace ZÚR v kapitole **2. Rozvojové oblasti a rozvojové osy** upřesňují a rozšiřují v souladu s PÚR ČR 2008 územní vymezení rozvojových os OS11 Lipník nad Bečvou – Přerov - Uherské Hradiště-Břeclav-hranice ČR/Rakousko, OS12 Zlín – hranice ČR/Slovensko (- Púchov), dále v návaznosti na rozvojovou osu OS12, rozvojovou oblast N-OB1, na koridor silnice I/57 a silnici I/69 upřesňují územní vymezení rozvojové osy nadmístního významu N-OS1 Vsetínská, v návaznosti na rozvojovou osu OS11 v prostoru Uherského Hradiště a rozvojovou oblast OB9 v prostoru Vizovic nově vymezují rozvojovou osu nadmístního významu N-OS2 Olšavsko-Vlárská.

Pro rozvojové osy nadmístního významu stanovují zásady pro rozhodování o změnách v území a úkoly pro územní plánování:

**N-OS1 Vsetínská:**

- Podporovat přednostně rozvoj socioekonomických aktivit v území Vsetína a v zastavitelném území obcí při koridorech silnic I/57 a I/69 navazující jižně na OS12, severně na N-OB1 a koridory silnic I/18, I/35 a I/57,
- podporovat těsnější územně funkční provázání N-OS1 s OS12 a N-OB1,
- respektovat při úpravách v území podmínky rozvoje a využívání těsně sousedící specifické oblasti SOB2 Beskydy,
- řešit přednostně územní souvislosti zpřesnění ploch a koridorů vymezených ZÚR v území N-OS1,
- prověřit rozsah zastavitelných ploch v území obcí dotčeného vymezením N-OS1, přednostně v prostorech Vsetína a stanovit pravidla pro jejich využití,
- dbát na minimalizaci negativních vlivů rozvoje na přírodní a krajinné hodnoty v území N-OS1 a na dostatečné zastoupení veřejné zeleně v jeho urbanizovaných částech.

**N-OS2 Olšavsko-Vlářská:**

- Zvažovat možnosti těsnějšího územně funkčního provázání N-OS2 s OS11 v prostoru Uherský Brod – Uherské Hradiště a s OB9 v prostoru Vizovic,
- řešit přednostně územní souvislosti zpřesnění ploch a koridorů vymezených ZÚR v území N-OS2,
- prověřit územní možnosti pro těsnější funkční provázání N-OS2 s OS11 v prostoru Uherského Brodu a s OB9 v prostoru Vizovic,
- prověřit rozsah zastavitelných ploch v území obcí dotčeného vymezením N-OS2, přednostně Uherského Brodu a Luhačovic a stanovit pravidla pro jejich využití,
- dbát na minimalizaci negativních vlivů rozvoje na přírodní a krajinné hodnoty v území N-OS2 a na dostatečné zastoupení veřejné zeleně v jeho urbanizovaných částech.

Aktualizace ZÚR v kapitole **3. Specifické oblasti** v souladu s PÚR ČR 2008 zpřesňují územní vymezení specifické oblasti SOB2 Beskydy, dále vypouštějí specifickou oblast nadmístního významu N-SOB1 Luhačovice a nově vymezují specifické oblasti nadmístního významu N-SOB1 Bílé Karpaty a N-SOB2 Litenčicko.

Pro aktualizované a nově vymezené specifické oblasti aktualizují a stanovují zásady pro rozhodování o změnách v území a úkoly pro územní plánování:

**SOB2 Beskydy:**

- Podporovat možnosti vytváření nových pracovní příležitosti v SOB2 zvláště rozvojem cestovního ruchu, rekreace a turistiky,
- podporovat situování nové nadmístní občanské vybavenosti především do přiléhajícího území OS12, N-OB1 a N-OS1,
- podporovat zlepšení dopravní dostupnosti a dopravní obsluhy příhraničního území SOB2,
- hledat vyvážené řešení pro možné uplatnění těžby černého uhlí a zájmy ochrany přírody v území SOB2,
- řešit přednostně územní souvislosti zpřesnění ploch a koridorů vymezených ZÚR v území SOB2;
- prověřit rozsah zastavitelných ploch v území obcí dotčených vymezením SOB2 a stanovit pravidla pro jejich využití,
- prověřit územní podmínky pro doplnění vybavenosti rekreace a turistiky v nástupních centrech SOB2 podél silnic I/35 a II/ 487,
- stanovit regulativy pro ochranu přírody a krajiny i zástavby v případě rozšíření těžby zásob černého uhlí nebo plynu v oblasti,
- dbát na minimalizaci negativních vlivů rozvoje na kulturní a civilizační hodnoty území SOB2, včetně urbanistického, architektonického a archeologického dědictví a na přírodní a krajinné hodnoty v území SOB2,

- prověřit územní předpoklady pro zlepšení dopravního propojení se Slovenskem a pro rozšíření nabídky přeshraničních pěších a cyklistických spojení.

#### N-SOB1 Bílé Karpaty

- Podporovat možnosti vytváření nových pracovních příležitosti v N-SOB1 zvláště přiměřeným rozvojem cestovního ruchu, rekreace a turistiky;
- podporovat situování nové nadmístní občanské vybavenosti především do přiléhajícího území OS12 a N-OS2,
- podporovat zlepšení dopravní dostupnosti a dopravní obsluhy příhraničních území N-SOB1,
- podporovat zlepšení veřejné dopravní obsluhy území N-SOB1 zvláště vůči vyšším obslužným centrům Uherský Brod, Uherské Hradiště a Valašské Klobouky,
- řešit přednostně územní souvislosti zpřesnění ploch a koridorů vymezených ZÚR v území N-SOB1,
- prověřit rozsah zastavitelných ploch v území obcí dotčených vymezením N-SOB1 a stanovit pravidla pro jejich využití,
- prověřit územní podmínky pro doplnění vybavenosti rekreace a turistiky v nástupních centrech N-SOB1 podél silnic I/54, I/50, I/ 57 a II/493,
- dbát na minimalizaci negativních vlivů územního rozvoje na kulturní a civilizační hodnoty území N-SOB1, včetně urbanistického, architektonického a archeologického dědictví a na přírodní a krajinné hodnoty v území N-SOB1,
- prověřit územní předpoklady pro zlepšení dopravního propojení se Slovenskem a pro rozšíření nabídky přeshraničních pěších a cyklistických spojení.

#### N-SOB2 Litenčicko:

- Podporovat možnosti vytváření nových pracovních příležitosti v N-SOB2 přiměřeným územním rozvojem,
- podporovat situování nové nadmístní občanské vybavenosti především do přiléhajícího území OB9 a OS11,
- podporovat zlepšení dopravní dostupnosti a obsluhy okrajových území N-SOB2,
- podporovat funkční provázanost N-SOB2 s územím Jihomoravského a Olomouckého kraje,
- řešit přednostně územní souvislosti zpřesnění ploch a koridorů vymezených ZÚR v území N-SOB2,
- prověřit rozsah zastavitelných ploch v území obcí dotčených vymezením N-SOB2 a stanovit pravidla pro jejich využití,
- dbát na minimalizaci negativních vlivů rozvoje na kulturní a civilizační hodnoty území N-SOB2, včetně urbanistického, architektonického a archeologického dědictví a na přírodní a krajinné hodnoty v území N-SOB2.

### Téma č. 9: Zdraví obyvatelstva

#### **C. Vliv Zásad územního rozvoje – komentáře a závěry**

V souvislosti s Aktualizací ZÚR ZK se nepředpokládá nárůst negativních dopadů na zdraví obyvatel Zlínského kraje, naopak některé záměry mohou přispět ke zlepšení podmínek.

### Téma č. 10: Trh práce

#### **C. Vliv Zásad územního rozvoje – komentáře a závěry**

Dlouhodobě nejvyšší nezaměstnanost ve Zlínském kraji je v ORP Vsetín, Valašské Klobouky a Rožnov pod Radhoštěm. Všechny tři ORP leží částečně ve vymezených rozvojových oblastech či osách, v aktualizaci částečně upravených a nově vymezených v **kap. 2 Rozvojové oblasti a rozvojové osy** (nadmístní rozvojová osa **N-OS1 Vsetínská**, nadmístní rozvojová oblast **N-OB1 Podbeskydsko**) a částečně ve specifických oblastech, které jsou aktualizované nebo nově územně vymezené v **kap. 3. Specifické oblasti (S-OB2 Beskydy, N-SOB1 Bílé Karpaty dle PÚR ČR 2008)**.

Aktualizace ZÚR v **kap. 2 Rozvojové oblasti a rozvojové osy** u upravených či nově vymezených oblastí a os nadmístního významu aktualizuje zásady pro rozhodování v území a úkoly pro územní plánování, které směřují k rozvoji a podpoře hospodářských a sociálních aktivit, především pak:

N-OS1 Vsetínská:

- Podporovat přednostně rozvoj socioekonomických aktivit v území Vsetína a v zastavitelném území obcí při koridorech silnic I/57 a I/69 navazující jižně na OS12, severně na N-OB1 a koridory silnic I/18, I/35 a I/57.

N-OB1 Podbeskydsko:

- Podporovat přednostně rozvoj hospodářských a sociálních aktivit v prostoru Valašské Meziříčí – Rožnov pod Radhoštěm.

Aktualizace ZÚR v **kap. 3 Specifické oblasti** u upravených (**SOB2 Beskydy**) či nově vymezených (**N-SOB1 Bílé Karpaty**) specifických oblastí aktualizuje a stanovuje zásady pro rozhodování v území a úkoly pro územní plánování, z nichž pro rozvoj a podporu hospodářských a sociálních aktivit lze zdůraznit především následující:

SOB2 Beskydy:

- Podporovat možnosti vytváření nových pracovních příležitosti v SOB2 zvláště rozvojem cestovního ruchu, rekreace a turistiky,
- podporovat situování nové nadmístní občanské vybavenosti především do přiléhajícího území OS12, N-OB1 a N-OS1.

N-SOB1 Bílé Karpaty:

- Podporovat možnosti vytváření nových pracovních příležitosti v N-SOB1 zvláště přiměřeným rozvojem cestovního ruchu, rekreace a turistiky,
- podporovat situování nové nadmístní občanské vybavenosti především do přiléhajícího území OS12 a N-OS2,
- podporovat zlepšení veřejné dopravní obsluhy území N-SOB1 zvláště vůči vyšším obslužným centrům Uherský Brod, Uherské Hradiště a Valašské Klobouky.

Aktualizace ZÚR v **kap. 3 Specifické oblasti** na rozhraní krajů Zlínského, Jihomoravského a Olomouckého nově vymezuje specifickou oblast **N-SOB2 Litenčicko**. Stanovuje zásady pro rozhodování v území a úkoly pro územní plánování, z nichž pro rozvoj a podporu hospodářských a sociálních aktivit lze zdůraznit následující:

N-SOB2 Litenčicko:

- Podporovat možnosti vytváření nových pracovních příležitosti v N-SOB2 přiměřeným územním rozvojem,
- podporovat situování nové nadmístní občanské vybavenosti především do přiléhajícího území OB9 a OS11,
- podporovat zlepšení dopravní dostupnosti a obsluhy okrajových území N-SOB2,
- podporovat funkční provázanost N-SOB2 s územím Jihomoravského a Olomouckého kraje.

### **Téma č. 11: Cestovní ruch**

#### **C. Vliv Zásad územního rozvoje – komentáře a závěry**

Aktualizace ZÚR v **kap. 1 Priority pro územní plánování** v bodě (7) doplňuje následující prioritu podporující krátkodobé formy rekreace a využitelnosti příměstské krajiny pro rekreační aktivity:

- Zajistit podmínky pro vytvoření souvislých ploch veřejně přístupné zeleně s cílem zachování souvislých pásů nezastavěného území v bezprostředním okolí větších sídel, vodních pro nenáročné formy krátkodobé rekreace a dále pro vznik a rozvoj lesních porostů a zachování prostupnosti krajiny.

V **kap. 2 Rozvojové oblasti a rozvojové osy** u nově vymezené osy nadmístního významu (**N-OB1 Podbeskydsko**) stanovuje zásady pro rozhodování v území a úkoly pro územní plánování, které směřují k rozvoji a podpoře cestovního ruchu, především pak:

- Dbát na minimalizaci negativních vlivů územního rozvoje na kulturní a civilizační hodnoty území, včetně urbanistického, architektonického a archeologického dědictví, na jeho přírodní a krajinné hodnoty a na dostatečné zastoupení veřejné zeleně v jeho urbanizovaných částech.

V **kap. 3 Specifické oblasti** u upravených **SOB2 Beskydy** či nově vymezených **N-SOB1 Bílé Karpaty** specifických oblastí (dle PÚR ČR 2008) aktualizuje a stanovuje zásady pro rozhodování v území a úkoly pro územní plánování, které směřují k rozvoji a podpoře cestovního ruchu s ohledem na minimalizaci negativních vlivů územního rozvoje na kulturní a civilizační hodnoty území, především pak:

SOB2 Beskydy:

- Podporovat možnosti vytváření nových pracovních příležitostí v SOB2 zvláště rozvojem cestovního ruchu, rekreace a turistiky,
- prověřit územní podmínky pro doplnění vybavenosti rekreace a turistiky v nástupních centrech SOB2 podél silnic I/35 a II/487,
- stanovit regulativy pro ochranu přírody a krajiny i zástavby v případě rozšíření těžby zásob černého uhlí nebo plynu v oblasti,
- dbát na minimalizaci negativních vlivů rozvoje na kulturní a civilizační hodnoty území SOB2, včetně urbanistického, architektonického a archeologického dědictví a na přírodní a krajinné hodnoty v území SOB2,
- prověřit územní předpoklady pro zlepšení dopravního propojení se Slovenskem a pro rozšíření nabídky přeshraničních pěších a cyklistických spojení.

N-SOB1 Bílé Karpaty:

- Podporovat možnosti vytváření nových pracovních příležitostí v N-SOB1 zvláště přiměřeným rozvojem cestovního ruchu, rekreace a turistiky,
- prověřit územní podmínky pro doplnění vybavenosti rekreace a turistiky v nástupních centrech N-SOB1 podél silnic I/54, I/50, I/57 a II/493,
- dbát na minimalizaci negativních vlivů územního rozvoje na kulturní a civilizační hodnoty území N-SOB1, včetně urbanistického, architektonického a archeologického dědictví a na přírodní a krajinné hodnoty v území N-SOB1,
- prověřit územní předpoklady pro zlepšení dopravního propojení se Slovenskem a pro rozšíření nabídky přeshraničních pěších a cyklistických spojení.

## **Téma č. 12: Kulturní dědictví**

Problematika ochrany kulturního dědictví není Aktualizací ZÚR ZK dotčena.

## **Téma č. 13: Hospodářská výkonnost regionu**

### **C. Vliv Zásad územního rozvoje – komentáře a závěry**

Aktualizované záměry dopravní a technické infrastruktury v Aktualizaci ZÚR ZK, rozhodující pro zajištění podmínek hospodářské výkonnosti kraje, ponechávají vyváženost a podmínky pro rozvoj podnikání beze změny. Některé již realizované záměry, které jsou v Aktualizaci ZÚR ZK vypuštěny, mohou naopak přispět ke zlepšení podmínek.

## **Téma č. 14: Veřejná vybavenost- zdravotnictví, školství, kultura, tělovýchova**

### **C. Vliv Zásad územního rozvoje – komentáře a závěry**

Problematika veřejné vybavenosti není předmětem Aktualizace ZÚR.

## **Téma č. 15: Doprava a dopravní infrastruktura**

### **C. Vliv Zásad územního rozvoje – komentáře a závěry**

Problematika dopravy a dopravní infrastruktury není v souladu se Zprávou o uplatňování Zásad územního rozvoje Zlínského kraje v uplynulém období 2008 – 2010 předmětem Aktualizace ZÚR. Výjimkou je záměr Z01 (trať č. 331 Otrokovice – Zlín – Vizovice – Valašská Polanka, modernizace a prodloužení) v úseku Vizovice – Valašská Polanka s napojením na trať č. 280, který je z návrhu převeden do územní rezervy s cílem prověřit možnosti budoucího využití. Pro podrobnější prověření záměru a územních podmínek pro vedení koridoru s návazností na stávající trať č. 280 je stanovena potřeba zpracování územní studie „Řešení koridoru železnice Vizovice – trať č. 280“. Požadavek na prověření podmínek a možností budoucího vedení propojovací tratě lze s ohledem na průchodnost terénně složitým územím i dopravně inženýrskou náročnost záměru hodnotit jako pozitivní. Prověření záměru a stanovení podmínek pro umístění záměru a jeho případnou realizaci může pozitivně ovlivnit podmínky udržitelného rozvoje území.

## **Téma č. 16: Technická infrastruktura**

### **C. Vliv Zásad územního rozvoje – komentáře a závěry**

Aktualizace ZÚR v souladu se Zprávou o uplatňování Zásad územního rozvoje Zlínského kraje v uplynulém období 2008 – 2010 **v kapitole 4. Plochy a koridory** a 4.4.1. Vodní hospodářství – ochrana před povodněmi vypouští konkrétní návrhy na plochy suchých vodních nádrží a ochranných valů.

Problematika ochrany před povodněmi na území Zlínského kraje včetně konkrétních návrhů a opatření je řešena Plány oblastí povodí Moravy a Dyje, které byly schváleny Zastupitelstvem ZK a jejichž závazné části byly v souladu se zákonem vydané Nařízením Zlínského kraje č. 1/2010. Závaznost těchto dokumentů pro komplexní řešení protipovodňového systému na úrovni ÚPD obcí je zakotvena v zásadách pro rozhodování o změnách v území v Aktualizaci ZÚR. Stanovený úkol pro územně plánovací činnost obcí definovaný v Aktualizaci ZÚR zajišťuje ochranu ploch a koridorů pro konkrétní záměry v územně plánovací dokumentaci dotčených obcí ve formě veřejně prospěšných staveb a opatření. Záměry a jejich územní ochrana jsou závaznými pro územně plánovací činnost dotčených obcí.

Aktualizace ZÚR **v kapitole 4. Plochy a koridory** vypouští již realizovaný záměr VTL plynovodu - obchvat Vsetína. Dále vypouští koridor územní rezervy pro VVN 110 kV Uherský Brod – Strání (-Slovensko), který vyžaduje důkladné prověření z hlediska potřeby i případné návaznosti na Slovenskou stranu, která v současné době s navazujícím záměrem neuvažuje.

V Aktualizaci ZÚR je vymezen požadavek na zpracování nové územní studie, která bude řešit problematiku prověření koridoru pro vedení 400kV Otrokovice – Vizovice – Střelná – hranice ČR/Slovensko (– Povážská Bystrica). Výsledky územní studie budou podkladem pro následující Aktualizaci ZÚR a podporu vyváženého rozvoje území v oblasti technické infrastruktury.

## **Oddíl D.**

# **PŘEDPOKLÁDANÉ VLIVY NA VÝSLEDKY ANALÝZY SILNÝCH STRÁNEK, SLABÝCH STRÁNEK, PŘÍLEŽITOSTÍ A HROZEB ÚZEM- NÍHO PLÁNOVÁNÍ**

D.I Vliv na eliminaci nebo snížení hrozeb řešeného území

D.II. Vliv na posílení slabých stránek řešeného území

D.III. Vliv na využití silných stránek a příležitostí řešeného území

D.IV. Vliv na stav a vývoj hodnot řešeného území

## D.I Vliv na eliminaci nebo snížení hrozeb řešeného území

Kód	Specifikace hrozeb území <sup>1</sup>	Předpokládaný vliv Aktualizace ZÚR na eliminaci nebo snížení hrozby
T01	Ohrožení zastavěného území povodněmi	<p>Hrozba ohrožení povodněmi je eliminovaná především protipovodňovým opatřením, které je řešené v Plánech oblastí povodí Moravy a Dyje, závazná část vydaná Nařízením kraje. Aktualizace ZÚR v zásadách pro rozhodování o změnách v území stanovuje závaznost těchto dokumentů pro ÚPD dotčených obcí. Úkolem pro územní plánování definovaným v Aktualizaci ZÚR – <b>kap. 4</b> Plochy a koridory je uloženo zajistit územní vymezení a ochranu koridorů a ploch protipovodňových opatření v souladu s Plány oblastí povodí Moravy a Dyje na úrovni ÚPD dotčených obcí ve formě veřejně prospěšných staveb a opatření. Záměry a jejich územní ochrana jsou závaznými pro územně plánovací činnost dotčených obcí.</p> <p>Pozitivní přínos má i územní ochrana území chráněných pro akumulaci povrchových vod obsažených v <b>kap. 4</b> Plochy a koridory aktualizovaných ZÚR, které je nezbytné respektovat.</p>
T02	Rozvoj výstavby v záplavových územích.	<p>Podmínky výstavby vycházejí ze schválených a pro územní plány obcí závazných Plánů oblastí povodí Moravy a Dyje a z aktualizovaných priorit dle PÚR ČR 2008, podchytených v <b>kap. 1</b> Priority územního plánování v bodě (7)</p> <p>zajištění územní ochrany ploch potřebných pro umístování staveb a opatření na ochranu před povodněmi a pro vymezení území určených k rozlivům povodní,</p> <p>vymezování zastavitelných ploch v záplavových územích a umístování do nich veřejné infrastruktury jen ve zcela výjimečných a zvlášť odůvodněných případech.</p>
T03	Růst znečištění prostředí vzhledem k výstavbě nových silnic	Eliminace této hrozby je v Aktualizaci ZÚR zachována - záměry silniční infrastruktury zůstávají beze změny.

<sup>1</sup> Specifikace hrozeb území vychází z Aktualizace



Kód	Specifikace hrozeb území <sup>1</sup>	Předpokládaný vliv Aktualizace ZÚR na eliminaci nebo snížení hrozby
T04	Další navyšování rozsahu chráněných území přírody	Aktualizace ZÚR byla posouzena i vzhledem k rozšířenému území NATURA 2000 (celkem 11 nových evropsky významných lokalit (EVL). Z hlediska hodnocení záměrů nebyl shledán žádný významně negativní vliv a nebrání tedy plánovanému rozvoji území.
T05	Zhoršení hodnoty KES zvyšováním podílu zastavěných ploch	Zlínský kraj je charakteristický historicky utvořenou a ekologicky stabilní krajinou. Z hlediska její ekologické stability má 11 ORP vysoké zastoupení ekologicky stabilních ploch a 85 % ORP má hodnotu koeficientu ekologické stability nad limitem udržitelnosti. Eliminace této hrozby je v Aktualizaci ZÚR podchycena v <b>kap. 1</b> Priority územního plánování a dále v <b>kap. 2</b> Rozvojové osy a oblasti a <b>kap. 3</b> Specifické oblasti ve stanovených zásadách pro rozhodování a úkolech pro územní plánování.
T06	Zábor kvalitního půdního fondu	<p>Eliminace této hrozby je v Aktualizaci ZÚR zachována - <b>kap. 1</b> Priority územního plánování v bodě (10);</p> <p>považovat zemědělský půdní fond (ZPF) za jedno z nejvýznamnějších přírodních bohatství území kraje a za nezastupitelný zdroj ekonomických přínosů kraje,</p> <p>preferovat při rozhodování o změnách ve využívání území a při zpracování podrobnější územně plánovací dokumentace a územně plánovacích podkladů taková řešení, která mají citlivý vztah k zachování ZPF, minimalizují nároky na jeho trvalé zábery, podporují jeho ochranu před vodní a větrnou erozí a před negativními jevy z působení přívalových srážek, a eliminují rizika kontaminace půd,</p> <p>dbát na minimalizování odnímané plochy pozemků ZPF zvláště u půd zařazených v I. a II. třídě ochrany.</p> <p>Na zábery půdy mají negativní vliv především liniové stavby dopravní infrastruktury. Dopravní infrastruktura není předmětem aktualizace a neposiluje tedy hrozbu dalšího záboru kvalitních půd.</p>
T07	Omezení změn využití území v trase koridoru průplavu D-O-L	Průplavní spojení není předmětem Aktualizace ZÚR. Jeho územní ochrana vyplývá z UV č. 49/2011 Sb., k prověření potřeby průplavního spojení Dunaj – Odra – Labe.

Kód	Specifikace hrozeb území <sup>1</sup>	Předpokládaný vliv Aktualizace ZÚR na eliminaci nebo snížení hrozby
<b>T08</b>	Úbytek počtu obyvatel ve větších městech	<p>Eliminace této hrozby je v Aktualizaci ZÚR podchycena především v <b>kap. 1</b> Priority územního plánování, bod (4);</p> <p>podporovat polycentrický rozvoj sídelní struktury kraje,</p> <p>posilovat republikový význam krajského města Zlín a urbanizovaného území Zlínské aglomerace zvláště v návaznosti na rozvojové potenciály koridoru Pomoraví a koridoru Pováží na straně Slovenska,</p> <p>posilovat zároveň rozvoj ostatních významných center osídlení kraje, zvláště středisek plnicích funkcí obce s rozšířenou působností,</p> <p>vytvářet funkční podmínky pro zesílení kooperativních vztahů mezi městy a venkovem kraje, s cílem zvýšit atraktivitu a konkurenceschopnost venkovského prostoru.</p>
<b>T09</b>	Zrychlení poklesu počtu obyvatel některých regionů v důsledku zvýšení pohybu za prací	<p>Eliminace této hrozby je v Aktualizaci ZÚR v rozhodujících záměrech, zásadách pro rozhodování a úkolech zachována.</p> <p>Záměry ZÚR mající vliv na eliminaci hrozby zůstávají aktualizací beze změny.</p> <p>Zásady a úkoly pro územní plánování, které mají vliv na eliminaci nebo snížení hrozby a jsou upravené aktualizací (vybrané):</p> <p>zlepšit dopravní dostupnost a dopravní obsluhu v okrajových oblastech příhraničí,</p> <p>připravit podmínky pro zkvalitnění životního prostředí v sídlech stavebně organizačními opatřeními na průtazích realizací obchvatů dopravně zatížených sídel,</p> <p>podporovat přednostně rozvoj socioekonomických aktivit v území Vsetína a v zastavitelném území obcí při koridorech silnic I/57 a I/69 navazující jižně na OS12, severně na N-OB1 a koridory silnic I/18, I/35 a I/57,</p> <p>podporovat funkční provázanost N-OB1 s územím Moravskoslezského a Olomouckého kraje, zvláště možnosti intenzivnějších kooperací mezi městy Valašské Meziříčí – Nový Jičín,</p> <p>podporovat přednostně rozvoj hospodářských a sociálních aktivit v prostoru Valašské Meziříčí – Rožnov pod Radhoštěm,</p> <p>podporovat možnosti vytváření nových pracovní příležitosti v SOB2 zvláště rozvojem cestovního ruchu, rekreace a turistiky,</p> <p>podporovat situování nové nadmístní občanské vybavenosti především do přiléhajícího území OS12, N-OB1 a N-OS1,</p>

Kód	Specifikace hrozeb území <sup>1</sup>	Předpokládaný vliv Aktualizace ZÚR na eliminaci nebo snížení hrozby
		podporovat zlepšení dopravní dostupnosti a dopravní obsluhy příhraničního území SOB2.
<b>T10</b>	Zhoršování věkové struktury malých, z hlediska bydlení neatraktivních obcí	Eliminace hrozby shodná s bodem T09
<b>T11</b>	Neřízený rozvoj suburbanizace	<p>Eliminace této hrozby je v Aktualizaci ZÚR podchycena především v <b>kap. 1</b> Priority územního plánování, bod (4);</p> <p>podporovat polycentrický rozvoj sídelní struktury kraje,</p> <p>posilovat republikový význam krajského města Zlín a urbanizovaného území Zlínské aglomerace zvláště v návaznosti na rozvojové potenciály koridoru Pomoraví a koridoru Pováží na straně Slovenska,</p> <p>posilovat zároveň rozvoj ostatních významných center osídlení kraje, zvláště středisek plnicích funkcí obce s rozšířenou působností,</p> <p>vytvářet funkční podmínky pro zesílení kooperativních vztahů mezi městy a venkovem kraje, s cílem zvýšit atraktivitu a konkurenceschopnost venkovského prostoru.</p>
<b>T12</b>	Nepřiměřený rozvoj bydlení v rekreačních obcích	<p>Eliminace této hrozby je v Aktualizaci ZÚR podchycena především v <b>kap. 1</b> Priority územního plánování, bod (6);</p> <p>podporovat ve specifických oblastech kraje ochranu a rozvoj specifických hodnot území a řešení specifických problémů, pro které jsou vymezeny,</p> <p>prosazovat v tomto území takové formy rozvoje, které vyhoví potřebám hospodářského a sociálního využívání území a neohrozí zachování jeho specifických hodnot.</p>
<b>T13</b>	Přecenění rozvoje cestovního ruchu a rekreace jako nástroje posílení hospodářských podmínek území	<p>Eliminace této hrozby je v Aktualizaci ZÚR částečně podchycena především ve specifické oblasti N-SOB1 v zásadách pro rozhodování:</p> <p>podporovat možnosti vytváření nových pracovních příležitosti v N-SOB1 zvláště přiměřeným rozvojem cestovního ruchu, rekreace a turistiky.</p> <p>V Aktualizaci ZÚR jsou současně sledovány další zásady pro rozhodování a úkoly pro územní plánování, především:</p> <p>podporovat situování nové nadmístní občanské vybavenosti především do přiléhajícího území OS12 a N-OS2,</p> <p>podporovat zlepšení dopravní dostupnosti a dopravní obsluhy příhraničních</p>

Kód	Specifikace hrozeb území <sup>1</sup>	Předpokládaný vliv Aktualizace ZÚR na eliminaci nebo snížení hrozby
		území N-SOB1, podporovat zlepšení veřejné dopravní obsluhy území N-SOB1 zvláště vůči vyšším obslužným centrům Uherský Brod, Uherské Hradiště a Valašské Klobouky.
<b>T14</b>	Omezení rekreačního potenciálu vzhledem k velkému důrazu na ochranu přírody	Eliminace této hrozby je částečně řešena požadavkem na zpracování územních studií. Aktualizace ZÚR vypouští tři územní studie zaměřené na problematiku rekreace, jejichž pořízení bylo ukončeno v době zpracování aktualizace ZÚR a jejichž zaměření zčásti přispívá i k eliminaci dané hrozby; eliminuje: 5. „Rekreační oblast Luhačovice – Pozlovice“, 6. „Rozvoj rekreace v širším prostoru Baťova kanálu“, 8. „Řešení problematiky poutního místa Sv. Hostýn“.
<b>T15</b>	Extenzivní rozvoj výrobních lokalit	Eliminace této hrozby je v Aktualizaci ZÚR podchycena především v <b>kap. 1</b> Priority územního plánování, bod (7);  dbát při podpoře stabilizace a rozvoje hospodářských funkcí na území kraje zvláště ve vymezených rozvojových oblastech a vymezených rozvojových osách především na využití ploch a objektů vhodných k podnikání v zastavěném území, s cílem podpořit přednostně rekonstrukce a přestavby nevyužívaných objektů a areálů, a na výběr ploch vhodných k podnikání v zastavitelném území, s cílem nezhoršit podmínky pro využívání zastavěného území a dodržet funkční a urbanistickou celistvost sídla,  a dále v bodě (6);  umísťovat rozvojové záměry, které mohou výrazně ovlivnit charakter krajiny, do co nejméně konfliktních lokalit s následnou podporou potřebných kompenzačních opatření.

Kód	Specifikace hrozeb území <sup>1</sup>	Předpokládaný vliv Aktualizace ZÚR na eliminaci nebo snížení hrozby
T16	Dlouhodobé zvýšení úrovně nezaměstnanosti	<p>Eliminace této hrozby je v Aktualizaci ZÚR v rozhodujících zásadách a úkolech zachována.</p> <p>Záměry ZÚR mající vliv na eliminaci hrozby zůstávají aktualizací beze změny.</p> <p>Zásady a úkoly pro územní plánování, které mají vliv na eliminaci nebo snížení hrozby a jsou upravené aktualizací (vybrané):</p> <ul style="list-style-type: none"> <li>podporovat přednostně rozvoj socioekonomických aktivit v území Vsetína v zastavitelném území obcí při koridorech silnic I/57 a I/69 navazující jižně na OS12, severně na N-OB1 a koridory silnic I/18, I/35 a I/57,</li> <li>podporovat přednostně rozvoj hospodářských a sociálních aktivit v prostoru Valašské Meziříčí – Rožnov pod Radhoštěm,</li> <li>podporovat možnosti vytváření nových pracovní příležitosti v SOB2 zvláště rozvojem cestovního ruchu, rekreace a turistiky,</li> <li>podporovat situování nové nadmístní občanské vybavenosti především do přiléhajícího území OS12, N-OB1 a N-OS1.</li> </ul>

## D.II. Vliv na posílení slabých stránek řešeného území

Kód	Specifikace slabých stránek území	Předpokládaný vliv Aktualizace ZÚR na posílení slabých stránek
W01	Poměrně velký rozsah zastavěných ploch v záplavových územích	<p>Problematika je řešena návrhem protipovodňových opatření, které jsou obsaženy v Plánech oblastí povodí Moravy a Dyje, závazné části vydané Nařízením kraje.</p> <p>Pozitivní přínos má i územní ochrana území chráněných pro akumulaci povrchových vod, aktualizovaných v ZÚR, které je nezbytné respektovat.</p>
W02	Nedostatečné napojení východní a jižní části kraje na síť dálnic a rychlostních komunikací.	<p>Problematika dopravy a dopravní infrastruktury není v souladu se Zprávou o uplatňování Zásad územního rozvoje Zlínského kraje v uplynulém období 2008 – 2010 předmětem Aktualizace ZÚR.</p> <p>V Aktualizaci ZÚR záměry na posílení slabých stránek zůstávají beze změny.</p>
W03	Dlouhodobý pokles počtu obyvatel	<p>Problematika je v Aktualizaci ZÚR podchycena především v <b>kap. 1</b> Priority územního plánování - body (4), (6) a (7);</p> <p>podporovat polycentrický rozvoj sídelní struktury kraje, posilovat zároveň rozvoj ostatních významných center osídlení kraje, zvláště středisek plnicích funkcí obce s rozšířenou působností, vytvářet funkční podmínky pro zesílení kooperativních vztahů mezi městy a venkovem kraje, s cílem zvýšit atraktivitu a konkurenceschopnost venkovského prostoru,</p> <p>podporovat péči o typické a výjimečné přírodní, kulturní a civilizační hodnoty kraje, které vytvářejí charakteristické znaky území, přispívají k jeho snadné identifikaci a posilují vztah obyvatelstva kraje ke zvolenému životnímu prostoru,</p> <p>dbát při podpoře stabilizace a rozvoje hospodářských funkcí na území kraje zvláště ve vymezených rozvojových oblastech a vymezených rozvojových osách především na významné sociální vlivy plynoucí z úrovně zabezpečení kvality života obyvatel a obytného prostředí, s cílem podpořit zajištění sídel potřebnou infrastrukturou, vybaveností a obsluhou, prosadit příznivá urbanistická a architektonická řešení.</p> <p>Problematika je v Aktualizaci ZÚR dále podchycena v zásadách pro rozhodování a v úkolech pro územní plánování, které mají vliv na stabilizaci a možný rozvoj obyvatel:</p> <p>podporovat přednostně rozvoj socioekonomických aktivit v území Vsetína a v zastavitelném území obcí při koridorech silnic I/57 a I/69 navazující jižně na OS12, severně na N-OB1 a koridory silnic I/18, I/35 a I/57,</p>

Kód	Specifikace slabých stránek území	Předpokládaný vliv Aktualizace ZÚR na posílení slabých stránek
		<p>podporovat přednostně rozvoj hospodářských a sociálních aktivit v prostoru Valašské Meziříčí – Rožnov pod Radhoštěm,</p> <p>zlepšit dopravní dostupnost a dopravní obsluhu v okrajových oblastech příhraničí,</p> <p>připravit podmínky pro zkvalitnění životního prostředí v sídlech stavebně organizačními opatřeními na průtazích realizací obchvatů dopravně zatížených sídel,</p> <p>podporovat funkční provázanost N-OB1 s územím Moravskoslezského a Olomouckého kraje, zvláště možnosti intenzivnějších kooperací mezi městy Valašské Meziříčí – Nový Jičín,</p> <p>podporovat možnosti vytváření nových pracovní příležitosti v SOB2 zvláště rozvojem cestovního ruchu, rekreace a turistiky,</p> <p>podporovat situování nové nadmístní občanské vybavenosti především do přiléhajícího území OS12, N-OB1 a N-OS1,</p> <p>podporovat zlepšení dopravní dostupnosti a dopravní obsluhy příhraničního území SOB2.</p>
<b>W04</b>	Podprůměrná vzdělanost obyvatel, zejména ve vesnickém osídlení	Aktualizace ZÚR v částečně územně upravených a nově vymezených specifických oblastech S-OB2 Beskydy, N-SOB1 Bílé Karpaty a N-SOB2 – Litenčicko stanovuje zásady podpory zlepšení veřejné dopravní obsluhy území vůči vyšším obslužným centrům a podporu zlepšení dopravní dostupnosti a obsluhy okrajových území, čímž přispívá k posílení dané slabé stránky.
<b>W05</b>	Omezená nabídka disponibilních a připravených pozemků pro novou bytovou výstavbu	<p>Problematika bude řešena v návaznosti na zásady pro rozhodování a úkoly pro územní plánování v rozvojových oblastech a osách a ve specifických oblastech na úrovni ÚPD obcí, prioritně:</p> <p>prověřit rozsah zastavitelných ploch v území obcí dotčeného vymezením rozvojové osy N-OS2 Olšavsko - Vlárská, přednostně Uherského Brodu a Luhačovic a stanovit pravidla pro jejich využití.</p>

Kód	Specifikace slabých stránek území	Předpokládaný vliv Aktualizace ZÚR na posílení slabých stránek
W06	Nadprůměrná úroveň nezaměstnanosti ve východní a severní části kraje	<p>Východní a severní část kraje leží částečně ve vymezených rozvojových oblastech či osách, v Aktualizaci ZÚR částečně upravených a nově vymezených - nadmístní rozvojová osa N-OS1 Vsetínská, nadmístní rozvojová oblast N-OB1 Podbeskydsko a částečně ve specifických oblastech, které jsou aktualizované nebo nově územně vymezené S-OB2 Beskydy a N-SOB1 Bílé Karpaty.</p> <p>Zásady a úkoly pro územní plánování, které mají významný vliv na posílení slabých stránek, především:</p> <ul style="list-style-type: none"> <li>podporovat přednostně rozvoj socioekonomických aktivit v území Vsetína a v zastavitelném území obcí při koridorech silnic I/57 a I/69 navazující jižně na OS12, severně na N-OB1 a koridory silnic I/18, I/35 a I/57,</li> <li>podporovat přednostně rozvoj hospodářských a sociálních aktivit v prostoru Valašské Meziříčí – Rožnov pod Radhoštěm,</li> <li>podporovat možnosti vytváření nových pracovních příležitosti v SOB2 zvláště rozvojem cestovního ruchu, rekreace a turistiky,</li> <li>podporovat možnosti vytváření nových pracovních příležitosti v N-SOB1 zvláště přiměřeným rozvojem cestovního ruchu, rekreace a turistiky.</li> </ul>
W07	Poměrně vysoký podíl ploch brownfields	<p>Problematika je v Aktualizaci ZÚR podchycena především v <b>kap. 1</b> Priority územního plánování - bod (7);</p> <p>dbát při podpoře stabilizace a rozvoje hospodářských funkcí na území kraje, zvláště ve vymezených rozvojových oblastech a rozvojových osách, na využití ploch a objektů vhodných k podnikání v zastavěném území, s cílem podpořit přednostně rekonstrukce a přestavby nevyužívaných objektů a areálů, a na výběr ploch vhodných k podnikání v zastavitelném území, s cílem nezhoršit podmínky pro využívání zastavěného území a dodržet funkční a urbanistickou celistvost sídla.</p>



## D.III. Vliv na využití silných stránek a příležitostí řešeného území

Kód	Specifikace silných stránek území	Předpokládaný vliv Aktualizace ZÚR na využití silných stránek a příležitostí
S01	Velký rozsah zastavěného území s plynofikací	ZÚR ZK v souladu se schváleným dokumentem „Územní energetická koncepce Zlínského kraje“ sleduje pokrytí vzrůstajících nároků na energii v převažujícím rozsahu zemním plynem. To dává předpoklady pro plynofikaci zbývajících obcí na území Zlínského kraje, případně pro využití alternativních zdrojů energie, což povede v důsledku ke zlepšení životního prostředí a kvality ovzduší oblastí i nově napojených sídel.
S02	Vysoký podíl ekologicky stabilních ploch na většině území	<p>Území Zlínského kraje disponuje atraktivní, historicky utvořenou a ekologicky stabilní krajinou. Z hlediska její ekologické stability má 11 ORP vysoké zastoupení ekologicky stabilních ploch a 85 % ORP má hodnotu koeficientu ekologické stability nad limitem udržitelnosti. To vytváří velmi příznivé podmínky pro rozvoj rekreace, turistiky a cestovního ruchu.</p> <p>Vysoká kvalita a atraktivita území se tak stává jednou z důležitých podmínek pro restrukturalizaci ekonomiky a vytváření příznivých sociálních podmínek, především pak ve specifických oblastech Beskydy a Bílé Karpaty. Současně tato atraktivní krajina vytváří příznivé podmínky pro zdravé bydlení a zabraňuje tak vysídlování malých sídel vzdálenějších od správních center regionu (severní a východní část kraje).</p> <p>Pro posílení ekologicky stabilní krajiny má význam i územní systém ekologické stability (ÚSES), v prostoru Otrokovic aktualizovaný v ZÚR s pozitivním dopadem na chráněná území i na zemědělské a lesnické hospodaření v krajině apod.</p>
S03	Dobrá pokrytí území z hlediska železniční dopravy	<p>Zlínský kraj je přímo napojen na koridorovou trať a VI.B TEMMK - železniční. Dobré pokrytí železniční dopravou vytváří příznivé předpoklady pro rozvoj integrovaného dopravního systému s vyšším podílem ekologicky příznivější dopravy železniční včetně rozvoje kombinované dopravy a logistiky.</p> <p>Pro tuto problematiku byla dokončena územní studie 3. „Rozvoj kombinované dopravy a logistiky na území Zlínského kraje ve vztahu k rozvojovým potenciálům a předpokladům území“. Výsledky územní studie ve svých návrzích využívají silných stránek území.</p>
S04	Vysoká stabilita struktury obyvatelstva na většině území	Vytváří předpoklady kvalitní pracovní síly pro ekonomický rozvoj jednotlivých rozvojových oblastí, os a specifických oblastí a zajištění jejich sociální stability.
S05	Dobrá vybavenost obcí základními školami	Posiluje podmínky a vytváří příznivé předpoklady pro stabilizaci sídelní struktury a zvýšení životní úrovně v obcích především ve specifických oblastech.

Kód	Specifikace silných stránek území	Předpokládaný vliv Aktualizace ZÚR na využití silných stránek a příležitostí
<b>S06</b>	Vysoká intenzita nové bytové výstavby	Dává předpoklady pro rozvoj sídelní struktury a zastavení dlouhodobého trendu poklesu počtu obyvatel.
<b>S07</b>	Velmi dobré přírodní předpoklady rekreace zejména ve východní části kraje	Aktualizace ZÚR využívá přírodního potenciálu pro rozvoj rekreace, turistiky, cestovního ruchu a lázeňství především ve specifických oblastech SOB2 Beskydy, nově vymezené specifické oblasti N-SOB1 Bílé Karpaty a v nově vymezené rozvojové ose N-OS2 Olšavsko – Vlárské.
<b>S08</b>	Vysoká míra koncentrace ubytovacích zařízení	Dobré předpoklady pro socioekonomický rozvoj kraje a jeho jednotlivých částí.
<b>S09</b>	Dobré infrastrukturní předpoklady rekreace ve vybraných regionech	Příznivé předpoklady pro ekonomický rozvoj především specifických oblastí s vysokým přírodním potenciálem.
<b>S10</b>	Existence hospodářsky nadprůměrných oblastí především v západní části kraje	Velmi příznivé předpoklady pro hospodářský a sociální rozvoj a stabilizaci západní části Zlínského kraje, dané především její polohou na hlavních mezinárodních (VI.B TEMMK) a vnitrostátních dopravních tazích.
<b>S11</b>	Podprůměrná úroveň nezaměstnanosti v SO ORP Zlín a jeho okolí	Koncentrace obyvatel a ekonomických aktivit v rozvojové oblasti republikového významu OB9 Zlín s předpokladem dalšího posílení.
<b>S12</b>	Existence připravené průmyslové zóny Holešov	Předpoklad pro nové pracovní příležitosti a hospodářský rozvoj Holešovska a jeho spádové oblasti v rozvojové oblasti OB9 Zlín s příznivou návazností na nadřazené dopravní tahy mezinárodního a vnitrostátního významu.

## D.IV. Vliv na stav a vývoj hodnot řešeného území

Aktualizace ZÚR i nadále spoluvytváří podmínky pro stabilizaci a rozvoj přírodních, kulturních i civilizačních hodnot území. Pozitivní vlivy na stav a vývoj hodnot v území promítnuté do Aktualizace ZÚR jsou uvedeny v následující tabulce:

Hodnoty v území	Specifikace hodnot v území	Vliv ZÚR na stav a vývoj hodnot v území
<b>PŘÍRODNÍ HODNOTY</b>	<b>Zvláště chráněná území přírody</b> (CHKO Beskydy a CHKO Bílé Karpaty, národní přírodní rezervace, národní přírodní památky, přírodní rezervace a přírodní památky podle přehledů ÚAP kraje)	Vlivy vyvolané Aktualizací ZÚR jsou podrobně popsány v části A. Vyhodnocení vlivů ZÚR na ŽP – významně negativní vlivy nebyly zjištěny.
	<b>Obecně chráněná území přírody a krajiny</b> (skladebné části nadregionálního a regionálního ÚSES, významné krajinné prvky, přírodní parky a přechodně chráněné plochy podle přehledů ÚAP kraje)	Aktualizace ZÚR v souladu se Zprávou o uplatňování Zásad územního rozvoje Zlínského kraje v uplynulém období 2008 – 2010 a v koordinaci se zpracovanými komplexními pozemkovými úpravami aktualizují územní vymezení regionálního biokoridoru RBK 1582 Hrabůvka – Na Horách (ozn. PU 160), které je podchyceno jako veřejně prospěšné opatření. Ostatní navrhovaná veřejně prospěšná opatření ÚSES zůstávají aktualizací ZÚR Zlínského kraje beze změny.  Vlivy vyvolané Aktualizací ZÚR jsou podrobně popsány v části A. Vyhodnocení vlivů ZÚR na ŽP – významně negativní vlivy nebyly zjištěny.
	<b>Prvky soustavy NATURA 2000</b> (evropsky významné lokality a ptačí oblasti podle přehledů ÚAP kraje)	Aktualizace ZÚR v souladu s doplněním národním seznamu doplňuje posouzení o celkem 11 evropsky významných lokalit na území Zlínského kraje.  Vyhodnocení vlivů ZÚR na soustavu Natura 2000 je řešena v rámci části B. Vyhodnocení vlivů na území NATURA 2000.

Hodnoty v území	Specifikace hodnot v území	Vliv ZÚR na stav a vývoj hodnot v území
	<b>Vodohospodářsky významná území</b> (CHOPAV Beskydy, Vsetínské vrchy a Kwartér řeky Moravy, podzemní a povrchové zdroje pitné vody a zdroje léčivých a minerálních vod podle přehledů ÚAP kraje)	V Aktualizaci ZÚR v souladu se Zprávou o uplatňování Zásad územního rozvoje Zlínského kraje v uplynulém období 2008 – 2010 je vypuštěno osm územních rezerv území chráněných pro akumulaci povrchových vod.. Jako územní rezerva jsou v Aktualizaci ZÚR ZK respektovány lokality Rajnochovice a Vlachovice.  Vlivy vyvolané Aktualizací ZÚR jsou podrobně popsány v části A. Vyhodnocení vlivů ZÚR na ŽP – významně negativní vlivy nebyly zjištěny.
	<b>Nerostné bohatství</b> (chráněná ložisková území a stanovené dobývací prostory nerostných surovin podle přehledů ÚAP kraje)	Hodnoty nerostného bohatství nejsou Aktualizací ZÚR dotčeny ani měněny.  Vlivy vyvolané Aktualizací ZÚR jsou podrobně popsány v části A. Vyhodnocení vlivů ZÚR na ŽP – významně negativní vlivy nebyly zjištěny.
	<b>Typické znaky krajinného rázu a krajinné scény</b> (otevřenost či uzavřenost krajiny, charakteristické modelace a pokryvy, typické výhledy, horizonty, dominanty a detaily podle přehledů dokumentace Krajinový ráz Zlínského kraje)	Krajinný ráz není Aktualizací ZÚR dotčen ani měněn.  Vlivy vyvolané Aktualizací ZÚR jsou podrobně popsány v části A. Vyhodnocení vlivů ZÚR na ŽP – významně negativní vlivy nebyly zjištěny.
<b>KULTURNÍ HODNOTY</b>	<b>Památkový fond kraje</b> (památky UNESCO Areál zámku Kroměříž, a nemovité národní kulturní památky, památkové rezervace a městské a vesnické památkové zóny podle přehledů ÚAP kraje)	Památkový fond není Aktualizací ZÚR dotčen ani měněn.  Vlivy vyvolané Aktualizací ZÚR jsou podrobně popsány v části A. Vyhodnocení vlivů ZÚR na ŽP – významně negativní vlivy nebyly zjištěny.
	<b>Území s archeologickými nálezy</b> (lokalita a naleziště podle přehledů ÚAP kraje)	Území s archeologickými nálezy není Aktualizací ZÚR dotčeno ani měněno.  Vlivy vyvolané Aktualizací ZÚR jsou podrobně popsány v části A. Vyhodnocení vlivů ZÚR na ŽP – významně negativní vlivy nebyly zjištěny.

Hodnoty v území	Specifikace hodnot v území	Vliv ZÚR na stav a vývoj hodnot v území
<b>CIVILIZACNÍ HODNOTY</b>	<b>Tradice využívání území kraje</b> (soustředění socioekonomických a dopravně technických aktivit do území Pomoraví a navazující Zlínské aglomerace, významná postavení ostatních solitérních center osídlení, převaha zemědělsky využívané krajiny v západní a lesnický ve východní polovině kraje, tradice vinařství v jihozápadní části kraje, rekreační a turistická atraktivita Beskyd a Bílých Karpat)	Aktualizací ZÚR bylo upřesněno vymezení rozvojových oblastí a os a specifických oblastí dle PÚR ČR 2008 a upraveno a doplněno vymezení rozvojových os a oblastí nadmístního významu stejně jako specifických oblastí nadmístního významu. V této souvislosti byly upřesněny a nově stanoveny zásady pro rozhodování a úkoly pro územní plánování, směřující k využití daného potenciálu za podmínky posílení socioekonomického rozvoje a stabilizace území a sídel při zachování tradičních hodnot a forem využívání území kraje.  Vlivy vyvolané Aktualizací ZÚR jsou podrobně popsány v části A. Vyhodnocení vlivů ZÚR na ŽP – významně negativní vlivy nebyly zjištěny.
	<b>Originální urbanismus, architektonická a technická díla</b> (historická i novodobá, sakrální i světská, ulicová zástavba venkovských sídel, výjimečný průmyslový urbanismus a architektura Baťových závodů Zlín, Otrokovice a Napajedla, výjimečný Zlínský konstruktivismus, četná díla významných domácích i zahraničních architektů, originální Baťův plavební kanál, krajově typická lidová architektura)	Originální urbanismus., architektonická a technická díla nejsou Aktualizací ZÚR dotčena ani měněna.
	<b>Využívání sirných pramenů a minerálních vod</b> (Luhačovice s republikovým až mezinárodním významem, Rožnov pod Radhoštěm, Ostrožská Nová Ves a Zlín-Kostelec).	Využívání těchto zdrojů není Aktualizací ZÚR dotčeno ani měněno.  Vlivy vyvolané Aktualizací ZÚR jsou podrobně popsány v části A. Vyhodnocení vlivů ZÚR na ŽP – významně negativní vlivy nebyly zjištěny.

**Na základě výše uvedeného rozboru lze konstatovat následující:**

- Vliv Aktualizace ZÚR na výsledky analýzy silných stránek, slabých stránek, příležitostí a hrozeb a hodnot území lze celkově hodnotit pozitivně (eliminace hrozeb, posílení slabých stránek, využití silných stránek a příležitostí), přestože u některých záměrů může dojít k dílčímu negativnímu vlivu oproti vydaným ZÚR ZK (aktualizace vymezení rozvojových oblastí, os a specifických oblastí). V souladu se Zprávou o uplatňování Zásad územního rozvoje Zlínského kraje v uplynulém období 2008 – 2010 jsou v Aktualizaci ZÚR vypuštěny již realizované záměry, jsou vypuštěné nebo převedené do územní rezervy ty záměry, u kterých byla shledána územní nepřipravenost vyžadující podrobné prověření formou územní studie či nesoulad s navazujícími záměry sousedního státu, apod.
- V souladu s PÚR ČR 2008, aktualizací Územně analytických podkladů Zlínského kraje, 2010 a v koordinaci se Studii uspořádání území Zlínského kraje bylo upřesněno územní vymezení rozvojových os, oblastí a specifických oblastí, doplněno novou rozvojovou oblastí a dvěma specifickými oblastmi nadmístního významu, pro které byly aktualizovány a nově stanoveny zásady rozvoje území a úkoly pro územní plánování, přispívající k vyváženosti trvale udržitelného rozvoje území Zlínského kraje včetně širších vazeb.
- Změny provedené v dokumentaci Aktualizace ZÚR byly v souladu se zákonem č. 183/2006 Sb., ve znění pozdějších předpisů hodnoceny z hlediska vlivů na životní prostředí (SEA). Žádný ze záměrů nemá jednoznačně negativní vliv a vždy v celkovém svém působení převažují pozitivní vlivy.
- V Aktualizaci ZÚR bylo v souladu s aktuálním národním seznamem (novela nařízení vlády č. 132/2005 Sb.) doplněno posouzení o nové lokality NATURA 2000. Oproti době vydání ZÚR ZK v roce 2008 bylo doplněno 11 nových lokalit EVL, z toho ve dvou případech jsou nahrazeny zrušené lokality a v jednom případě jde o zvětšení lokality (Bílé Karpaty). V návaznosti na provedené hodnocení vydaných ZÚR ZK (Ing. Ivo Machar 2008), po doplnění dalších EVL a zhodnocení vlivu na ně bylo zjištěno, že předložená koncepce „Aktualizace Zásad územního rozvoje Zlínského kraje“ nemá významný negativní vliv na evropsky významné lokality a ptačí oblasti.
- Vyhodnocené změny navrhované v Aktualizaci ZÚR byly vyhodnoceny kladně s pozitivním působením především v oblasti ekonomické a sociální.

## **Oddíl E.**

# **VYHODNOCENÍ PŘÍNOSU ZÚR ZK K NAPLNĚNÍ PRIORIT ÚZEMNÍHO PLÁNOVÁNÍ**

## **E. VYHODNOCENÍ PŘÍNOSU ZÚR ZK K NAPLNĚNÍ PRIORITY ÚZEMNÍHO PLÁNOVÁNÍ**

Republikové priority v mezinárodních, přeshraničních a republikových souvislostech s cílem dalšího rozvoje hodnot území v PÚR ČR 2008 stanovují rámce k vytváření vyváženého vztahu územních podmínek pro příznivé životní prostředí, pro hospodářský rozvoj a pro soudržnost společenství obyvatel v území (udržitelný rozvoj území<sup>1</sup>).

Republikové priority územního plánování pro zajištění udržitelného rozvoje území určují požadavky na konkretizaci obecně formulovaných cílů a úkolů územního plánování a určují strategii a základní podmínky pro jejich naplňování v územně plánovací činnosti krajů a obcí a při tvorbě resortních koncepcí s důsledky pro území.

Aktualizace ZÚR v souladu s PÚR ČR 2008 upřesňuje republikové priority ve stanovených krajských prioritách územního plánování pro zajištění udržitelného rozvoje území Zlínského kraje. Tyto krajské priority ZÚR ZK dále upřesňují do konkrétních veřejně prospěšných staveb a opatření a formulují zásady pro další rozhodování v území a úkoly pro územní plánování na úrovni obcí.

V následující tabulce jsou aktualizovány a vyhodnoceny republikové priority v průmětu do krajských priorit územního plánování vymezených v Aktualizaci ZÚR s konkretizací návrhů a opatření.



<b>PRIORITY ÚZEMNÍHO PLÁNOVÁNÍ NAVRŽENÉ V PÚR ČR 2008 – republikové priority</b> <i>(číslo priority odpovídá číslu priority v PÚR ČR 2008)</i>	<b>POPIS MÍRY A ZPŮSOBU NAPLNĚNÍ PRIORIT V ZÚR ZK</b>	<b>PRIORITY ÚZEMNÍHO PLÁNOVÁNÍ NAVRŽENÉ V ZÚR ZK – krajské priority</b> <i>(číslo priority odpovídá číslu priority v Aktualizaci ZÚR ZK)</i>
<p>(14) Ve veřejném zájmu chránit a rozvíjet přírodní, civilizační a kulturní hodnoty území, včetně urbanistického, architektonického a archeologického dědictví. Zachovat ráz jedinečné urbanistické struktury území, struktury osídlení a jedinečné kulturní krajiny, které jsou výrazem identity území, jeho historie a tradice. Tato území mají značnou hodnotu, např. jako turistické atraktivity. Jejich ochrana by měla být provázána s potřebami ekonomického, a sociálního rozvoje v souladu s principy udržitelného rozvoje.....</p>	<p>Nelze obecně zhodnotit vzhledem k obecnosti stanovené priority. Udržitelný rozvoj je prioritou ZÚR. Záměry ZÚR mají vztah ke všem třem pilířům udržitelného rozvoje a měly by k němu přispívat.</p>	<p>(1) Podporovat prostředky a nástroje územního plánování udržitelný rozvoj území Zlínského kraje. Vytvářet na celém území kraje vhodné územní podmínky pro dosažení vyváženého vztahu mezi nároky na zajištění příznivého životního prostředí, stabilního hospodářského rozvoje a kvalitní sociální soudržnosti obyvatel kraje. Dbát na podporu udržitelného rozvoje území kraje při utváření krajských oborových koncepcí a strategií, při rozhodování o změnách ve využití území a při územně plánovací činnosti obcí.</p>
<p>(15) Předcházet při změnách nebo vytváření urbaního prostředí prostorově sociální segregaci s negativními vlivy na sociální soudržnost obyvatel. Analyzovat hlavní mechanismy, jimiž k segregaci dochází, zvažovat existující a potenciální důsledky a navrhnout při územně plánovací činnosti řešení, vhodná pro prevenci nežádoucí míry segregace nebo snížení její úrovně.</p>	<p>Priorita je promítnutá do oblastí a os, pro které jsou stanoveny zásady pro rozhodování v území a úkoly pro územní plánování. V Aktualizaci ZÚR především takto: N-OB1 Podbeskydsko:</p> <ul style="list-style-type: none"> <li>• Podporovat funkční provázanost N-OB1 s územím Moravskoslezského a Olomouckého kraje, zvláště možnosti intenzivnějších kooperací mezi městy Valašské Meziříčí – Nový Jičín,</li> <li>• podporovat přednostně rozvoj hospodářských a sociálních aktivit v prostoru Valašské Meziříčí – Rožnov pod Radhoštěm,</li> <li>• respektovat při změnách využití území podmínky rozvoje a využívání těsně sousedící specifické oblasti SOB2 Beskydy.,</li> <li>• řešit přednostně územní souvislosti zpřesnění ploch a koridorů vymezených v ZÚR v území N-OB1,</li> <li>• koordinovat územní souvislosti koridoru I/35 Valašské Meziříčí – R48 se sousedním Moravskoslezským krajem,</li> </ul>	<p>(3) Soustředit pozornost na územně plánovací podporu přeměny původních a rozvoje nových hospodářských činností v území regionů se soustředěnou podporou státu podle Strategie regionálního rozvoje ČR, za něž jsou na území kraje vyhlášeny územní obvody obcí s rozšířenou působností (ORP) Kroměříž, Rožnov pod Radhoštěm a Valašské Klobouky. Prověřit soulad lokalizace nových hospodářských aktivit v těchto územích s rozvojovými záměry kraje a možnosti jejich zajištění potřebnou dopravní a technickou infrastrukturou.</p> <p>(4) Podporovat polycentrický rozvoj sídelní struktury kraje. Posilovat republikový význam krajského města Zlín a urbanizovaného území Zlínské aglomerace zvláště v návaznosti na rozvojové potenciály koridoru Pomoraví a koridoru Pováží na straně Slovenska. Posilovat zároveň rozvoj ostatních významných center osídlení kraje, zvláště středisek plnících funkci obce s rozšířenou působností. Vytvářet funkční podmínky pro zesílení kooperativních vztahů.</p>

<b>PRIORITY ÚZEMNÍHO PLÁNOVÁNÍ NAVRŽENÉ V PÚR ČR 2008 – republikové priority</b> <i>(číslo priority odpovídá číslu priority v PÚR ČR 2008)</i>	<b>POPIS MÍRY A ZPŮSOBU NAPLNĚNÍ PRIORIT V ZÚR ZK</b>	<b>PRIORITY ÚZEMNÍHO PLÁNOVÁNÍ NAVRŽENÉ V ZÚR ZK – krajské priority</b> <i>(číslo priority odpovídá číslu priority v Aktualizaci ZÚR ZK)</i>
	<p>N-OS1 Vsetínská:</p> <ul style="list-style-type: none"> <li>Podporovat přednostně rozvoj socioekonomických aktivit v území Vsetína a v zastavitelném území obcí při koridorech silnic I/57 a I/69 navazující jižně na OS12, severně na N-OB1 a koridory silnic I/18, I/35 a I/57,</li> <li>podporovat těsnější územně funkční provázání N-OS1 s OS12 a N-OB1,</li> <li>respektovat při úpravách v území podmínky rozvoje a využívání těsně sousedící specifické oblasti SOB2 Beskydy.</li> </ul>	<p>hů mezi městy a venkovem kraje, s cílem zvýšit atraktivitu a konkurenceschopnost venkovského prostoru a omezovat negativní důsledky suburbanizace pro udržitelný rozvoj území.</p>
<p>(16) Při stanovování způsobu využití území v územně plánovací dokumentaci dávat přednost komplexním řešením před uplatňováním jednostranných hledisek a požadavků, které ve svých důsledcích zhoršují stav i hodnoty území. Při řešení ochrany hodnot území je nezbytné zohledňovat také požadavky na zvyšování kvality života obyvatel a hospodářského rozvoje území. Vhodná řešení územního rozvoje je zapotřebí hledat ve spolupráci s obyvateli území i s jeho uživateli a v souladu s určením a charakterem oblastí, os, ploch a koridorů vymezených v PÚR ČR.</p>	<p>Priorita je mimo jiné promítnutá do oblastí a os, a dále zohledněná ve stanovených zásadách pro rozhodování v území a úkolech pro územní plánování. V Aktualizaci ZÚR především takto:</p> <p>N-OB1 Podbeskydsko:</p> <ul style="list-style-type: none"> <li>dbát na minimalizaci negativních vlivů územního rozvoje na kulturní a civilizační hodnoty území N-OB1, včetně urbanistického, architektonického a archeologického dědictví, na jeho přírodní a krajinné hodnoty a na dostatečné zastoupení veřejné zeleně v jeho urbanizovaných částech.</li> </ul> <p>SOB2 Beskydy:</p> <ul style="list-style-type: none"> <li>stanovit regulativy pro ochranu přírody a krajiny i zástavby v případě rozšíření těžby zásob černého uhlí nebo plynu v oblasti,</li> <li>dbát na minimalizaci negativních vlivů rozvoje na kulturní a civilizační hodnoty území SOB2, včetně urbanistického, architektonického a archeologického dědictví a na přírodní a krajinné hodnoty v území SOB2.</li> </ul>	<p>(1) Podporovat prostředky a nástroje územního plánování udržitelný rozvoj území Zlínského kraje. Vytvářet na celém území kraje vhodné územní podmínky pro dosažení vyváženého vztahu mezi nároky na zajištění příznivého životního prostředí, stabilního hospodářského rozvoje a kvalitní sociální soudržnosti obyvatel kraje. Dbát na podporu udržitelného rozvoje území kraje při utváření krajských oborových koncepcí a strategií, při rozhodování o změnách ve využití území a při územně plánovací činnosti obcí.</p> <p>(7) Dbát při podpoře stabilizace a rozvoje hospodářských funkcí na území kraje zvláště ve vymezených rozvojových oblastech a rozvojových osách především na</p> <ul style="list-style-type: none"> <li>upřednostňování komplexních řešení před uplatňováním jednostranných hledisek a požadavků, které ve svých důsledcích zhoršují stav i hodnoty území;</li> <li>významné sociální vlivy plynoucí z úrovně</li> </ul>

<b>PRIORITY ÚZEMNÍHO PLÁNOVÁNÍ NAVRŽENÉ V PÚR ČR 2008 – republikové priority</b> <i>(číslo priority odpovídá číslu priority v PÚR ČR 2008)</i>	<b>POPIS MÍRY A ZPŮSOBU NAPLNĚNÍ PRIORIT V ZÚR ZK</b>	<b>PRIORITY ÚZEMNÍHO PLÁNOVÁNÍ NAVRŽENÉ V ZÚR ZK – krajské priority</b> <i>(číslo priority odpovídá číslu priority v Aktualizaci ZÚR ZK)</i>
		<p>zabezpečení kvality života obyvatel a obytného prostředí, s cílem podpořit zajištění sídel potřebnou infrastrukturou, vyba-veností a obsluhou, prosadit příznivá ur-banistická a architektonická řešení a zajistit dostatečná zastoupení veřejné ze-leně a zachování prostupnosti krajiny</p> <p>(12) Koordinovat utváření koncepcí územního roz-voje kraje a obcí s utvářením příslušných stra-tergických rozvojových dokumentů kraje. Sladit územní a politické aspekty souvisejících řeše-ní a prověřit možnosti jejich naplnění v konkrétních podmínkách území kraje.</p>
<p>(17) Vytvářet území podmínky k odstraňování dů-sledků náhlých hospodářských změn lokalizací zastavitelných ploch pro vytváření pracovních příležitostí zejména v regionech strukturálně po-stižených a hospodářsky slabých a napomoci tak řešení problémů v těchto územích.</p>	<p>Priorita je promítnutá především do vymeze-ných specifických oblastí republikového a nad-místního významu a dále zohledněná ve stano-vených zásadách pro rozhodování v území a úkolech pro územní plánování. V Aktualizaci ZÚR především takto:</p> <p>SOB2 Beskydy:</p> <ul style="list-style-type: none"> <li>• Podporovat možnosti vytváření nových pracovní příležitosti v SOB2 zvláště rozvo-jem cestovního ruchu, rekreace a turistiky,</li> <li>• podporovat situování nové nadmístní ob-čanské vybavenosti především do přiléhají-cího území OS12, N-OB1 a N-OS1.</li> </ul> <p>N-SOB1 Bílé Karpaty:</p> <ul style="list-style-type: none"> <li>• Podporovat možnosti vytváření nových pracovních příležitosti v N-SOB1 zvláště přiměřeným rozvojem cestovního ruchu, rekreace a turistiky,</li> <li>• podporovat situování nové nadmístní ob-čanské vybavenosti především do přiléhají-cího území OS12 a N-OS2,</li> </ul>	<p>(3) Soustředit pozornost na územně plánovací podporu přeměny původních a rozvoje nových hospodářských činností v území regionů se soustředěnou podporou státu podle Strategie regionálního rozvoje ČR, za něž jsou na úze-mí kraje vyhlášeny územní obvody obcí s rozšířenou působností (ORP) Kroměříž, Rožnov pod Radhoštěm a Valašské Klobouky. Prověřit soulad lokalizace nových hospodář-ských aktivit v těchto územích s rozvojovými záměry kraje a možnosti jejich zajištění po-třebnou dopravní a technickou infrastrukturou.</p> <p>(7) Dbát při podpoře stabilizace a rozvoje hospo-dářských funkcí na území kraje zvláště ve vy-mezovaných rozvojových oblastech a vymeze-ných rozvojových osách na:</p> <ul style="list-style-type: none"> <li>▪ důsledky náhlých hospodářských změn, které mohou vyvolat změnu v nárocích na formu a rozsah dosavadního způsobu vy-užívání dotčených ploch či koridorů,</li> </ul>

<b>PRIORITY ÚZEMNÍHO PLÁNOVÁNÍ NAVRŽENÉ V PÚR ČR 2008 – republikové priority</b> <i>(číslo priority odpovídá číslu priority v PÚR ČR 2008)</i>	<b>POPIS MÍRY A ZPŮSOBU NAPLNĚNÍ PRIORITY V ZÚR ZK</b>	<b>PRIORITY ÚZEMNÍHO PLÁNOVÁNÍ NAVRŽENÉ V ZÚR ZK – krajské priority</b> <i>(číslo priority odpovídá číslu priority v Aktualizaci ZÚR ZK)</i>
		s cílem zajistit v území podmínky pro jejich opětovné využití.
<p>(18) Podporovat polycentrický rozvoj sídelní struktury. Vytvářet předpoklady pro posílení partnerství mezi urbánními a venkovskými oblastmi a zlepšit tak jejich konkurenceschopnost.</p>	<p>Priorita je promítnutá do oblastí a os, pro které jsou stanoveny zásady pro rozhodování v území a úkoly pro územní plánování. V Aktualizaci ZÚR především takto:</p> <ul style="list-style-type: none"> <li>• prověřit rozsah zastavitelných ploch v území obcí dotčeného vymezením N-OB1, přednostně v prostorech Rožnov pod Radhoštěm a Valašského Meziříčí a stanovit pravidla pro jejich využití,</li> <li>• prověřit rozsah zastavitelných ploch v území obcí dotčeného vymezením N-OS1, přednostně v prostorech Vsetína a stanovit pravidla pro jejich využití,</li> <li>• prověřit rozsah zastavitelných ploch v území obcí dotčeného vymezením N-OS2, přednostně Uherského Brodu a Luhačovic a stanovit pravidla pro jejich využití,</li> <li>• prověřit rozsah zastavitelných ploch v území obcí dotčených vymezením SOB2 a stanovit pravidla pro jejich využití,</li> <li>• prověřit rozsah zastavitelných ploch v území obcí dotčených vymezením N-SOB1 a stanovit pravidla pro jejich využití,</li> <li>• prověřit rozsah zastavitelných ploch v území obcí dotčených vymezením N-SOB2 a stanovit pravidla pro jejich využití.</li> </ul> <p>Rozhodující je mimo jiné i úroveň dopravní infrastrukturu a vzájemná provázanost dopravního systému, což přispěje k posílení partnerství jednotlivých oblastí a sídel, k jejich dobré dopravní dostupnosti a zvýšení konkurence-</p>	<p>(3) Soustředit pozornost na územně plánovací podporu přeměny původních a rozvoje nových hospodářských činností v území regionů se soustředěnou podporou státu podle Strategie regionálního rozvoje ČR, za něž jsou na území kraje vyhlášeny územní obvody obcí s rozšířenou působností (ORP) Kroměříž, Rožnov pod Radhoštěm a Valašské Klobouky. Provéřít soulad lokalizace nových hospodářských aktivit v těchto územích s rozvojovými záměry kraje a možnosti jejich zajištění potřebnou dopravní a technickou infrastrukturou.</p> <p>(4) Podporovat polycentrický rozvoj sídelní struktury kraje. Posilovat republikový význam krajského města Zlín a urbanizovaného území Zlínské aglomerace zvláště v návaznosti na rozvojové potenciály koridoru Pomoraví a koridoru Pováží na straně Slovenska. Posilovat zároveň rozvoj ostatních významných center osídlení kraje, zvláště středisek plnících funkci obce s rozšířenou působností. Vytvářet funkční podmínky pro zesílení kooperativních vztahů mezi městy a venkovem kraje, s cílem zvýšit atraktivitu a konkurenceschopnost venkovského prostoru a omezovat negativní důsledky suburbanizace pro udržitelný rozvoj území.</p> <p>(13) Podporovat zlepšení funkční a prostorové integrace území kraje s územím sousedících krajů a obcí České republiky a s územím sousedících krajů a obcí Slovenské republiky. Dbát na potřeby koordinací s dotčenými orgá-</p>

<b>PRIORITY ÚZEMNÍHO PLÁNOVÁNÍ NAVRŽENÉ V PÚR ČR 2008 – republikové priority</b> <i>(číslo priority odpovídá číslu priority v PÚR ČR 2008)</i>	<b>POPIS MÍRY A ZPŮSOBU NAPLNĚNÍ PRIORIT V ZÚR ZK</b>	<b>PRIORITY ÚZEMNÍHO PLÁNOVÁNÍ NAVRŽENÉ V ZÚR ZK – krajské priority</b> <i>(číslo priority odpovídá číslu priority v Aktualizaci ZÚR ZK)</i>
	schopnosti.	ny sousedících území a spolupracovat s nimi při utváření rozvojových koncepcí překračujících hranici kraje a státní hranici.
<p>(19) Vytvářet předpoklady pro polyfunkční využívání opuštěných areálů a ploch (tzv. brownfields průmyslového, zemědělského, vojenského a jiného původu). Hospodárně využívat zastavěné území a zajistit ochranu nezastavěného území a zachování veřejné zeleně, včetně minimalizace její fragmentace. Cílem je účelné využívání a uspořádání území úsporné v nárocích na veřejné rozpočty na dopravu a energii, které koordinací veřejných a soukromých zájmů na rozvoji území omezuje negativní důsledky suburbanizace pro udržitelný rozvoj území.</p>	<p>Tato problematika bude s ohledem na měřítko řešena především v úrovni územně plánovací činnosti obcí.</p>	<p>(7) Dbát při podpoře stabilizace a rozvoje hospodářských funkcí na území kraje zvláště ve vymezených rozvojových oblastech a vymezených rozvojových osách především na:</p> <ul style="list-style-type: none"> <li>▪ využití ploch a objektů vhodných k podnikání v zastavěném území, s cílem podpořit přednostně rekonstrukce a přestavby nevyužívaných objektů a areálů, a na výběr ploch vhodných k podnikání v zastavitelném území, s cílem nezhoršit podmínky pro využívání zastavěného území a dodržet funkční a urbanistickou celistvost sídla;</li> <li>▪ hospodárné využívání zastavěného území, zajištění ochrany nezastavěného území a zachování veřejné zeleně, včetně minimalizace jeho fragmentace;</li> <li>▪ rozvíjení krajských systémů dopravní obsluhy a technické vybavenosti, soustav zásobování energiemi a vodou a na využití vlastních surovinových zdrojů pro výstavbu, s cílem zabezpečit podmínky pro hospodářský rozvoj vybraných území kraje a pro stabilizaci hospodářských činností v ostatním území kraje v souladu s požadavky zajištění kvality života jeho obyvatel současných i budoucích.</li> </ul>

<b>PRIORITY ÚZEMNÍHO PLÁNOVÁNÍ NAVRŽENÉ V PÚR ČR 2008 – republikové priority</b> <i>(číslo priority odpovídá číslu priority v PÚR ČR 2008)</i>	<b>POPIS MÍRY A ZPŮSOBU NAPLNĚNÍ PRIORITY V ZÚR ZK</b>	<b>PRIORITY ÚZEMNÍHO PLÁNOVÁNÍ NAVRŽENÉ V ZÚR ZK – krajské priority</b> <i>(číslo priority odpovídá číslu priority v Aktualizaci ZÚR ZK)</i>
<p>(20) Rozvojové záměry, které mohou ovlivnit charakter krajiny, umísťovat do co nejméně konfliktních lokalit a následně podporovat potřebná kompenzační opatření. S ohledem na to při územně plánovací činnosti, pokud je to možné a odůvodněné, respektovat veřejné zájmy zejména formou důsledné ochrany zvláště chráněných území, lokalit soustavy Natura 2000, mokřadů, ochranných pásem vodních zdrojů, CHOPAV a nerostného bohatství, ochrany zemědělského a lesního půdního fondu. Vytvářet územní podmínky pro implementaci a respektování ÚSES a zvyšování a udržování ekologické stability k zajištění ekologických funkcí krajiny i v ostatní volné krajině a pro ochranu krajinných prvků přírodního charakteru v zastavěných územích, zvyšování a udržování rozmanitosti venkovské krajiny. V rámci územně plánovací činnosti vytvářet podmínky pro ochranu krajinného rázu s ohledem na cílové charakteristiky a typy krajiny a vytvářet podmínky pro využití přírodních zdrojů.</p>	<p>Priorita je mimo jiné promítnuta v kap. 4. Plochy a koridory – část územní systém ekologické stability, kde jsou stanoveny zásady pro rozhodování a úkoly pro územní plánování:</p> <ul style="list-style-type: none"> <li>• respektovat stávající a vymezené prvky ÚSES jako plochy nezastavitelné,</li> <li>• zajistit plnohodnotné ekostabilizační funkce prvků ÚSES,</li> <li>• územní střety ve využívání území řešit na základě podrobnější dokumentace zpracované dle metodiky ÚSES a v problematice nadregionálních ÚSES ve spolupráci s MŽP.</li> </ul> <p>Problematika je promítnuta do zásad a principů územního plánování, kde záměry na využití území musí být koordinovány s limity využití území. Hodnocení je provedeno v samostatné části III. ZÚR ZK - Vyhodnocení vlivů ZÚR ZK na životní prostředí (SEA) a Vyhodnocení ZÚR ZK na území Natura 2000.</p>	<p>(6) Podporovat péči o typické a výjimečné přírodní, kulturní a civilizační hodnoty kraje, které vytvářejí charakteristické znaky území, přispívají k jeho snadné identifikaci a posilují vztah obyvatelstva kraje ke zvolenému životnímu prostoru. Dbát přitom zvláště na:</p> <ul style="list-style-type: none"> <li>▪ zachování a obnovu jedinečného výrazu kulturní krajiny v její místní i regionální rozmanitosti a kvalitě životního prostředí, s cílem minimalizovat necitlivé zásahy do krajinného rázu s ohledem na cílové charakteristiky a typy krajiny a podpořit úpravy, které povedou k obnově a zkvalitnění krajinných hodnot území;</li> <li>▪ umísťování rozvojových záměrů, které mohou výrazně ovlivnit charakter krajiny, do co nejméně konfliktních lokalit s následnou podporou potřebných kompenzačních opatření;</li> <li>▪ zachování a citlivé doplnění tradičního vnějšího i vnitřního výrazu sídel, s cílem nenarušovat historicky cenné městské i venkovské urbanistické struktury a architektonické dominanty nevhodnou zástavbou, vyloučit nekoncepční formy využívání zastavitelného území a zamezit urbánní fragmentaci přilehlé krajiny;</li> <li>▪ zachování krajově pestrých zachování krajově pestrých hodnot kulturního dědictví měst i venkova a jeho oblastní charakteristiky.</li> </ul>

<b>PRIORITY ÚZEMNÍHO PLÁNOVÁNÍ NAVRŽENÉ V PÚR ČR 2008 – republikové priority</b> <i>(číslo priority odpovídá číslu priority v PÚR ČR 2008)</i>	<b>POPIS MÍRY A ZPŮSOBU NAPLNĚNÍ PRIORITY V ZÚR ZK</b>	<b>PRIORITY ÚZEMNÍHO PLÁNOVÁNÍ NAVRŽENÉ V ZÚR ZK – krajské priority</b> <i>(číslo priority odpovídá číslu priority v Aktualizaci ZÚR ZK)</i>
<p>(21) Vymežit a chránit ve spolupráci s dotčenými obcemi před zastavěním pozemky nezbytné pro vytvoření souvislých ploch veřejně přístupné zeleně (zelené pásy) v rozvojových oblastech a v rozvojových osách a ve specifických oblastech, na jejichž území je krajina negativně poznamenána lidskou činností, s využitím její přirozené obnovy; cílem je zachování souvislých pásů nezastavěného území v bezprostředním okolí velkých měst, způsobilých pro nenáročnou formu krátkodobé rekreace a dále pro vznik a rozvoj lesních porostů a zachování prostupnosti krajiny.</p>	<p>Tato problematika bude s ohledem na měřítko řešena především v úrovni územně plánovací činnosti obcí.</p>	<p>(7) Dbát při podpoře stabilizace a rozvoje hospodářských funkcí na území kraje zvláště ve vymezených rozvojových oblastech a vymezených rozvojových osách především na:</p> <ul style="list-style-type: none"> <li>▪ hospodárné využívání zastavěného území, zajištění ochrany nezastavěného území a zachování veřejné zeleně včetně minimalizace jeho fragmentace;</li> <li>▪ vytváření podmínek pro souvislé plochy zeleně v územích, kde je krajina negativně poznamenána lidskou činností, v bezprostředním okolí větších sídel zachování a zakládání zelených pásů zajišťujících prostupnost krajiny a podmínky pro nenáročnou formu krátkodobé rekreace.</li> </ul>
<p>(22) Vytvářet podmínky pro rozvoj a využití předpokladů území pro různé formy cestovního ruchu, při zachování a rozvoji hodnot území. Podporovat propojení míst, atraktivních z hlediska cestovního ruchu, turistickými cestami, které umožňují celoroční využití pro různé formy turistiky.</p>	<p>Priorita je promítnutá do oblastí a os, pro které jsou stanoveny zásady pro rozhodování v území a úkoly pro územní plánování. V Aktualizaci ZÚR především:</p> <p>SOB2 Beskydy:</p> <ul style="list-style-type: none"> <li>• Podporovat možnosti vytváření nových pracovních příležitostí v SOB2 zvláště rozvojem cestovního ruchu, rekreace a turistiky,</li> <li>• prověřit územní podmínky pro doplnění vybavenosti rekreace a turistiky v nástupních centrech SOB2 podél silnic I/35 a II/487,</li> <li>• prověřit územní předpoklady pro zlepšení dopravního propojení se Slovenskem a pro rozšíření nabídky přeshraničních pěších a cyklistických spojení.</li> </ul>	<p>(7) Dbát při podpoře stabilizace a rozvoje hospodářských funkcí na území kraje zvláště ve vymezených rozvojových oblastech a vymezených rozvojových osách především na:</p> <ul style="list-style-type: none"> <li>▪ výraznější podporu rozvoje hospodářsky významných aktivit cestovního ruchu, turistiky, lázeňství a rekreace na území kraje, s cílem zabezpečit potřeby jejich rozvoje v souladu s podmínkami v konkrétní části území;</li> <li>▪ významné ekonomické přínosy ze zemědělství, vinařství a lesního hospodářství, s cílem zabezpečit jejich územní nároky a urychlit pozemkové úpravy potřebné pro jejich rozvoj, a na potřeby uplatnění též mimoprodukční funkce zemědělství v krajině a mimoprodukční funkce lesů</li> </ul>

<b>PRIORITY ÚZEMNÍHO PLÁNOVÁNÍ NAVRŽENÉ V PÚR ČR 2008 – republikové priority</b> <i>(číslo priority odpovídá číslu priority v PÚR ČR 2008)</i>	<b>POPIS MÍRY A ZPŮSOBU NAPLNĚNÍ PRIORIT V ZÚR ZK</b>	<b>PRIORITY ÚZEMNÍHO PLÁNOVÁNÍ NAVRŽENÉ V ZÚR ZK – krajské priority</b> <i>(číslo priority odpovídá číslu priority v Aktualizaci ZÚR ZK)</i>
	<p>N-SOB1 Bílé Karpaty</p> <ul style="list-style-type: none"> <li>Podporovat možnosti vytváření nových pracovních příležitosti v N-SOB1 zvláště přiměřeným rozvojem cestovního ruchu, rekreace a turistiky,</li> <li>prověřit územní podmínky pro doplnění vybavenosti rekreace a turistiky v nástupních centrech N-SOB1 podél silnic I/54, I/50, I/ 57 a II/493.</li> </ul>	<p>v návštěvnicky a rekreačně atraktivních oblastech, s cílem umožnit intenzivnější rekreační a turistické využívání území.</p>
<p>(23) Podle místních podmínek vytvářet předpoklady pro lepší dostupnost území a zkvalitnění dopravní a technické infrastruktury s ohledem na prostupnost krajiny. Při umísťování dopravní a technické infrastruktury zachovat prostupnost krajiny a minimalizovat rozsah fragmentace krajiny, je-li to z těchto hledisek účelné, umísťovat tato zařízení souběžně. Nepřípustné je vytváření nových úzkých hrdel na trasách dálnic, rychlostních silnic a kapacitních silnic; jejich trasy, jsou-li součástí transevropské silniční sítě, volit tak, aby byly v dostatečném odstupu od obytné zástavby hlavních center osídlení.</p>	<p>Priorita je promítnutá především do ploch a koridorů dopravní infrastruktury, pro které jsou stanoveny zásady pro rozhodování v území a úkoly pro územní plánování:</p> <ul style="list-style-type: none"> <li>soustředit zásadní přepravní objemy na kapacitní dopravní cesty s cílem minimalizace negativních vlivů z dopravy na životní prostředí v dotčených sídlech a zvýšení bezpečnosti na stávající síti;</li> <li>zpřesnit vedení koridoru kapacitních silnic I/35 a I/57 ve spojení (Palačov -) Lešná - Pozdřechov v koordinaci s výhledově sledovaným kolejovým propojením Vizovice – Valašská Polanka a v součinnosti s dotčenými orgány státní správy a dotčenými obcemi;</li> <li>připravit podmínky k realizaci přestavby silniční sítě nadmístního významu, která je páteřním obslužným komunikačním systémem kraje s návaznostmi na dálniční a silniční síť mezinárodního a republikového významu,</li> <li>zlepšit dopravní dostupnost a dopravní obsluhu v okrajových oblastech příhraničí,</li> </ul>	<p>(5) Podporovat vytváření vhodných územních podmínek pro umístění a realizaci potřebných staveb a opatření pro účinné zlepšení dopravní dostupnosti, dopravní vybavenosti a veřejné dopravní obsluhy kraje podle PRÚOZK, PÚR ČR 2008, ZÚR ZK. Považovat tento úkol za rozhodující prioritu rozvoje kraje nejméně do roku 2013. Pamatovat přitom současně na:</p> <ul style="list-style-type: none"> <li>rozvoj a zkvalitnění železniční dopravy a infrastruktury pro každodenní i rekreační využití jako rovnocenné alternativy k silniční dopravě, včetně možnosti širšího uplatnění systému lehké kolejové dopravy jako součásti integrovaného dopravního systému pro ekologicky šetrnou formu dopravní obsluhy území kraje;</li> <li>rozvoj cyklistické dopravy pro každodenní i rekreační využití jako součásti integrovaných dopravních systémů kraje, včetně potřeby segregace cyklistické dopravy a její převádění do samostatných stezek, s využitím vybraných účelových a místních komunikací s omezeným podílem motorové dopravy.</li> </ul>



<b>PRIORITY ÚZEMNÍHO PLÁNOVÁNÍ NAVRŽENÉ V PÚR ČR 2008 – republikové priority</b> <i>(číslo priority odpovídá číslu priority v PÚR ČR 2008)</i>	<b>POPIS MÍRY A ZPŮSOBU NAPLNĚNÍ PRIORITY V ZÚR ZK</b>	<b>PRIORITY ÚZEMNÍHO PLÁNOVÁNÍ NAVRŽENÉ V ZÚR ZK – krajské priority</b> <i>(číslo priority odpovídá číslu priority v Aktualizaci ZÚR ZK)</i>
	<ul style="list-style-type: none"> <li>• zlepšit dopravní dostupnost a dopravní obsluhu v okrajových oblastech příhraničí,</li> <li>• připravit podmínky pro zkvalitnění životního prostředí v sídlech stavebně organizačními opatřeními na průtazích realizací obchvatů dopravně zatížených sídel.</li> </ul>	<p>(7) Dbát při podpoře stabilizace a rozvoje hospodářských funkcí na území kraje zvláště ve vymezených rozvojových oblastech a vymezených rozvojových osách především na:</p> <ul style="list-style-type: none"> <li>▪ hospodárné využívání zastavěného území, zajištění ochrany nezastavěného území a zachování veřejné zeleně včetně minimalizace jeho fragmentace;</li> <li>▪ vytváření podmínek pro souvislé plochy zeleně v územích, kde je krajina negativně poznamenána lidskou činností, v bezprostředním okolí větších sídel zachování a zakládání zelených pásů zajišťujících prostupnost krajiny a podmínky pro nenáročnou formu krátkodobé rekreace.</li> </ul>
<p>(24) Vytvářet podmínky pro zlepšování dostupnosti území rozšiřováním a zkvalitňováním dopravní infrastruktury s ohledem na potřeby veřejné dopravy a požadavky veřejného zdraví, zejména uvnitř rozvojových oblastí a rozvojových os. Možnosti nové výstavby posuzovat vždy s ohledem na to, jaké vyvolá nároky na změny veřejné dopravní infrastruktury a veřejné dopravy. Vytvářet podmínky pro zvyšování bezpečnosti a plynulosti dopravy, ochrany a bezpečnosti obyvatelstva a zlepšování jeho ochrany před hlukem a emisemi, s ohledem na to vytvářet v území podmínky pro environmentálně šetrné formy dopravy.</p>	<p>Priorita je nepřímo promítnutá do oblastí, os a ploch a koridorů dopravní infrastruktury, pro které jsou stanoveny zásady pro rozhodování v území a úkoly pro územní plánování:</p> <p>Souvislost má i rozvoj logistiky a kombinované dopravy sledován prioritně v lokalitách při hlavních dopravních koridorech mezinárodního a republikového významu.</p>	<p>(5) Podporovat vytváření vhodných územních podmínek pro umístění a realizaci potřebných staveb a opatření pro účinné zlepšení dopravní dostupnosti, dopravní vybavenosti a veřejné dopravní obsluhy kraje podle PRÚOZK, PÚR ČR 2008, ZÚR ZK. Považovat tento úkol za rozhodující prioritu rozvoje kraje nejméně do roku 2013. Pamatovat přitom současně na:</p> <ul style="list-style-type: none"> <li>▪ rozvoj a zkvalitnění železniční dopravy a infrastruktury pro každodenní i rekreační využití jako rovnocenné alternativy k silniční dopravě, včetně možnosti širšího uplatnění systému lehké kolejové dopravy jako součásti integrovaného dopravního systému pro ekologicky šetrnou formu dopravní obsluhy území kraje;</li> <li>▪ rozvoj cyklistické dopravy pro každodenní</li> </ul>

<b>PRIORITY ÚZEMNÍHO PLÁNOVÁNÍ NAVRŽENÉ V PÚR ČR 2008 – republikové priority</b> <i>(číslo priority odpovídá číslu priority v PÚR ČR 2008)</i>	<b>POPIS MÍRY A ZPŮSOBU NAPLNĚNÍ PRIORIT V ZÚR ZK</b>	<b>PRIORITY ÚZEMNÍHO PLÁNOVÁNÍ NAVRŽENÉ V ZÚR ZK – krajské priority</b> <i>(číslo priority odpovídá číslu priority v Aktualizaci ZÚR ZK)</i>
		i rekreační využití jako součástí integrovaných dopravních systémů kraje, včetně potřeby segregace cyklistické dopravy a její převádění do samostatných stezek, s využitím vybraných účelových a místních komunikací s omezeným podílem motorové dopravy.
(25) Vytvářet podmínky pro preventivní ochranu území a obyvatelstva před potenciálními riziky a přírodními katastrofami v území s cílem minimalizovat rozsah případných škod. Zejména zajistit územní ochranu ploch potřebných pro umístění staveb a opatření na ochranu před povodněmi a pro vymezení území určených k rozlivům povodní. Vytvářet podmínky pro zvýšení přirozené retence srážkových vod v území s ohledem na strukturu osídlení a kulturní krajinu jako alternativy k umělé akumulaci vod.	Problematika protipovodňové ochrany je podrobně řešena samostatnými dokumenty schválenými Nařízením kraje, které jsou závazné pro územně plánovací činnost obcí; Plán oblastí povodí Moravy a Dyje.  Aktualizace ZÚR vymezuje závaznost těchto dokumentů pro ÚPD dotčených obcí v zásadách pro rozhodování o změnách v území. V úkolech pro územní plánování Aktualizace ZÚR stanovuje úkol vymezit v ÚPD dotčených obcí konkrétní záměry v souladu s Plány oblastí povodí Moravy a Dyje formou veřejně prospěšných staveb a opatření.	(7) Dbát při podpoře stabilizace a rozvoje hospodářských funkcí na území kraje zvláště ve vymezených rozvojových oblastech a vymezených rozvojových osách především na: <ul style="list-style-type: none"> <li>▪ zajištění územní ochrany ploch potřebných pro umístění staveb a opatření na ochranu před povodněmi a pro vymezení území určených k rozlivům povodní;</li> <li>▪ vytváření podmínek v zastavěném území a zastavitelných plochách pro zadržování, vsakování a využívání dešťových vod jako zdroje vody a s cílem zmírňování účinků povodní.</li> </ul> (8) Podporovat ve specifických oblastech kraje ochranu a rozvoj specifických hodnot území a řešení specifických problémů, pro které jsou vymezeny. Prosazovat v tomto území takové formy rozvoje, které vyhoví potřebám hospodářského a sociálního využívání území a neohrozí zachování jeho specifických hodnot. Dbát přitom současně na: <ul style="list-style-type: none"> <li>▪ preventivní ochranu území před potenciálními riziky a přírodními katastrofami, s cílem minimalizovat rozsah případných škod z působení přírodních sil v území a vytvořit územní rezervy pro případnou</li> </ul>

<b>PRIORITY ÚZEMNÍHO PLÁNOVÁNÍ NAVRŽENÉ V PÚR ČR 2008 – republikové priority</b> <i>(číslo priority odpovídá číslu priority v PÚR ČR 2008)</i>	<b>POPIS MÍRY A ZPŮSOBU NAPLNĚNÍ PRIORIT V ZÚR ZK</b>	<b>PRIORITY ÚZEMNÍHO PLÁNOVÁNÍ NAVRŽENÉ V ZÚR ZK – krajské priority</b> <i>(číslo priority odpovídá číslu priority v Aktualizaci ZÚR ZK)</i>
		náhradní výstavbu.
<p>(26) Vymezovat zastavitelné plochy v záplavových územích a umisťovat do nich veřejnou infrastrukturu jen ve zcela výjimečných a zvláště odůvodněných případech. Vymezovat a chránit zastavitelné plochy pro přemístění zástavby z území s vysokou mírou rizika vzniku povodňových škod.</p>	<p>Problematika protipovodňové ochrany je podchycena především v prioritách pro územní plánování Zlínského kraje a podrobně řešena samostatnými dokumenty schválenými Nařízením kraje, které jsou závazné pro územně plánovací činnost obcí; Plán oblastí povodí Moravy a Dyje.</p> <p>Aktualizace ZÚR vymezuje závaznost těchto dokumentů pro ÚPD dotčených obcí v zásadách pro rozhodování o změnách v území. V úkolech pro územní plánování Aktualizace ZÚR stanovuje úkol vymezit v ÚPD dotčených obcí konkrétní záměry v souladu s Plány oblastí povodí Moravy a Dyje formou veřejně prospěšných staveb a opatření.</p>	<p>(7) Dbát při podpoře stabilizace a rozvoje hospodářských funkcí na území kraje zvláště ve vymezených rozvojových oblastech a vymezených rozvojových osách především na:</p> <ul style="list-style-type: none"> <li>▪ zajištění územní ochrany ploch potřebných pro umísťování staveb a opatření na ochranu před povodněmi a pro vymezení území určených k rozlivům povodní;</li> <li>▪ vymezování zastavitelných ploch v záplavových územích a umísťování do nich veřejné infrastruktury jen ve zcela výjimečných a zvláště odůvodněných případech;</li> <li>▪ vytváření podmínek v zastavěném území a zastavitelných plochách pro zadržování, vsakování a využívání dešťových vod jako zdroje vody a s cílem zmírňování účinků povodní.</li> </ul>
<p>(27) Vytvářet podmínky pro koordinované umísťování veřejné infrastruktury v území a její rozvoj a tím podporovat její účelné využívání v rámci sídelní struktury. Vytvářet podmínky pro zkvalitnění dopravní dostupnosti obcí (měst), které jsou přirozenými regionálními centry v území tak, aby se díky možnostem, poloze i infrastruktuře těchto obcí zlepšovaly i podmínky pro rozvoj okolních obcí ve venkovských oblastech a v oblastech se specifickými geografickými podmínkami. Při územně plánovací činnosti stanovovat podmínky pro vytvoření výkonné sítě osobní i nákladní železniční, silniční, vodní a letecké dopravy, včetně sítí regionálních letišť, efektivní dopravní sítě pro</p>	<p>Problematika je podchycena především v prioritách pro územní plánování Zlínského kraje a dále jednotlivě v průmětu do souvisejících zásad pro rozhodování a úkolů pro územní plánování příslušných oborových témat.</p>	<p>(5) Podporovat vytváření vhodných územních podmínek pro umístění a realizaci potřebných staveb a opatření pro účinné zlepšení dopravní dostupnosti, dopravní vybavenosti a veřejné dopravní služby kraje podle PRÚOZK, PÚR ČR 2008, ZÚR ZK. Považovat tento úkol za rozhodující prioritu rozvoje kraje nejméně do roku 2013. Pamatovat přitom současně na:</p> <ul style="list-style-type: none"> <li>▪ rozvoj a zkvalitnění železniční dopravy a infrastruktury pro každodenní i rekreační využití jako rovnocenné alternativy k silniční dopravě, včetně možnosti širšího uplatnění systému lehké kolejové dopravy jako součásti integrovaného do-</li> </ul>

<b>PRIORITY ÚZEMNÍHO PLÁNOVÁNÍ NAVRŽENÉ V PÚR ČR 2008 – republikové priority</b> <i>(číslo priority odpovídá číslu priority v PÚR ČR 2008)</i>	<b>POPIS MÍRY A ZPŮSOBU NAPLNĚNÍ PRIORIT V ZÚR ZK</b>	<b>PRIORITY ÚZEMNÍHO PLÁNOVÁNÍ NAVRŽENÉ V ZÚR ZK – krajské priority</b> <i>(číslo priority odpovídá číslu priority v Aktualizaci ZÚR ZK)</i>
<p>spojení městských oblastí s venkovskými oblastmi, stejně jako řešení přeshraniční dopravy, protože mobilita a dostupnost jsou klíčovými předpoklady hospodářského rozvoje ve všech regionech.</p>		<p>právního systému pro ekologicky šetrnou formu dopravní obsluhy území kraje;</p> <ul style="list-style-type: none"> <li>▪ rozvoj cyklistické dopravy pro každodenní i rekreační využití jako součásti integrovaných dopravních systémů kraje, včetně potřeby segregace cyklistické dopravy a její převádění do samostatných stezek, s využitím vybraných účelových a místních komunikací s omezeným podílem motorové dopravy.</li> </ul>
<p>(28) Pro zajištění kvality života obyvatel zohledňovat nároky dalšího vývoje území, požadovat jeho řešení ve všech potřebných dlouhodobých souvislostech, včetně nároků na veřejnou infrastrukturu. Návrh a ochranu kvalitních městských prostorů a veřejné infrastruktury je nutné řešit ve spolupráci veřejného i soukromého sektoru</p>	<p>Problematika je podchycena především v prioritách pro územní plánování Zlínského kraje a dále jednotlivě v průmětu do souvisejících zásad pro rozhodování a úkolů pro územní plánování příslušných oborových témat.</p> <p>S hledem na měřítko je řešeno především územně plánovací činností obcí.</p>	<p>(2) Preferovat při územně plánovací činnosti obcí zpřesnění územního vymezení ploch a koridorů podchycených v ZÚR ZK, které jsou nezbytné pro realizaci republikově významných záměrů stanovených pro území Zlínského kraje v PÚR ČR 2008 a pro realizaci významných krajských záměrů, které vyplývají ze strategických cílů a rozpisů jednotlivých funkčních okruhů stanovených v PRÚOZK.</p>
<p>(29) Zvláštní pozornost věnovat návaznosti různých druhů dopravy. S ohledem na to vymezovat plochy a koridory nezbytné pro efektivní městskou hromadnou dopravu umožňující účelné propojení ploch bydlení, ploch rekreace, občanského vybavení, veřejných prostranství, výroby a dalších, s požadavky na kvalitní životní prostředí. Vytvářet tak podmínky pro rozvoj účinného a dostupného systému, který bude poskytovat obyvatelům rovné možnosti mobility a dosažitelnosti v území. S ohledem na to vytvářet podmínky pro vybudování a užívání vhodné sítě pěších a cyklistických cest</p>	<p>Problematika je podchycena především v prioritách pro územní plánování Zlínského kraje a dále jednotlivě v průmětu do souvisejících zásad pro rozhodování a úkolů pro územní plánování příslušných oborových témat.</p> <p>S hledem na měřítko je řešeno především územně plánovací činností obcí.</p>	<p>(5) Podporovat vytváření vhodných územních podmínek pro umístění a realizaci potřebných staveb a opatření pro účinné zlepšení dopravní dostupnosti, dopravní vybavenosti a veřejné dopravní obsluhy kraje podle PRÚOZK, PÚR ČR 2008, ZÚR ZK. Považovat tento úkol za rozhodující prioritu rozvoje kraje nejméně do roku 2013. Pamatovat přitom současně na:</p> <ul style="list-style-type: none"> <li>▪ rozvoj a zkvalitnění železniční dopravy a infrastruktury pro každodenní i rekreační využití jako rovnocenné alternativy k silniční dopravě, včetně možnosti širšího uplatnění systému lehké kolejové dopravy jako součásti integrovaného do-</li> </ul>

<b>PRIORITY ÚZEMNÍHO PLÁNOVÁNÍ NAVRŽENÉ V PÚR ČR 2008 – republikové priority</b> <i>(číslo priority odpovídá číslu priority v PÚR ČR 2008)</i>	<b>POPIS MÍRY A ZPŮSOBU NAPLNĚNÍ PRIORIT V ZÚR ZK</b>	<b>PRIORITY ÚZEMNÍHO PLÁNOVÁNÍ NAVRŽENÉ V ZÚR ZK – krajské priority</b> <i>(číslo priority odpovídá číslu priority v Aktualizaci ZÚR ZK)</i>
		<p>pravního systému pro ekologicky šetrnou formu dopravní obsluhy území kraje;</p> <ul style="list-style-type: none"> <li>▪ rozvoj cyklistické dopravy pro každodenní i rekreační využití jako součásti integrovaných dopravních systémů kraje, včetně potřeby segregace cyklistické dopravy a její převádění do samostatných stezek, s využitím vybraných účelových a místních komunikací s omezeným podílem motorové dopravy.</li> </ul>
<p>(30) Úroveň technické infrastruktury, zejména dodávku vody a zpracování odpadních vod je nutno koncipovat tak, aby splňovala požadavky na vysokou kvalitu života v současnosti i v budoucnosti</p>	<p>Problematika je podchycena především v prioritách pro územní plánování Zlínského kraje a podrobně řešena v Plánu rozvoje vodovodů a kanalizací Zlínského kraje.</p> <p>Aktualizace ZÚR vymezuje závaznost tohoto dokumentu pro ÚPD dotčených obcí v zásadách pro rozhodování o změnách v území. V úkolech pro územní plánování Aktualizace ZÚR stanovuje úkol vymezit v ÚPD dotčených obcí konkrétní záměry pro zásobování vodou v souladu s Plánem rozvoje vodovodu a kanalizací Zlínského kraje formou veřejně prospěšné stavby.</p>	<p>(7) Dbát při podpoře stabilizace a rozvoje hospodářských funkcí na území kraje zvláště ve vymezených rozvojových oblastech a vymezených rozvojových osách především na:</p> <ul style="list-style-type: none"> <li>▪ rozvíjení krajských systémů dopravní obsluhy a technické vybavenosti, soustav zásobování energiemi a vodou a na využití vlastních surovinových zdrojů pro výstavbu, s cílem zabezpečit podmínky pro hospodářský rozvoj vybraných území kraje a pro stabilizaci hospodářských činností v ostatním území kraje v souladu v požadavky zajištění kvality života jeho obyvatel současných i budoucích.</li> </ul>
<p>(31) Vytvářet územní podmínky pro rozvoj decentralizované, efektivní a bezpečné výroby energie z obnovitelných zdrojů, šetrné k ŽP s cílem minimalizace jejich negativních vlivů a rizik při respektování přednosti zajištění bezpečného zásobování území energiemi.</p>		<p>(9) Podporovat územní zajištění a přiměřené využívání veškerých přírodních, surovinových, léčivých a energetických zdrojů v území kraje. Zajistit jejich hospodárné využívání v současnosti a neohrozit možnosti jejich využití v budoucnosti. Podporovat v území zájmy na rozvoj obnovitelných zdrojů energie.</p>

<b>PRIORITY ÚZEMNÍHO PLÁNOVÁNÍ NAVRŽENÉ V PÚR ČR 2008 – republikové priority</b> <i>(číslo priority odpovídá číslu priority v PÚR ČR 2008)</i>	<b>POPIS MÍRY A ZPŮSOBU NAPLNĚNÍ PRIORITY V ZÚR ZK</b>	<b>PRIORITY ÚZEMNÍHO PLÁNOVÁNÍ NAVRŽENÉ V ZÚR ZK – krajské priority</b> <i>(číslo priority odpovídá číslu priority v Aktualizaci ZÚR ZK)</i>
<p>(32) Při stanovení urbanistické koncepce posoudit kvalitu bytového fondu ve znevýhodněných městských částech a v souladu s požadavky na kvalitu městské struktury, zdravé prostředí a účinnou infrastrukturu věnovat pozornost vymezení ploch přestavby</p>	<p>Problematika je podchycena v prioritách pro územní plánování Zlínského kraje. S ohledem na měřítko bude řešena především v úrovni územně plánovací činnosti obcí.</p>	<p>(1) Podporovat prostředky a nástroje územního plánování udržitelný rozvoj území Zlínského kraje. Vytvářet na celém území kraje vhodné územní podmínky pro dosažení vyváženého vztahu mezi nároky na zajištění příznivého životního prostředí, stabilního hospodářského rozvoje a kvalitní sociální soudržnosti obyvatel kraje. Dbát na podporu udržitelného rozvoje území kraje při utváření krajských oborových koncepcí a strategií, při rozhodování o změnách ve využití území a při územně plánovací činnosti obcí.</p>

## **Oddíl F.**

# **VYHODNOCENÍ VLIVŮ NA UDRŽITELNÝ ROZVOJ ÚZEMÍ – SHRNUÍ**

F.I. Vyhodnocení vlivů ZÚR ZK na vyváženost vztahu podmínek pro příznivé životní prostředí, pro hospodářský rozvoj a pro soudržnost společenství ,obyvatel území

F.II. Shrnutí přínosu ZÚR ZK k vytváření podmínek pro předcházení zjištěným rizikům ovlivňujícím potřeby života současné generace obyvatel řešeného území a předpokládaným ohrožením podmínek života generace budoucích

## F. VYHODNOCENÍ VLIVŮ NA UDRŽITELNÝ ROZVOJ ÚZEMÍ – SHRNUTÍ

### F.I. VYHODNOCENÍ VLIVŮ ZÚR ZK NA VYVÁŽENOST VZTAHU PODMÍNEK PRO PŘÍZNIVÉ ŽIVOTNÍ PROSTŘEDÍ, PRO HOSPODÁŘSKÝ ROZVOJ A PRO SOUDRŽNOST SPOLEČENSTVÍ OBYVATEL ÚZEMÍ

Vyhodnocení vlivů Aktualizace ZÚR na vyváženost vztahu podmínek pro příznivé životní prostředí, pro hospodářský rozvoj a pro soudržnost společenství obyvatel území vychází ze Zprávy o uplatňování Zásad územního rozvoje Zlínského kraje v uplynulém období 2008 – 2010 a dále ze zpracovaných Územně analytických podkladů; Aktualizace rozboru udržitelného rozvoje území z roku 2010 (dále Aktualizace RURÚ).

Aktualizace RURÚ podchycuje významné změny, které nastaly v území v období roků 2008 – 2010. Ty jsou patrné především v dopravní infrastruktuře, kde byly zprovozněny dílčí úseky významných silničních tahů (D1, I/57, I/50), v technické infrastruktuře (odkanalizování, plynofikace) a v ochraně přírody, kde přibýly nové evropsky významné lokality soustavy NATURA 2000.

V souladu se Zprávou o uplatňování Zásad územního rozvoje Zlínského kraje v uplynulém období 2008 – 2010 byly do Aktualizace RURÚ zapracovány i dvě významné změny, a to:

- vypuštění územních rezerv území chráněných pro akumulaci povrchových vod, kromě lokalit Rajnochovice a Vlachovice,
- vypuštění koridoru elektrického vedení VVN 110 kV Uherský Brod – Strání (-Slovensko).

V Aktualizaci RURÚ **jsou dále promítnuty** aktuální data o počtu obyvatel, aktuální socioekonomická data, vymezení nové obce Želechovice nad Dřevnicí, která vznikla odtržením od Zlína v roce 2009.

V Aktualizaci RURÚ **nejsou promítnuty** následující změny, obsažené ve Zprávě o uplatňování Zásad územního rozvoje Zlínského kraje v uplynulém období 2008 – 2010 a zapracované do Aktualizace ZÚR:

- vypuštění problematiky protipovodňové ochrany (řešena samostatně v závazných dokumentech - plánech oblastí povodí Moravy a Dyje,
- upřesnění územního vymezení rozvojové oblasti a rozvojových os republikového významu:
  - OB9 Zlín, OS11 Lipník nad Bečvou – Přerov – Uherské Hradiště – Břeclav – hranice ČR/Rakousko, OS12 Zlín – hranice ČR/Slovensko (-Púchov),
- upřesnění územního vymezení rozvojových os nadmístního významu a vymezení nové rozvojové oblasti nadmístního významu:
  - N-OS1 Vsetínské, N-OS2 Olšavsko-Vlárské, N-OB1 Podbeskydsko
- upřesnění územního vymezení specifické oblasti republikového významu:
  - SOB2 Beskydy,
- upřesnění územního vymezení specifických oblastí nadmístního významu:
  - N-SOB1 Bílé Karpaty, N-SOB2 Litenčicko
- železniční koridor ŽD1 Brno-Přerov (stávající trať č. 300) s větví na Kroměříž-Otrokovice-Zlín-Vizovice s pokračováním na stávající trať č. 280 (Hranice na Moravě - Horní Lideč -



hranice ČR/SR - Púchov) je v úseku Vizovice – Valašská Polanka převeden z návrhu do územní rezervy,

- úprava vedení regionálního biokoridoru RBK 1582 Hrabůvka-Na Horách.

### Souhrnné hodnocení Aktualizace rozboru udržitelného rozvoje území Zlínského kraje

Souhrnné hodnocení stavu a cílového stavu			
Hodnocené pilíře	Vážené body - průměr		
	Stav	Cílový stav	Změna
Příznivé životní prostředí	2,689	2,605	- 0,084
Hospodářský rozvoj	3,558	4,955	+ 1,397
Soudržnost společenství obyvatel území	2,636	3,608	+ 0,972
VYVÁŽENOST	6,012	7,453	+ 1,441

Zdroj: Územně analytické podklady Zlínského kraje; Aktualizace rozboru udržitelného rozvoje území, 2010

Výsledky Aktualizace RURÚ ukazují, že záměry ZÚR ZK při zahrnutí výše uvedených změn v cílovém stavu znamenají i přes určité snížení průměrné kvality životního prostředí výrazný impuls ke zlepšení hospodářského rozvoje i soudržnosti společenství obyvatel území a tudíž i celkově ke zlepšení vyváženosti rozvoje území Zlínského kraje.

Podmínkou ovšem je, že hodnocené záměry, především záměry dopravní infrastruktury, budou realizovány kompletně a že bude kladen důraz i na realizaci opatření ke zlepšení stavu životního prostředí, především zajištění funkčnosti územního systému ekologické stability. Pokud budou realizována i další opatření ke zlepšení životního prostředí mimo působnost ZÚR (čistírna odpadních vod, likvidace zdrojů znečištění apod.) může dojít v cílovém stavu na rozdíl od předpokládaného zhoršení životního prostředí naopak k jeho celkovému zlepšení, což ještě podpoří kladné vyznění navrhovaných záměrů a opatření.

### Hodnocení Aktualizace ZÚR na vyváženost vztahu podmínek pro příznivé životní prostředí, pro hospodářský rozvoj a pro soudržnost společenství obyvatel území

Do hodnocení jsou zahrnuty ty výše uvedené záměry, které nebyly podchyceny v Aktualizaci RURÚ.

#### Vliv na podmínky pro příznivé životní prostředí

Vliv Aktualizace ZÚR je hodnocen samostatně v části A. Vyhodnocení vlivů ZÚR ZK na životní prostředí podle stavebního zákona.

#### ROZVOJOVÉ OSY, OBLASTI A SPECIFICKÉ OBLASTI REPUBLIKOVÉHO A NADMÍSTNÍHO

- S vymezením oblastí a os je možné souhlasit za předpokladu, že budou při konkrétním plánování záměrů respektovány hlavní environmentální limity.

Aktualizovanými záměry nedojde k negativnímu ovlivnění stavu životního prostředí, spíše lze očekávat jeho zkvalitnění. To je dáno zásadami pro rozhodování o změnách v území a úkoly pro územní plánování, specifikovanými jednotlivě pro rozvojové oblasti a osy a pro specifická území s cílem podpory vyváženosti udržitelného rozvoje území.

**Vliv na podmínky pro hospodářský rozvoj**

Aktualizace ZÚR respektuje beze změny záměry dopravní a technické infrastruktury, které výrazně posilují podmínky pro hospodářský rozvoj kraje. Aktualizace ZÚR v zásadách pro rozhodování a úkolech pro územní plánování pro rozvojové osy, oblasti a specifické oblasti zhodnocuje vysokou atraktivitu přírody a krajiny i kvalitu životního prostředí další podporou rozvoje rekreace, cestovního ruchu a turistiky.

**Vliv na podmínky pro soudržnost společenství obyvatel území**

Soudržnost společenství obyvatel lze hodnotit jako sekundární důsledek příznivého životního prostředí a ekonomické úrovně oblasti. V této souvislosti jsou pro rozvojové oblasti a osy vymezeny úkoly pro územní plánování zaměřené na minimalizaci negativních vlivů rozvoje na kulturní a civilizační hodnoty území, včetně urbanistického, architektonického a archeologického dědictví, na jeho přírodní a krajinné hodnoty a na dostatečné zastoupení veřejné zeleně v jeho urbanizovaných částech, chránit panoramata historických měst a chránit venkovský prostor a charakter venkovských sídel apod.

Aktualizace ZÚR současně vymezuje nové specifické oblasti, kde je nutné systematicky posilovat některý z pilířů pro zajištění udržitelného rozvoje za podmínky ochrany místních specifíků a charakteru dané oblasti.

Záměry Aktualizace ZÚR jsou hodnoceny pozitivně a v cílovém stavu mohou výrazně přispět k posílení soudržnosti společenství obyvatel Zlínského kraje

**Hodnocení vyváženosti udržitelného rozvoje**

Výsledky hodnocení vyváženosti udržitelného rozvoje nejsou Aktualizací ZÚR ZK nepříznivě ovlivněny. Za podmínky realizace všech navrhovaných záměrů a opatření, včetně těch, které nejsou v kompetenci ZÚR platí, že může v cílovém stavu dojít ke zlepšení životního prostředí a k celkovému zlepšení podmínek vyváženosti udržitelného rozvoje.

**V cílovém stavu lze očekávat vyváženost vztahu podmínek pro příznivé životní prostředí, pro hospodářský rozvoj a pro soudržnost společenství obyvatel území**

## **F.II. SHRNTÍ PŘÍNOSU ZÚR ZK K VYTVÁŘENÍ PODMÍNEK PRO PŘEDCHÁZENÍ ZJIŠTĚNÝM RIZIKŮM OVLIVŇUJÍCÍM POTŘEBY ŽIVOTA SOUČASNÉ GENERACE OBYVATEL ŘEŠENÉHO ÚZEMÍ A PŘEDPOKLÁDANÝM OHROŽENÍM PODMÍNEK ŽIVOTA GENERACE BUDOUCÍCH**

ZÚR ZK jako jeden z významných cílů sledují podmínky vyváženého a diferencovaného rozvoje území, který umožní předcházení rizik, které mohou ovlivnit potřeby života obyvatel Zlínského kraje.

Tyto cíle a podmínky se promítají do stanovených priorit, upřesněných v Aktualizaci ZÚR v souladu s prioritami PÚR ČR 2008, do navržené diferenciaci území (rozvojové osy a oblasti, specifické oblasti) se stanovenými specifickými zásadami pro rozhodování a úkoly pro územní plánování i do konkrétních záměrů a opatření.

Jednou z důležitých podmínek pro předcházení rizik z hlediska hospodářského a sociálního rozvoje je zajištění územních podmínek pro realizaci kvalitní veřejné infrastruktury. Z tohoto důvodu ZÚR ZK a jejich aktualizace vymezují plochy a koridory dopravní a technické infrastruktury, pro ně specifikují zásady pro rozhodování a úkoly pro územní plánování a vymezují konkrétní návrhy a opatření pro snížení či eliminaci rizik.

Pro rozvoj a vyváženost území a sídel, které jsou centry hospodářského a společenského života, je podstatná dostupnost sídel a jejich napojení na kvalitní krajskou, vnitrostátní a mezinárodní dopravní infrastrukturu. Ve svém důsledku pozitivně ovlivní vývoj zaměstnanost, ať už tvorbou nových pracovních míst, nebo zkvalitněním dojížděky do zaměstnání. Lepší dopravní dostupnost současně zvyšuje atraktivitu venkovského bydlení v oblastech vzdálenějších od sídel s vyšší vybaveností.

ZÚR ZK věnují zvýšenou pozornost těmto okrajovým oblastem, z nichž některé jsou vymezeny jako specifické oblasti se systematickou podporou jejich ekonomického a sociálního rozvoje a stability s ohledem na charakter a potenciál území a ochranu jeho hodnot.

Zvláštní pozornost je věnována ochraně přírody a krajiny, podmínkám umožňujícím zvýšení kvality života i životního prostředí, krátkodobé i pobytové rekreaci, cestovního ruchu a turistiky, rozhodující pro sociální soudržnost i ekonomický rozvoj.

ZÚR ZK je závazný dokument, v souladu se zákonem č. 183/2006 Sb. ve znění pozdějších předpisů „otevřený“ dokument, který bude pravidelně aktualizován a precizován v souladu s novými poznatky a vývojem společnosti.

Jako nezbytný předpoklad pro předcházení zjištěných rizik ovlivňujících potřeby života současné generace obyvatel řešeného území a předpokládaných ohrožení podmínek života generace budoucích je zároveň i trvalá spolupráce obyvatel území a jeho uživatelů v souladu s charakterem a podmínkami daného území. Při stanovování způsobu využití území v územně plánovací dokumentaci je nezbytné dávat přednost komplexním řešením před uplatňováním jednostranných hledisek a požadavků, které ve svých důsledcích zhoršují stav i hodnoty území.